



**SKRÓCONE ŚRÓDROCZNE SKONSOLIDOWANE
SPRAWOZDANIE FINANSOWE ZA OKRES OD 01 STYCZNIA
2016 ROKU DO 30 WRZEŚNIA 2016 ROKU**

18 listopada 2016 roku

SPIS TREŚCI

A.	KOMENTARZ ZARZĄDU	3
B.	WYBRANE DANE FINANSOWE	4
C.	SKRÓCONE ŚRÓDROCZNE SKONSOLIDOWANE SPRAWOZDANIE FINANSOWE GRUPY KAPITAŁOWEJ COMPERIA.PL S.A. ZA 9 MIESIĘCY 2016 ROKU	5
D.	WYBRANE INFORMACJE OBJAŚNIAJĄCE	9
E.	SKRÓCONE ŚRÓDROCZNE JEDNOSTKOWE SPRAWOZDANIE FINANSOWE SPÓŁKI COMPERIA.PL S.A. ZA 9 MIESIĘCY 2016 ROKU	25

A. KOMENTARZ ZARZĄDU

III kwartał 2016 roku przyniósł wyhamowanie negatywnych tendencji z poprzednich okresów, aczkolwiek Spółka nadal stoi przed szeregiem wyzwań zarówno w obszarze podstawowej działalności jak i w segmencie ubezpieczeniowym. Przede wszystkim udało się w III kwartale znacząco ograniczyć stratę w segmencie podstawowym dzięki wzrostowi przychodów oraz ograniczeniu kosztów stałych. W segmencie ubezpieczeniowym Spółka zwiększyła wyraźnie przypis składki ubezpieczeniowej oraz przychód z prowizji od towarzystw ubezpieczeniowych, nadal jednak ten obszar działalności jest nierentowny.

Celem na kolejne okresy będą działania zmierzające do odbudowania trwałej rentowności zarówno w podstawowym segmencie działalności jak i Grupy Kapitałowej.

Wyniki finansowe III kwartału 2016 roku pokazują pierwsze pozytywne efekty prowadzonych przez Zarząd działań optymalizacji wykorzystania zasobów Grupy Kapitałowej. W porównaniu z rokiem ubiegłym, w ujęciu pierwszych dziewięciu miesięcy skonsolidowane przychody spadły o 23%, jednak w samym III kwartale były o 100% wyższe. W samym III kwartale 2016 roku na poziomie skonsolidowanym zanotowano pozytywną wartość EBITDA w wysokości 219 tys. zł wobec -937 tys. zł i -613 tys. zł (odpowiednio w II i I kwartale 2016 roku). Skonsolidowana strata z działalności operacyjnej (EBIT) w ujęciu narastającym wyniosła -4 775 tys. zł wobec -1 002 tys. zł w III kwartałach 2015 roku oraz dla III kwartału odpowiednio: -927 tys. zł wobec -1 848 tys. zł w roku ubiegłym. Redukcja kosztów stałych, której istotną część ma już odzwierciedlenie w wynikach III kwartału 2016 roku pozwoliła zniwelować kwartalną wartość marży EBIT do -15% wobec -63% i -60% w poprzednich kwartałach.

B. WYBRANE DANE FINANSOWE

Wybrane dane finansowe, zawierające podstawowe pozycje skróconego skonsolidowanego sprawozdania finansowego (również przeliczone na euro).

	tys. PLN			tys. EUR		
	za okres	za okres	za okres	za okres	za okres	za okres
	od 2016-01-01 do 2016-09-30	od 2015-01-01 do 2015-12-31	od 2015-01-01 do 2015-09-30	od 2016-01-01 do 2016-09-30	od 2015-01-01 do 2015-12-31	od 2015-01-01 do 2015-09-30
Przychody netto ze sprzedaży	11 585	18 912	15 111	2 652	4 519	3 634
Zysk (strata) ze sprzedaży	-5 547	-3 352	-1 858	-1 270	-801	-447
Zysk (strata) z działalności operacyjnej	-4 775	-2 235	-1 002	-1 093	-534	-241
Zysk na okazijnym nabyciu	-	-	-	-	-	-
Zysk (strata) przed opodatkowaniem	-4 764	-2 178	-959	-1 090	-520	-231
Zysk (strata) netto	-4 365	-2 341	-914	-999	-559	-220
Przepływy pieniężne netto z działalności operacyjnej	-958	857	1 511	-219	205	363
Przepływy pieniężne netto z działalności inwestycyjnej	-1 985	-4 768	-4 510	-454	-1 139	-1 084
Przepływy pieniężne netto z działalności finansowej	416	59	-	95	-14	-
Przepływy pieniężne netto – razem	-2 527	-3 970	-2 999	-578	-949	-721
Aktywa/Pasywa razem	23 517	27 516	28 462	5 454	6 457	6 715
Aktywa trwałe	19 103	20 507	20 380	4 430	4 812	4 808
Aktywa obrotowe	4 415	7 009	8 082	1 024	1 645	1 907
Kapitał własny	16 857	21 240	22 717	3 909	4 984	5 360
Zobowiązania razem	6 660	6 276	5 745	1 545	1 473	1 355
Zobowiązania długoterminowe	2 487	3 521	2 803	577	826	661
Zobowiązania krótkoterminowe	4 173	2 755	2 942	968	646	694
Liczba akcji (szt.) ¹	2 157 891	2 157 891	2 157 891	2 157 891	2 157 891	2 157 891
Zysk (strata) na jedną akcję zwykłą (w zł / EUR)	-2,02	-1,09	-0,42	-0,46	-0,26	-0,10
Rozwodniony zysk (strata) na jedną akcję zwykłą (w zł / EUR)	-2,02	-1,09	-0,42	-0,46	-0,26	-0,10
Wartość księgowa na jedną akcję (w zł /EUR)	7,81	9,84	10,53	1,87	2,35	2,52

Wybrane pozycje sprawozdania z sytuacji finansowej zaprezentowane w raporcie w walucie EURO zostały przeliczone według, ogłoszonego przez Narodowy Bank Polski, średniego kursu euro z dnia 30 września 2016 r. 4,3120 PLN/EURO, dnia 31 grudnia 2015 r. 4,2615 PLN/EURO oraz dnia 30 września 2015 r. 4,2386 PLN/EURO.

Wybrane pozycje sprawozdania z całkowitych dochodów oraz sprawozdania z przepływów pieniężnych przeliczono na EURO według, ogłoszonego przez Narodowy Bank Polski, kursu stanowiącego średnią arytmetyczną średnich kursów dla EURO, obowiązujących na ostatni dzień każdego zakończonego miesiąca w okresie od 1 stycznia 2015 do 30 września 2015 oraz , od 1 stycznia 2015 do 31 grudnia 2015, od 1 stycznia 2016 do 30 września 2016 roku (odpowiednio: 4,1585 PLN/EURO, 4,1848 PLN/EURO i 4,3688 PLN/EURO).

¹Zastosowano średnią ważoną liczbę akcji zwykłych występujących w ciągu okresu (MSR 33 Zysk przypadający na jedną akcję, pkt 20)

C. SKRÓCONE ŚRÓDROCZNE SKONSOLIDOWANE SPRAWOZDANIE FINANSOWE GRUPY KAPITAŁOWEJ COMPERIA.PL S.A. ZA 9 MIESIĘCY 2016 ROKU

SKRÓCONE ŚRÓDROCZNE SKONSOLIDOWANE SPRAWOZDANIE Z ZYSKÓW I STRAT ORAZ POZOSTAŁYCH CAŁKOWITYCH DOCHODÓW

SPRAWOZDANIE Z CAŁKOWITYCH DOCHODÓW	01.01.2016- 30.09.2016 PLN'000	01.01.2015- 30.09.2015 PLN'000	01.07.2016- 30.09.2016 PLN'000	01.07.2015- 30.09.2015 PLN'000
Działalność kontynuowana				
Przychody	12 392	15 994	6 136	3 065
Przychody ze sprzedaży	11 585	15 111	5 940	3 141
Pozostałe przychody	807	883	196	-76
Koszty działalności operacyjnej	17 167	16 996	7 063	4 913
Usługi obce	9 349	10 549	4 637	3 041
Wynagrodzenia	3 338	2 841	992	551
Amortyzacja	3 444	2 800	1 145	1 028
Podatki i opłaty	171	89	43	51
Ubezpieczenie społeczne i inne świadczenia	493	250	155	93
Zużycie materiałów i surowców	155	160	41	65
Pozostałe koszty	216	306	49	83
Zysk (strata) z działalności operacyjnej	-4 775	-1 002	-926	-1 848
Zysk na okazyjnym nabyciu	-	-	-	-
Przychody finansowe	15	60	2	18
Koszty finansowe	4	17	2	13
Zysk (strata) przed opodatkowaniem	-4 764	-959	-927	-1 842
Podatek dochodowy	-399	-46	-274	-163
Zysk (strata) netto z działalności kontynuowanej	-4 365	-914	-653	-1 679
Zysk (strata) netto z działalności zaniechanej	-	-	-	-
Zysk (strata) netto przypadający jednostce dominującej	-4 365	-914	-653	-1 679
Zysk (strata) netto przypadający udziałom niesprawnym kontroli	-	-	-	-
Inne całkowite dochody	-	-	-	-
Całkowite dochody ogółem	-4 365	-914	-653	-1 679
Całkowite dochody ogółem przypadające jednostce dominującej	-4 365	-914	-653	-1 679
Całkowite dochody ogółem przypadające udziałom niesprawnym kontroli	-	-	-	-
Srednia ważona liczba wyemitowanych akcji zwykłych zastosowana do obliczenia podstawowego zysku na jedną akcję ²	2 157 891	2 157 891	2 157 891	2 157 891
Zysk netto na jedną akcję zwykłą z działalności kontynuowanej	-2,02	-0,42	-0,30	-0,78
Zysk netto na jedną akcję zwykłą z działalności zaniechanej	-	-	-	-

² Zastosowano średnią ważoną liczbę akcji zwykłych występujących w ciągu okresu (MSR 33 Zysk przypadający na jedną akcję, pkt 20).

SKRÓCONE ŚRÓDROCZNE SKONSOLIDOWANE SPRAWOZDANIE Z SYTUACJI FINANSOWEJ

AKTYWA	30.09.2016	31.12.2015
Aktywa trwałe	19 103	20 507
Wartości niematerialne	18 346	19 762
Rzeczowe aktywa trwałe	159	202
Aktywa z tytułu podatku odroczonego	597	544
Aktywa obrotowe	4 415	7 009
Należności z tytułu dostaw i usług	3 925	2 489
Należności pozostałe	76	1 125
Należność z tytułu podatku dochodowego	72	558
Środki pieniężne i ich ekwiwalenty	128	2 655
Pozostałe aktywa	214	181
Aktywa razem	23 517	27 516
PASYWA	30.09.2016	31.12.2015
Kapitał własny akcjonariuszy jednostki dominującej	16 857	21 240
Kapitał akcyjny	216	216
Kapitał zapasowy	25 731	25 184
Kapitał z wyceny opcji menedżerskich	197	197
Zyski zatrzymane	-9 287	-4 356
- w tym zysk (strata) netto	-4 365	-2 341
Udziały niesprawujące kontroli	-	-
Zobowiązanie długoterminowe	2 487	3 521
Rezerwa z tytułu podatku odroczonego	1 076	1 403
Pozostałe rezerwy	1	1
Dotacje	1 410	2 117
Zobowiązania krótkoterminowe	4 173	2 755
Kredyty bankowe i pożyczki zaciągnięte	416	-
Zobowiązania z tytułu dostaw i usług	1 625	1 181
Zobowiązania pozostałe	536	823
Zobowiązanie z tytułu podatku dochodowego	-	-
Pozostałe rezerwy	851	155
Dotacje	745	596
Pasywa razem	23 517	27 516

SKRÓCONE ŚRÓDROCZNE SKONSOLIDOWANE SPRAWOZDANIE Z PRZEPŁYWÓW PIENIĘŻNYCH

SPRAWOZDANIE Z PRZEPŁYWÓW PIENIĘŻNYCH	01.01.2016- 30.09.2016	01.01.2015- 30.09.2015
PRZEPŁYWY ŚRODKÓW PIENIĘŻNYCH Z DZIAŁALNOŚCI OPERACYJNEJ		
I. Zysk / strata brutto	-4 764	-959
II. Korekty	3 806	2 470
1. Amortyzacja	3 444	2 800
2. Odsetki i udziały w zyskach (dywidendy)	-	-
3. Zysk (strata) z działalności inwestycyjnej	-	-
4. Zmiana stanu rezerw	696	-16
5. Zmiana stanu należności	-387	782
6. Zmiana stanu zobowiązań krótkoterminowych, z wyjątkiem pożyczek i kredytów	319	-46
7. Zmiana stanu zobowiązań z tytułu dotacji	-559	-557
8. Podatek dochodowy zapłacony	325	-393
9. Zmiana stanu pozostałych aktywów	-33	-99
10. Koszty programu motywacyjnego	-	-
11. Zysk na okazijnym nabyciu	-	-
III. Przepływy pieniężne netto z działalności operacyjnej (I±II)	-958	1 511
PRZEPŁYWY ŚRODKÓW PIENIĘŻNYCH Z DZIAŁALNOŚCI INWESTYCYJNEJ		
I. Wpływy	-	-
II. Wydatki	1 985	4 510
1. Nabycie rzeczowych aktywów trwałych i wartości niematerialnych i prawnych	1 985	4 510
III. Przepływy pieniężne netto z działalności inwestycyjnej (I-II)	-1 985	-4 510
PRZEPŁYWY ŚRODKÓW PIENIĘŻNYCH Z DZIAŁALNOŚCI FINANSOWEJ		
I. Wpływy	416	-
1. Dopłaty do kapitału	-	-
2. Kredyty bankowe i pożyczki zaciągnięte	416	-
3. Inne wpływy finansowe	-	-
II. Wydatki	-	-
1. Spłata kredytów bankowych i pożyczek zaciągniętych	-	-
2. Odsetki	-	-
3. Inne wydatki finansowe	-	-
III. Przepływy pieniężne netto z działalności finansowej (I-II)	416	-
PRZEPŁYWY PIENIĘŻNE NETTO RAZEM	-2 527	-2 999
BILANSOWA ZMIANA STANU ŚRODKÓW PIENIĘŻNYCH, W TYM	-2 527	-2 999
- zmiana stanu środków pieniężnych z tytułu różnic kursowych	-	-
ŚRODKI PIENIĘŻNE NA POCZĄTEK OKRESU	2 655	6 625
ŚRODKI PIENIĘŻNE NA KONIEC OKRESU (F +/- D), W TYM	128	3 626
- o ograniczonej możliwości dysponowania	-	-

SKRÓCONE ŚRÓDROCZNE SKONSOLIDOWANE SPRAWOZDANIE ZE ZMIAN W KAPITALE WŁASNYM

ZA OKRES OD DNIA 01.01.2016 ROKU DO 30.09.2016 ROKU

	Kapitał zakładowy	Kapitał zapasowy	Kapitał z wyceny opcji menedżerskich	Kapitał rezerwowy	Zyski zatrzymane	Kapitał własny razem
Stan na 1 stycznia 2016 roku	216	25 184	197	-	-4 356	21 240
Całkowite dochody:	-	547	-	-	-4 931	-4 384
Zysk/strata netto roku obrotowego	-	-	-	-	-4 365	-4 365
Podział wyniku finansowego	-	547	-	-	-566	-19
Transakcje z właścicielami:	-	-	-	-	-	-
Zawarcie umowy opcji menedżerskich na akcje	-	-	-	-	-	-
Emisja akcji/wydanie udziałów	-	-	-	-	-	-
Koszty emisji akcji	-	-	-	-	-	-
Stan na 30 września 2016 roku	216	25 731	197	-	-9 287	16 857

ZA OKRES OD DNIA 01.01.2015 ROKU DO 30.09.2015 ROKU

	Kapitał zakładowy	Kapitał zapasowy	Kapitał z wyceny opcji menedżerskich	Kapitał rezerwowy	Zyski zatrzymane	Kapitał własny razem
Stan na 1 stycznia 2015 roku	216	19 415	197	-	3 804	23 631
Całkowite dochody:	-	5 769	-	-	-6 683	-914
Zysk/strata netto roku obrotowego	-	-	-	-	-914	-914
Podział wyniku finansowego	-	5 769	-	-	-5 769	-
Korekta podatku za rok poprzedni	-	-	-	-	-	-
Transakcje z właścicielami:	-	-	-	-	-	-
Zawarcie umowy opcji menedżerskich na akcje	-	-	-	-	-	-
Emisja akcji/wydanie udziałów	-	-	-	-	-	-
Koszty emisji akcji	-	-	-	-	-	-
Stan na 30 września 2015 roku	216	25 184	197	-	-2 879	22 717

D. WYBRANE INFORMACJE OBJAŚNIAJĄCE

1 Informacje podstawowe

Dane Jednostki Dominującej

Comperia.pl S.A. (Jednostka Dominująca, Spółka) powstała z przekształcenia spółki Comperia.pl spółka z ograniczoną odpowiedzialnością w spółkę akcyjną. Przekształcenie Comperia.pl spółki z o.o. w spółkę akcyjną nastąpiło na podstawie uchwały Nadzwyczajnego Zgromadzenia Wspólników Grupy z dnia 8 czerwca 2011 roku (akt notarialny Rep A nr 9827/2011).

Jednostka Dominująca została wpisana do rejestru przedsiębiorców Krajowego Rejestru Sądowego, prowadzonego przez Sąd Rejonowy dla m. st. Warszawy w Warszawie, XIII Wydział Krajowego Rejestru Gospodarczego pod numerem KRS 0000390656 w dniu 4 lipca 2011 roku. Spółka posiada numer NIP 9512209854 oraz symbol REGON 140913752.

Siedziba Jednostki Dominującej mieści się w Warszawie(kod pocztowy: 02-673), przy ulicy Konstruktorskiej 13.

Czas trwania Jednostki Dominującej jest nieoznaczony.

Podstawowym przedmiotem działalności jest pośrednictwo finansowe.

Dane jednostki zależnej

Comperia Ubezpieczenia spółka z ograniczoną odpowiedzialnością została założona dnia 17 maja 2013 roku (akt notarialny Rep A nr 3273/2013).

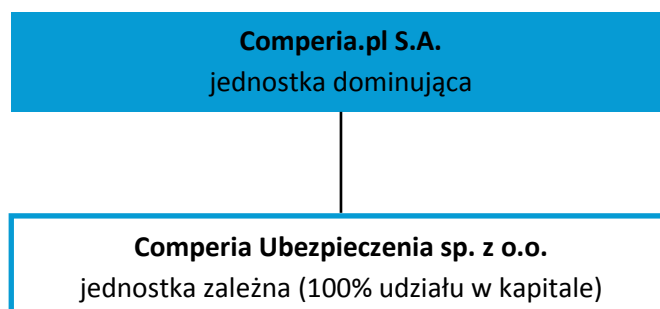
Jednostka Zależna została wpisana do rejestru przedsiębiorców Krajowego rejestru Sądowego prowadzonego przez Sad Rejonowy dla m. ST. Warszawy w Warszawie, XIII Wydział Gospodarczy Krajowego Rejestru Sądowego pod numerem 0000465027 w dniu 7 czerwca 2013 roku. Spółka posiada numer NIP 5213649980 oraz symbol REGON 140913752.

Siedziba Jednostki Zależnej mieści się w Warszawie (kod pocztowy: 02-673), przy ulicy Konstruktorska 13. Jednostka zależna posiada oddział w Lublinie.

Czas trwania Jednostki Zależnej jest nieoznaczony.

Jednostka Zależna prowadzi działalność w zakresie pośrednictwa ubezpieczeniowego oraz działalność w zakresie sprzedaży w formie licencji aplikacji do zarządzania multiagencją ubezpieczeniową.

Struktura Grupy kapitałowej Comperia.pl:



W okresie od 1 stycznia 2016 do 30 września 2016 roku w Grupie nie zachodziły żadne zmiany organizacyjne.

Organy Spółki

Skład Zarządu Comperia.pl S.A na dzień 30 września 2016 roku oraz na dzień sporządzenia niniejszego skróconego śródrocznego skonsolidowanego sprawozdania finansowego przedstawiał się następująco:

- Karol Wilczko – Wiceprezes Zarządu,
- Łukasz Tatarkiewicz – Członek Zarządu,
- Szymon Fiecek – Członek Zarządu.

W okresie od przekazania poprzedniego raportu kwartalnego nienastąpiły zmiany w Zarządzie Spółki.

Skład Rady Nadzorczej na dzień 30 września 2016 roku oraz na dzień sporządzenia skróconego śródrocznego skonsolidowanego sprawozdania finansowego przedstawiał się następująco:

- Marek Dojnow - Przewodniczący Rady Nadzorczej,
- Derek Alexander Christopher - Wiceprzewodniczący Rady Nadzorczej,
- Bartosz Michałek- Członek Rady Nadzorczej,
- Adam Jabłoński - Członek Rady Nadzorczej,
- Jacek Łubiński - Członek Rady Nadzorczej.

W okresie przekazania poprzedniego raportu kwartalnego nienastąpiły zmiany w Radzie Nadzorczej Spółki.

2 Przyjęte zasady rachunkowości

Oświadczenie o zgodności oraz ogólne zasady sporządzania

Prezentowane śródroczne skrócone skonsolidowane sprawozdanie finansowe zostało sporządzone zgodnie z Międzynarodowymi Standardami Sprawozdawczości Finansowej (MSSF) w szczególności w zgodności z MSR 34 „Śródroczne sprawozdania finansowe” oraz z Rozporządzeniem Ministra Finansów z dnia 19 lutego 2009 roku w sprawie informacji bieżących i okresowych przekazywanych przez emitentów papierów wartościowych oraz zgodnie z odpowiednimi standardami rachunkowości mającymi zastosowanie do śródrocznej sprawozdawczości

finansowej przyjętymi przez Unię Europejską, opublikowanymi i obowiązującymi w czasie przygotowywania skróconego śródrocznego skonsolidowanego sprawozdania finansowego. Niniejsze śródroczne skrócone skonsolidowane sprawozdanie finansowe przedstawia rzetelnie sytuację finansową Grupy Kapitałowej Comperia.pl S.A. na dzień 30 września 2016 roku oraz 31 grudnia 2015 roku, wyniki jej działalności za okres 9 miesięcy zakończony dnia 30 września 2016 roku i 30 września 2015 roku oraz przepływy pieniężne i zestawienie zmian w kapitale własnym za okres 9 miesięcy zakończony 30 września 2016 roku i 30 września 2015 roku.

Skrócone śródroczne skonsolidowane sprawozdanie finansowe zostało sporządzone przy założeniu kontynuowania działalności gospodarczej przez spółki z Grupy Kapitałowej Comperia.pl w dającej się przewidzieć przyszłości. Na dzień autoryzacji niniejszego skróconego śródrocznego skonsolidowanego sprawozdania finansowego nie stwierdza się istnienia okoliczności wskazujących na zagrożenie kontynuowania działalności przez Grupę.

Skrócone śródroczne skonsolidowane sprawozdanie finansowe nie zawiera wszystkich informacji, które ujawniane są w rocznym skonsolidowanym sprawozdaniu finansowym sporządzonym zgodnie z MSSF. Niniejsze skrócone śródroczne skonsolidowane sprawozdanie finansowe należy czytać łącznie ze skonsolidowanym sprawozdaniem finansowym Grupy Kapitałowej Comperia.pl za rok 2015.

Przy sporządzaniu śródrocznego skróconego skonsolidowanego sprawozdania finansowego przestrzegano tych samych zasad (polityki) rachunkowości i metod obliczeniowych co w ostatnim rocznym sprawozdaniu finansowym.

Walutą funkcjonalną i walutą prezentacji wszystkich pozycji sprawozdania finansowego jest PLN.

Sprawozdanie finansowe i wszystkie dane objaśniające są podawane w tysiącach PLN.

Niniejsze skrócone śródroczne skonsolidowane sprawozdanie finansowe zostało zatwierdzone do publikacji przez Zarząd jednostki dominującej Comperia.pl S.A. w dniu 18 listopada 2016 roku.

Nowe standardy, interpretacje i zmiany opublikowanych standardów

W niniejszym skróconym śródrocznym skonsolidowanym sprawozdaniu finansowym, dokonane przez Zarząd osądy w zakresie stosowanych przez Grupę Kapitałową Comperia.pl zasad rachunkowości i głównych źródeł szacowania niepewności, były takie same jak opisane w skonsolidowanym sprawozdaniu finansowym za rok 2015.

Grupa Kapitałowa Comperia.pl zamierza przyjąć opublikowane, lecz nie obowiązujące do dnia publikacji niniejszego skróconego śródrocznego skonsolidowanego sprawozdania finansowego zmiany w międzynarodowych standardach, zgodnie z datą ich wejścia w życie. Oszacowanie wpływu zmian oraz wprowadzenia nowych MSSF na przyszłe skonsolidowane sprawozdanie finansowe zostało przedstawione w skonsolidowanym sprawozdaniu finansowym za rok 2015.

3 Opis organizacji grupy kapitałowej emitenta, ze wskazaniem jednostek podlegających konsolidacji, a w przypadku emitenta będącego jednostką dominującą, który na podstawie obowiązujących go przepisów nie ma obowiązku lub może nie sporządzać skonsolidowanych sprawozdań finansowych - również wskazanie przyczyny i podstawy prawnej braku konsolidacji.

Grupa Kapitałowa Comperia.pl S.A. obejmuje:

- jednostkę dominującą Comperia.pl S.A.,
- jednostkę zależną Comperia Ubezpieczeniasp. z o.o., w której jednostka dominująca posiada 100% udziałów.

Spółka zależna podlega konsolidacji metodą pełną.

4 Wskazanie skutków zmian w strukturze jednostki gospodarczej, w tym w wyniku połączenia jednostek gospodarczych, przejęcia lub sprzedaży jednostek grupy kapitałowej emitenta, inwestycji długoterminowych, podziału, restrukturyzacji i zaniechania działalności.

W okresie od 1 stycznia 2016 roku do dnia sporządzenia skróconego śródrocznego skonsolidowanego sprawozdania finansowego nie wystąpiły zmiany w strukturze Grupy Kapitałowej Comperia.pl

5 Stanowisko zarządu odnośnie do możliwości zrealizowania wcześniej publikowanych prognoz wyników na dany rok, w świetle wyników zaprezentowanych w raporcie kwartalnym w stosunku do wyników prognozowanych.

Zarząd Jednostki Dominującej nie publikował prognoz za rok 2016.

6 Wskazanie akcjonariuszy posiadających bezpośrednio lub pośrednio przez podmioty zależne co najmniej 5 % ogólnej liczby głosów na walnym zgromadzeniu emitenta na dzień przekazania raportu półrocznego wraz ze wskazaniem liczby posiadanych przez te podmioty akcji, ich procentowego udziału w kapitale zakładowym, liczby głosów z nich wynikających i ich procentowego udziału w ogólnej liczbie głosów na walnym zgromadzeniu oraz wskazanie zmian w strukturze własności znacznych pakietów akcji emitenta w okresie od przekazania poprzedniego raportu półrocznego.

Akcjonariusz	Liczba akcji	% akcji	Wartość nominalna (w PLN)	Liczba głosów na walnym zgromadzeniu	% udział głosów na walnym zgromadzeniu
Talnet Holding Limited	352 239	16,32%	35 223,90	697 239	24,52%
Marek Dojnow	213 452	9,89%	21 345,20	417 883	14,70%
Adam Jabłoński	141 941	6,58%	14 194,10	278 227	9,78%
Bartosz Michałek	192 334	8,91%	19 233,40	192 334	6,76%
Karol Wilczko	183 831	8,52%	18 383,10	183 831	6,46%
Pozostali	1 074 094	49,78%	107 409,40	1 074 094	37,77%
SUMA	2 157 891	100,00%	215 789,10	2 843 608	100,00%

Według informacji posiadanych przez Jednostkę Dominującą w okresie od dnia przekazania poprzedniego raportu kwartalnego nie wystąpiły zmiany w strukturze własności znacznych pakietów akcji.

7 Zestawienie stanu posiadania akcji emitenta lub uprawnień do nich przez osoby zarządzające i nadzorujące emitenta na dzień przekazania raportu kwartalnego, wraz ze wskazaniem zmian w stanie posiadania, w okresie od przekazania poprzedniego raportu kwartalnego, odrębnie dla każdej z osób.

Akcjonariusz	Liczba akcji	Wartość nominalna (zł)	Udział w kapitale	Udział w głosach
Bartosz Michałek	192 334	19 233,40	8,91%	6,76%
Karol Wilczko	183 831	18 383,10	8,52%	6,46%
Marek Dojnow	213 452	21 345,20	9,89%	14,70%
Adam Jabłoński	141 941	278 227,00	6,58%	9,78%
Szymon Fiecek	15 000	1 500,00	0,70%	0,53%
Łukasz Tatarkiewicz	6 717	671,70	0,31%	0,24%

Według informacji posiadanych przez Jednostkę Dominującą w okresie od dnia przekazania poprzedniego raportu kwartalnego nie wystąpiły zmiany w strukturze własności znacznych pakietów akcji.

Osoby zarządzające i nadzorujące Comperia.pl S.A. nie posiadały udziałów w jednostkach powiązanych Spółki.

8 Wskazanie postępowań toczących się przed sądem, organem właściwym dla postępowania arbitrażowego lub organem administracji publicznej. Informacje o istotnych rozliczeniach z tytułu spraw sądowych.

Na dzień 30 września 2016 roku oraz na dzień przekazania niniejszego raportu kwartalnego żadna ze spółek Grupy Comperia.pl nie była stroną istotnych postępowań toczących się przed sądem, organem właściwym dla postępowania arbitrażowego lub organem administracji publicznej, których wartość stanowiła co najmniej 10 % kapitałów własnych spółki.

9 Wskazanie korekt błędów poprzednich okresów

W okresie trzech pierwszych kwartałów 2016 roku nie wykryto błędów poprzednich okresów.

10 Informacje o zawarciu przez emitenta lub jednostkę od niego zależną jednej lub wielu transakcji z podmiotami powiązanymi, jeżeli pojedynczo lub łącznie są one istotne i zostały zawarte na innych warunkach niż rynkowe, z wyjątkiem transakcji zawieranych przez emitenta będącego funduszem z podmiotem powiązaniem, wraz ze wskazaniem ich wartości, przy czym informacje dotyczące poszczególnych transakcji mogą być zgrupowane według rodzaju, z wyjątkiem przypadku, gdy informacje na temat poszczególnych transakcji są niezbędne do zrozumienia ich wpływu na sytuację majątkową, finansową i wynik finansowy emitenta.

Spółki Grupy Comperia.pl nie zawierały w okresie trzech pierwszych kwartałów 2016 roku transakcji z podmiotami powiązanymi, które pojedynczo lub łącznie są istotne i zostały zawarte na innych warunkach niż rynkowe.

11 Informacje o udzieleniu przez emitenta lub przez jednostkę od niego zależną poręczeń kredytu lub pożyczki lub udzieleniu gwarancji - łącznie jednemu podmiotowi lub jednostce zależnej od tego podmiotu, jeżeli łączna wartość istniejących poręczeń lub gwarancji stanowi równowartość co najmniej 10 % kapitałów własnych emitenta.

W okresie trzech pierwszych kwartałów 2016 roku żadna ze spółek Grupy Comperia.pl nie udzieliła poręczeń kredytu lub pożyczki ani nie udzieliła gwarancji - łącznie jednemu podmiotowi lub jednostce zależnej od tego podmiotu - jeżeli łączna wartość istniejących poręczeń lub gwarancji stanowiła równowartość co najmniej 10% kapitałów własnych spółki.

12 Informacje o niespłaceniu kredytu lub pożyczki lub naruszeniu istotnych postanowień umowy kredytu lub pożyczki, w odniesieniu do których nie podjęto żadnych działań naprawczych do końca okresu sprawozdawczego

Spółki z Grupy Comperia.pl na dzień 30 września 2016 nie były stroną żadnych umów kredytowych lub pożyczkowych, w przypadku których doszłoby do naruszenia postanowień umownych.

13 Inne informacje, które zdaniem emitenta są istotne dla oceny jego sytuacji kadrowej, majątkowej, finansowej, wyniku finansowego i ich zmian, oraz informacje, które są istotne dla oceny możliwości realizacji zobowiązań przez emitenta.

Patrz Komentarz Zarządu zamieszczony we wstępie do niniejszego raportu.

14 Wskazanie czynników, które w ocenie emitenta będą miały wpływ na osiągnięte przez niego wyniki w perspektywie co najmniej kolejnego kwartału.

Oprócz ogólnej sytuacji gospodarczej i wynikających z niej popytu i cen na usługi Grupy Kapitałowej Spółki na wyniki finansowe będą miały wpływ czynniki wewnętrzne. Jak zostało już wskazane w raporcie za I półrocze 2016 roku Zarząd Spółki podejmuje szereg intensywnych działań mających na celu możliwie szybkie odzyskanie rentowności. Działania te obejmują w szczególności:

- poszukiwanie nowych, wysokomarżowych kanałów i form sprzedaży oraz powiększanie bazy odbiorców w celu zwiększenia przychodów ze sprzedaży;
- sukcesywny przegląd poszczególnych działań, projektów i procesów (w szczególności w sprzedaży i marketingu) i ich założeń biznesowych pod kątem eliminacji aktywności zbędnych bądź nieprzynoszących oczekiwanych efektów ekonomicznych a także zwiększenia marżowości pozostałych;
- optymalizację wykorzystania zasobów wewnętrznych Grupy;
- redukcję kosztów stałych prowadzonej działalności.

Zarząd oczekuje, że efekty wymienionych działań powinny być stopniowo widoczne w kolejnych okresach (w szczególności dotyczy to redukcji kosztów stałych, czego pierwsze efekty pojawiły się w III kwartale 2016 roku).

W związku z prowadzonym przeglądem oraz weryfikacją założeń biznesowych dotyczących poszczególnych obszarów działalności Grupy szczegółowa analiza przydatności oraz dochodowości wszystkich wartości niematerialnych i prawnych (w tym wartości o nieokreślonym okresie używania) a także wartości spółki Comperia Ubezpieczenia sp. z o.o. oraz ewentualne odpisy z tytułu trwałej utraty wartości (jeśli wystąpi taka konieczność) rozpoznane będą w rocznym sprawozdaniu finansowym.

15 Przychody ze sprzedaży, w tym informacja o segmentach

Grupa uzyskuje przychody przede wszystkim z reklamy efektywnościowej oraz sprzedaży powierzchni reklamowej na stronach internetowych, będących narzędziami pozwalającymi na porównywanie różnych produktów finansowych.

Grupa prowadzi jednorodną działalność, Zarząd Jednostki Dominującej nie wyodrębnia segmentów oceniając wyniki Grupy.

16 Pozostałe przychody operacyjne

Wyszczególnienie	1.01.2016- 30.09.2016	1.01.2015- 30.09.2015
Przychody z tytułu dotacji	559	512
Pozostałe przychody	248	371
Razem	807	883

Jako przychody z działalności operacyjnej, z tytułu dotacji Grupa ujmuje odpisy z tytułu rozliczenia okresowego dotacji otrzymanych na zakup środków trwałych i wytworzenie wartości niematerialnej w okresie amortyzacji środków trwałych proporcjonalnie do okresu ich amortyzacji.

17 Koszty działalności operacyjnej

Wyszczególnienie	1.01.2016- 30.09.2016	1.01.2015- 30.09.2015
Usługi obce	9 349	10 549
Wynagrodzenia	3 338	2 841
Amortyzacja	3 444	2 800
Podatki i opłaty	171	89
Ubezpieczenie społeczne i inne świadczenia	493	250
Zużycie materiałów i surowców	155	160
Pozostałe koszty	217	306
Razem	17 167	16 996

KOSZTY AMORTYZACJI	1.01.2016- 30.09.2016	1.01.2015- 30.09.2015
Amortyzacja rzeczowych aktywów trwałych	133	71
Amortyzacja wartości niematerialnych	3 311	2 728
Koszty amortyzacji, razem	3 444	2 800

KOSZTY USŁUG OBCYCH	1.01.2016- 30.09.2016	1.01.2015- 30.09.2015
Usługi podwykonawców	2 076	1 567
Usługi marketingowe	5 505	7 460
Usługi najmu	418	389
Usługi informatyczne	93	54
Koszty sprzedaży	480	-
Pozostałe usługi	778	1 079
Koszty usług obcych, razem	9 349	10 549

ŚWIADCZENIA PRACOWNICZE	1.01.2016- 30.09.2016	1.01.2015- 30.09.2015
Wynagrodzenia	3 338	2 841
Ubezpieczenia społeczne i inne świadczenia	493	250
Razem koszty świadczeń	3 831	3 091

POZOSTAŁE KOSZTY OPERACYJNE	1.01.2016- 30.09.2016	1.01.2015- 30.09.2015
Pakiety medyczne	65	57
Odpisy aktualizujące należności	-	-
Podróże służbowe	52	112
Pozostałe	99	137
Razem	217	306

18 Rzeczowe aktywa trwałe i wartości niematerialne

RZECZOWE AKTYWA TRWAŁE	30.06.2016	31.12.2015
a) środki trwałe, w tym:	159	192
urządzenia techniczne i maszyny	104	139
Rzeczowe aktywa trwałe	159	202

Zmiana stanu w wartości brutto	ROK BIEŻĄCY	ROK PORZEDNI
Stan na początek okresu	462	349
Stan brutto na koniec okresu:	551	462
Odpis aktualizujący na początek okresu:	-	-
Odpis aktualizujący na koniec okresu	-	-
Stan netto na koniec okresu:	551	462

Skumulowana amortyzacja środków trwałych na początek roku wynosiła 260 tys. złotych a na dzień 30 września 2016 r. 392 tys. złotych.

WARTOŚCI NIEMATERIALNE	30.09.2016	31.12.2015
Prace rozwojowe oraz inne wartości niematerialne	17 849	18 694
Wartości niematerialne w toku wytwarzania	497	1 068
Razem	18 346	19 762

Na dzień 30 września 2016 roku Grupa w ramach innych wartości niematerialnych wykazuje nabyte licencje oraz prace rozwojowe.

Prace rozwojowe, aktywowane w pozycji wartości niematerialnych dotyczą aktywowanych kosztów budowy stron internetowych i programów komputerowych zapewniających požądane na tych stronach użyteczności oraz kosztów budowy integrującego systemu informatycznego.

Wszystkie wartości niematerialne są własnością Grupy, żadne nie są używane na podstawie najmu, dzierżawy lub innej umowy, w tym umowy leasingu.

Grupa nie dokonywała zabezpieczeń na wartościach niematerialnych.

Na dzień 30 września 2016 roku Grupa nie posiadała zawartych umów zobowiązujących ją do zakupu wartości niematerialnych.

Grupa posiada wartości niematerialne i prawne o nieokreślonym czasie używania.

W związku z prowadzonym przeglądem oraz weryfikacją założeń biznesowych dotyczących poszczególnych obszarów działalności Grupy szczegółowa analiza przydatności oraz dochodowości wszystkich wartości niematerialnych i prawnych (w tym wartości o nieokreślonym okresie używania) a także wartości spółki Comperia Ubezpieczenia Sp. z o.o. oraz ewentualne odpisy z tytułu trwałej utraty wartości (jeśli wystąpi taka konieczność) rozpoznane będą w rocznym sprawozdaniu finansowym.

ZMIANY WARTOŚCI NIEMATERIALNYCH

Stan na	30.06.2016	31.12.2015
ZMIANY POZOSTAŁYCH WARTOŚCI NIEMATERIALNYCH WG GRUP RODZAJOWYCH		
(poza wartościami niematerialnymi w toku wytwarzania i wartością firmy)	Prace rozwojowe, inne wartości niematerialne	Pozostałe wartości niematerialne razem
Wartość brutto wartości niematerialnych na początek okresu	29 465	21 691
zwiększenia	1 895	7 782
nabycie	1 895	7 782
inne	-	-
zmniejszenia	-	8
Wartość brutto wartości niematerialnych na koniec okresu	31 360	29 465
Skumulowana amortyzacja na początek okresu	-9 703	-5 939
amortyzacja za okres	-3 311	-3 764
zwiększenia	-3 311	-3 764
amortyzacja okresu bieżącego	-3 311	-3 764
zmniejszenia	-	8
Skumulowana amortyzacja na koniec okresu	-13 015	-9 703
Odpisy z tytułu utraty wartości na początek okresu		
Odpisy z tytułu utraty wartości na koniec okresu		
Wartość netto pozostałych wartości niematerialnych na koniec okresu	18 346	19 762

19 Należności handlowe oraz pozostałe należności

Wyszczególnienie	30.09.2016	31.12.2015
Należności handlowe	4 111	2 724
Odpis aktualizujący wartość należności	186	235
Należności handlowe netto	3 925	2 489
Inne należności	76	1 125
Razem	4 073	4 172

Wyszczególnienie	30.09.2016	31.12.2015
Należności pozostałe, w tym:	76	1 125
- należności dochodzone na drodze sądowej	-	-
Należności publiczno-prawne, bez podatku bieżącego	-	184
Dotacje	-	-
Należności pozostałe (w tym zaliczki na środki trwałe, zapasy, dostawy)	76	-
Należności pozostałe brutto, razem	76	1 125
Odpisy aktualizujące wartość należności	-	-
Należności pozostałe netto, razem	76	1 125
- w tym od jednostek powiązanych	-	-

Wartość księgową netto należności jest zbliżona do ich wartości godziwej.

Zmiany stanu odpisu aktualizującego wartości należności handlowych:

Wyszczególnienie	30.09.2016	31.12.2015
Stan na dzień 1 stycznia	235	0
Utworzenie odpisów	0	235
Odwrocenie odpisów (" - ")	49	0
Razem	186	235

20 Kapitał podstawowy

Na dzień 30 września 2016 roku, kapitał Jednostki dominującej wynosił 215.789,10 zł i dzielił się na następujące serie akcji o wartości nominalnej 0,10 zł każda:

Seria akcji	Liczba akcji	Rodzaj
Seria A	685 717	imienne, (uprzywilejowane co do głosu w stosunku 2:1)
Seria A	404 703	zwykłe, na okaziciela
Seria B	124 080	zwykłe, na okaziciela
Seria C	121 450	zwykłe, na okaziciela
Seria D	26 041	zwykłe, na okaziciela
Seria E	220 900	zwykłe, na okaziciela
Seria F	575.000	zwykłe, na okaziciela
Razem	2 157 891	

21 Pozostałe kapitały

POZOSTAŁE KAPITAŁY	30.09.2016	31.12.2015
Kapitał zapasowy, w tym:	25 731	25 381
Zyski lat ubiegłych	6 217	5 769
Nadwyżka wartości emisyjnej nad nominalną	19 514	19 514
Koszty emisji akcji	-	-
Kapitał z wyceny opcji menedżerskich	197	197
Zyski zatrzymane	-9 287	-4 356
Pozostałe kapitały, razem	16 641	21 222

W ramach pozycji „Kapitał z wyceny opcji menedżerskich” zaprezentowano przeprowadzoną w latach wcześniejszych wycenę programu menadżerskiego, który szczegółowo opisano w skonsolidowanym sprawozdaniu finansowym Grupy Kapitałowej Comperia.pl za rok 2015.

22 Pozostałe rezerwy

ZMIANA STANU POZOSTAŁYCH REZERW (WG TYTUŁÓW)	30.09.2016	31.12.2015
Stan na początek okresu	156	-
rezerwa na niewykorzystane urlopy	85	-
rezerwa na odprawy	1	-
rezerwa na koszty	70	-
Zwiększenia z tytułu:	921	156
rezerwa na niewykorzystane urlopy	55	85
rezerwa na odprawy	96	1
rezerwa na koszty	770	70
Wykorzystanie z tytułu:	155	-
rezerwa na niewykorzystane urlopy	-	-
Rezerwa na odprawy	83	-
rezerwa na premie	-	-
rezerwa na koszty	72	-
Rozwiązanie z tytułu:	70	-
rezerwa na niewykorzystane urlopy	-	-
rezerwa na premie	-	-
rezerwa na koszty	70	-
Stan na koniec okresu	852	156
rezerwa na niewykorzystane urlopy	140	85
rezerwa na odprawy	14	1
rezerwa na koszty	698	70

23 Zobowiązanie finansowe

Zobowiązania finansowe w kwocie 416 tys. zł wg stanu na 30 września 2016 roku dotyczą krótkoterminowego kredytu bankowego w rachunku bieżącym.

24 Zobowiązania handlowe oraz pozostałe zobowiązania

Wyszczególnienie	30.09.2016	31.12.2015
Zobowiązania handlowe	1 625	1 181
Zobowiązania publiczno-prawne	361	429
Zobowiązania z tytułu wynagrodzeń	172	386
Pozostałe zobowiązania	3	8
Razem	2 161	2 004

Wartość księgowa zobowiązań jest zbliżona do ich wartości godziwej.

Wartości bilansowe zobowiązań krótkoterminowych są wyrażone w całości w walucie PLN.

25 Podatek dochodowy

Wyszczególnienie	1.01.2016- 30.09.2016	1.01.2015- 30.09.2015
Podatek bieżący	-	188
Podatek odroczony	-399	-234
Razem	-399	-46

Część bieżąca i odroczonego podatku dochodowego w roku 2015 i 2016 ustalona została według stawki równej 19% dla podstawy opodatkowania podatkiem dochodowym.

Grupa wykazała stratę podatkową w 2013 i 2014 okresie, która została aktywowana na 31 grudnia 2014 roku w wysokości 1.730 tys. zł. Stratę podatkową Grupa planuje rozliczyć w przyszłości z dochodem do opodatkowania.

W latach 2015-2016 nie wystąpił podatek odroczony ujęty bezpośrednio w kapitale własnym na dzień bilansowy.

Najistotniejsze różnice przejściowe, od których Grupa tworzy aktywa i rezerwę z tytułu odroczonego podatku dochodowego dotyczą nabytych składników majątku Telepolis.pl wykazywanych w wartościach niematerialnych, które nie mają wartości podatkowej, aktywowanej straty podatkowej Grupy za okres 9 miesięcy 2016 roku, różnic w wartościach netto podatkowych i bilansowych majątku trwałego oraz rezerw kosztowych oraz z tytułu strat podatkowych możliwych do rozliczenia w okresach następnym.

26 Zysk przypadający na jedną akcję

Podstawowy zysk na akcję wylicza się jako iloraz zysku przypadającego na akcjonariuszy Jednostki Dominującej oraz średniej ważonej liczby akcji zwykłych w trakcie roku.

WYLICZENIE ZYSKU ROZWODNIONEGO	1.01.2016- 30.09.2016	1.07.2016- 30.09.2016	1.01.2015- 30.09.2015
Wynik netto z działalności kontynuowanej	-4 365	-653	-914
Wynik netto na działalności zaniechanej	-	-	-
Wynik netto, razem	-4 365	-653	-914
Odsetki od umarzalnych akcji uprzywilejowanych zamiennych na akcje zwykłe	-	-	-
Wynik netto przypadający na zwykłych akcjonariuszy, zastosowany do obliczenia rozwodnionego zysku na jedną akcję	-4 365	-653	-914

LICZBA AKCJI	1.01.2016- 30.09.2016	1.07.2016- 30.09.2016	1.01.2015- 30.09.2015
Średnia ważona liczba wyemitowanych akcji zwykłych zastosowana do obliczenia podstawowego zysku na jedną akcję	2 157 891	2 157 891	2 157 891
Wpływ rozwodnienia:	-	-	-
Opcje na akcje	-	-	-
Umarzalne akcje uprzywilejowane	-	-	-
Średnia ważona liczba akcji zwykłych zastosowana do obliczenia rozwodnionego zysku na jedną akcję	2 157 891	2 157 891	2 157 891

WYLICZENIE ZYSKU NA JEDNĄ AKCJĘ	1.01.2016- 30.09.2016	1.07.2016- 30.09.2016	1.01.2015- 30.09.2015
Zysk netto na jedną akcję zwykłą z działalności kontynuowanej	-2,02	-0,93	-0,42
Rozwodniony zysk netto na jedną akcję zwykłą z działalności kontynuowanej	-2,02	-0,93	-0,42

27 Istotne zmiany wielkości szacunkowych.

Sprawozdanie finansowe będące częścią niniejszego raportu uwzględnia szacowane wartości przychodów i kosztów ich uzyskania w odniesieniu do działań wykonanych w III kwartale 2016 roku, które zostaną rozliczone w okresach późniejszych, w łącznej kwocie netto +305 tys. zł. a także koszty niewykorzystanych urlopów w wysokości 55 tys. zł oraz rezerwy na odprawy w wysokości 96 tys. zł (z czego wykorzystano 83 tys. zł).

28 Zwięzły opis istotnych dokonań lub niepowodzeń emitenta w okresie, którego dotyczy raport, wraz z wykazem najważniejszych zdarzeń ich dotyczących.

Patrz Komentarz Zarządu zamieszczony we wstępie do niniejszego raportu.

29 Opis czynników i zdarzeń, w szczególności o nietypowym charakterze, mających znaczący wpływ na osiągnięte wyniki finansowe.

Patrz nota 35 poniżej.

30 Objaśnienia dotyczące sezonowości lub cykliczności działalności emitenta w prezentowanym okresie.

Nie dotyczy.

31 Informację dotyczącą emisji, wykupu i spłaty nieudziałowych i kapitałowych papierów wartościowych.

Nie dotyczy.

32 Informacje dotyczące wypłaconej (lub zadeklarowanej) dywidendy, łącznie i w przeliczeniu na jedną akcję, z podziałem na akcje zwykłe i uprzywilejowane.

W okresie pierwszych trzech kwartałów 2016 roku nie wypłacano ani nie zadeklarowano wypłaty dywidendy.

33 Wskazanie zdarzeń, które wystąpiły po dniu, na który sporządzono skrócone śródroczne skonsolidowane sprawozdanie finansowe, nieujętych w tym sprawozdaniu, a mogących w znaczący sposób wpłynąć na przyszłe wyniki finansowe emitenta.

Nie wystąpiły.

34 Informacje dotyczące zmian zobowiązań warunkowych lub aktywów warunkowych, które nastąpiły od czasu zakończenia ostatniego roku obrotowego.

Nie wystąpiły.

35 Rodzaj oraz kwoty pozycji wpływających na aktywa, zobowiązania, kapitał, wynik finansowy netto lub przepływy środków pieniężnych, które są nietypowe ze względu na ich rodzaj, wielkość lub częstotliwość.

Jednym z efektów prowadzonych przez Zarząd procesów optymalizujących wykorzystanie zasobów Grupy kapitałowej Comperia.pl jest skokowa redukcja kosztów stałych, która w istotnej części widoczna jest już w wynikach III kwartału 2016 roku a w pozostałej znajdzie odzwierciedlenie w wynikach kolejnych miesięcy.

Patrz także Komentarz Zarządu zamieszczony we wstępie do niniejszego raportu.

36 Instrumenty finansowe, w tym informacje na temat wartości godziwej

Do głównych instrumentów finansowych, które posiada Grupa, należą aktywa finansowe, takie jak należności z tytułu dostaw i usług, środki pieniężne i depozyty krótkoterminowe, które powstają bezpośrednio w toku prowadzonej przez nią działalności.

W okresie objętym sprawozdaniem Grupa nieprowadziła obrotu instrumentami finansowymi.

Grupa nie stosuje pochodnych instrumentów zabezpieczających przed ryzykiem kursowym.

Wartość bilansowa i wartość godziwa klas instrumentów finansowych.

	Kategoria zgodnie z MSR 39	Wartość bilansowa		Wartość godziwa	
		30.09.2016	31.12.2015	30.09.2016	31.12.2015
Aktywa finansowe					
Należności z tytułu dostaw i usług	PiN	3 925	2 489	3 925	2 489
Należności pozostałe	PiN	76	1 125	76	1 125
Środki pieniężne i ich ekwiwalenty	DDS	128	2 655	128	2 655
Zobowiązania finansowe					
Kredyty bankowe i pożyczki zaciągnięte	PZFwgZK	416	-	416	-
Zobowiązania z tytułu dostaw i usług	PZFwgZK	1 625	1 181	1 625	1 181
Zobowiązania pozostałe	PZFwgZK	536	823	536	823
Zobowiązanie z tytułu podatku dochodowego	PZFwgZK	-	-	-	-

Użyte skróty:

- WwWGpWF – Aktywa/ zobowiązania finansowe wyceniane w wartości godziwej przez wynik finansowy,
- PiN – Pożyczki i należności,
- PZFwgZK – Pozostałe zobowiązania finansowe wyceniane według zamortyzowanego kosztu,
- DDS – Aktywa finansowe dostępne do sprzedaży

Wartość godziwa instrumentów finansowych, jakie Grupa posiadała na dzień 30 września 2016 roku i 31 grudnia 2015 roku nie odbiegała istotnie od wartości prezentowanej w sprawozdaniach finansowych za poszczególne lata z następujących powodów :

- w odniesieniu do instrumentów krótkoterminowych ewentualny efekt dyskonta nie jest istotny,
- instrumenty te dotyczą transakcji zawieranych na warunkach rynkowych.

Jednostka dokonuje wyceny wartości godziwej posługując się następującą hierarchią:

- ceny notowane (nieskorygowane) z aktywnych rynków dla identycznych aktywów lub zobowiązań,

- dane wejściowe inne, niż notowane ceny poziomu 1, które są pośrednio lub bezpośrednio możliwe do zaobserwowania. Jeśli składnik aktywów lub zobowiązanie ma określony okres życia, dane wejściowe muszą być możliwe do zaobserwowania zasadniczo przez cały ten okres.
- dane wejściowe, które nie opierają się na danych rynkowych możliwych do zaobserwowania. Zastosowane założenia muszą odzwierciedlać te, które byłyby zastosowane przez uczestników rynku, włączając ryzyko.

Na dzień 30 września 2016 roku i 31 grudnia 2015 roku Jednostka nie posiadała instrumentów finansowych wycenionych w wartości godziwej.

Ze względu na brak istotności aktywów i zobowiązań finansowych w walutach obcych nie zostanie przedstawiona szczegółowa struktura walutowa instrumentów finansowych.

Na dzień 30 września 2016 nie wystąpiły zdarzenia mające wpływ na wartość godziwą aktywów finansowych i zobowiązań finansowych jednostki.

Nie dokonano zmiany w klasyfikacji aktywów finansowych w wyniku zmiany celu lub wykorzystania tych aktywów.

37 Istotne zdarzenia po dacie bilansu

W dniu 18 listopada 2016 roku Spółka poinformowała w formie Raportu bieżącego nr 18/2016 (w połączeniu z Raportem bieżącym nr 17/2016) o otrzymaniu w dniu 18 listopada 2016r. informacji od podmiotu zainteresowanego („Inwestor”), o odstąpieniu przez Inwestora od dalszych rozmów w ramach prowadzonych ze Spółką negocjacji na temat zawarcia transakcji polegającej na nabyciu od Spółki serwisu internetowego TELEPOLIS.PL. Według wiedzy Spółki, decyzja Inwestora wynikała z faktu niedopasowania transakcji do jego planów rozwojowych.

W związku z powyższym, prowadzone negocjacje ulegają zakończeniu bez doprowadzenia do uzgodnienia warunków transakcji.

Jednocześnie Zarząd Spółki nie wyklucza dalszego podejmowania inicjatyw służących wyłonieniu innego inwestora celem doprowadzenia do zawarcia ww. transakcji.

**E. SKRÓCONE ŚRÓDROCZNEJEDNOSTKOWE SPRAWOZDANIE FINANSOWE SPÓŁKI
 COMPERIA.PL S.A. ZA 9 MIESIĘCY 2016 ROKU**

**SKRÓCONE ŚRÓDROCZNEJEDNOSTKOWESPRAWOZDANIE Z ZYSKÓW ISTRAT ORAZ POZOSTAŁYCH
 CAŁKOWITYCH DOCHODÓW**

SPRAWOZDANIE Z CAŁKOWITYCH DOCHODÓW	01.01.2016- 30.09.2016	01.01.2015- 30.09.2015	01.07.2016- 30.09.2016	01.07.2015- 30.09.2015
	PLN'000	PLN'000	PLN'000	PLN'000
Działalność kontynuowana				
Przychody	11 924	16 980	5 855	3 984
Przychody ze sprzedaży	11 325	16 147	5 567	3 756
Pozostałe przychody	599	833	158	228
Koszty działalności operacyjnej	14 400	15 070	6 043	4 243
Usługi obce	8 991	10 612	4 396	2 863
Wynagrodzenia	2 026	1 375	553	332
Amortyzacja	2 714	2 477	912	844
Podatki i opłaty	73	52	28	15
Ubezpieczenie społeczne i inne świadczenia	316	192	88	76
Zużycie materiałów i surowców	133	159	34	65
Pozostałe koszty	147	203	32	49
Zysk (strata) z działalności operacyjnej	-2 476	1 910	-187	-259
Zysk (na okazym nabyciu)	-	-	-	-
Przychody finansowe	26	60	13	18
Koszty finansowe	4	773	2	769
Zysk (strata) przed opodatkowaniem	-2 455	1 196	-177	-1 010
Podatek dochodowy	-473	-156	-89	-308
Zysk (strata) netto z działalności kontynuowanej	-1 981	1 352	-87	-702
Zysk (strata) netto z działalności zaniechanej	-	-	-	-
Inne całkowite dochody	-	-	-	-
Całkowite dochody ogółem	-1 981	1 352	-87	-702
Średnia ważona liczba wyemitowanych akcji zwykłych zastosowana do obliczenia podstawowego zysku na jedną akcję	2 157 891	2 157 891	2 157 891	2 157 891
Zysk netto na jedną akcję zwykłą z działalności kontynuowanej	-0,92	0,62	-0,04	-0,33
Zysk netto na jedną akcję zwykłą z działalności zaniechanej	-	-	-	-

SKRÓCONE ŚRÓDROCZNE JEDNOSTKOWE SPRAWOZDANIE Z SYTUACJI FINANSOWEJ

AKTYWA	30.09.2016	31.12.2015
	PLN'000	PLN'000
Aktywa trwałe	25 579	25 440
Wartości niematerialne	14 782	16 215
Rzeczowe aktywa trwałe	112	138
Udziały w jednostce zależnej	9 291	8 878
Pożyczki udzielone jednostce zależnej	1 073	-
Aktywa z tytułu podatku odroczonego	321	209
Aktywa obrotowe	4 084	6 591
Należności z tytułu dostaw i usług	3 665	3 009
Należności pozostałe	11	275
Należność z tytułu podatku dochodowego	72	558
Środki pieniężne i ich ekwiwalenty	124	2 587
Pozostałe aktywa	212	163
Aktywa razem	29 662	32 031
<hr/>		
PASYWA	30.09.2016	31.12.2015
	PLN'000	PLN'000
Kapitał własny akcjonariuszy jednostki dominującej	23 948	25 930
Kapitał akcyjny	216	216
Kapitał zapasowy	25 731	25 184
Kapitał z wyceny opcji menedżerskich	197	197
Zyski zatrzymane	-2 195	333
- w tym zysk (strata) netto	-1 981	547
Zobowiązanie długoterminowe	2 055	2 863
Rezerwa z tytułu podatku odroczonego	1 042	1 403
Pozostałe rezerwy	1	1
Dotacje	1 012	1 460
Zobowiązania krótkoterminowe	3 659	3 238
Kredyty bankowe i pożyczki zaciągnięte	416	0
Zobowiązania z tytułu dostaw i usług	1 385	1 073
Zobowiązania pozostałe	411	1 414
Zobowiązanie z tytułu podatku dochodowego	-	-
Pozostałe rezerwy	851	155
Dotacje	596	596
Pasywa razem	29 662	32 031

SKRÓCONE ŚRÓDROCZNE JEDNOSTKOWE SPRAWOZDANIE ZE ZMIAN W KAPITALE WŁASNYM

ZA OKRES OD DNIA 01.01.2016 ROKU DO 30.09.2016 ROKU

SPRAWOZDANIE ZE ZMIAN W KAPITALE WŁASNYM	Kapitał zakładowy	Kapitał zapasowy	Kapitał z wyceny opcji menedżerskich	Zyski zatrzymane	Kapitał własny razem
Stan na 1 stycznia 2016 roku	216	25 184	197	333	25 930
Całkowite dochody:	-	547	-	-2 529	-1 981
Zysk/strata netto roku obrotowego	-	-	-	-1 981	-1 981
Podział wyniku finansowego	-	547	-	-547	-
Transakcje z właścicielami:	-	-	-	-	-
Zawarcie umowy opcji menedżerskich na akcje	-	-	-	-	-
Emisja akcji/wydanie udziałów	-	-	-	-	-
Koszty emisji akcji	-	-	-	-	-
Stan na 30 września 2016 roku	216	25 731	197	-2 195	23 948

ZA OKRES OD DNIA 01.01.2015 ROKU DO 31.09.2015 ROKU

SPRAWOZDANIE ZE ZMIAN W KAPITALE WŁASNYM	Kapitał zakładowy	Kapitał zapasowy	Kapitał z wyceny opcji menedżerskich	Zyski zatrzymane	Kapitał własny razem
Stan na 1 stycznia 2015 roku	216	19 415	197	5 605	25 431
Całkowite dochody:	-	5 769	-	-4 417	1 352
Zysk/strata netto roku obrotowego	-	-	-	1 352	1 352
Podział wyniku finansowego	-	5 769	-	-5 769	-
Korekta podatku za rok poprzedni	-	-	-	-	-
Transakcje z właścicielami:	-	-	-	-	-
Zawarcie umowy opcji menedżerskich na akcje	-	-	-	-	-
Emisja akcji/wydanie udziałów	-	-	-	-	-
Koszty emisji akcji	-	-	-	-	-
Stan na 30 września 2015 roku	216	25 184	197	1 187	26 783

SKRÓCONE ŚRÓDROCZNE JEDNOSTKOWE SPRAWOZDANIE Z PRZEPŁYWÓW PIENIĘŻNYCH

SPRAWOZDANIE Z PRZEPŁYWÓW PIENIĘŻNYCH	1.01.2016- 30.09.2016	1.01.2015- 30.09.2015
	PLN'000	PLN'000
PRZEPŁYWY ŚRODKÓW PIENIĘŻNYCH Z DZIAŁALNOŚCI OPERACYJNEJ		
I. Zysk / strata brutto	-2 455	1 196
II. Korekty	3 040	3 132
1. Amortyzacja	2 714	2 477
2. Odsetki i udziały w zyskach (dywidendy)	-14	-21
3. Zysk (strata) z działalności inwestycyjnej	-	759
4. Zmiana stanu rezerw	696	-16
5. Zmiana stanu należności	-393	545
6. Zmiana stanu zobowiązań krótkoterminowych, z wyjątkiem pożyczek i kredytów	200	285
7. Zmiana stanu zobowiązań z tytułu dotacji	-447	-502
8. Podatek dochodowy zapłacony	333	-393
9. Zmiana stanu pozostałych aktywów	-50	-2
10. Pozostałe koszty 9w tym odpis na udziały)	-	-
III. Przepływy pieniężne netto z działalności operacyjnej (I-II)	585	4 328
PRZEPŁYWY ŚRODKÓW PIENIĘŻNYCH Z DZIAŁALNOŚCI INWESTYCYJNEJ		
I. Wpływy	-	-
II. Wydatki	2 726	6 901
1. Nabycie rzeczowych aktywów trwałych i wartości niematerialnych i prawnych	1 260	2 087
2. Nabycie udziałów w jednostce zależnej	-	4 814
3. Dopłaty do kapitału w jednostce zależnej	1 143	-
4. Pożyczki udzielone jednostce zależnej	1 062	-
III. Przepływy pieniężne netto z działalności inwestycyjnej (I-II)	-3 465	-6 901
PRZEPŁYWY ŚRODKÓW PIENIĘŻNYCH Z DZIAŁALNOŚCI FINANSOWEJ		
I. Wpływy	416	-
1. Dopłaty do kapitału	-	-
2. Kredyty bankowe i pożyczki zaciągnięte	416	-
3. Inne wpływy finansowe	-	-
II. Wydatki	-	-
1. Spłata kredytów bankowych i pożyczek zaciągniętych	-	-
2. Odsetki	-	-
3. Inne wydatki finansowe	-	-
III. Przepływy pieniężne netto z działalności finansowej (I-II)	416	-
PRZEPŁYWY PIENIĘŻNE NETTO RAZEM	-2 464	-2 573
BILANSOWA ZMIANA STANU ŚRODKÓW PIENIĘŻNYCH, W TYM	-2 464	-2 573
- zmiana stanu środków pieniężnych z tytułu różnic kursowych		
ŚRODKI PIENIĘŻNE NA POCZĄTEK OKRESU	2 587	6 061
ŚRODKI PIENIĘŻNE NA KONIEC OKRESU (F +/- D), W TYM	124	3 489
- o ograniczonej możliwości dysponowania		

DODATKOWE NOTY OBJAŚNIAJĄCE

W związku z prowadzonym przeglądem oraz weryfikacją założeń biznesowych dotyczących poszczególnych obszarów działalności Grupy szczegółowa analiza przydatności oraz dochodowości wszystkich wartości niematerialnych i prawnych (w tym wartości o nieokreślonym okresie używania) a także wartości spółki Comperia Ubezpieczenia sp. z o.o. oraz ewentualne odpisy z tytułu trwałej utraty wartości (jeśli wystąpi taka konieczność) rozpoznane będą w rocznym sprawozdaniu finansowym.

Niniejszy raport kwartalny został zatwierdzony przez Zarząd Jednostki dominującej w dniu 18 listopada 2016 roku.

Karol Wilczko
Wiceprezes Zarządu

Łukasz Tatarkiewicz
Członek Zarządu

Szymon Fiecek
Członek Zarządu

Warszawa, 18 listopada 2016 roku