



**SKRÓCONE ŚRÓDROCZNE SKONSOLIDOWANE
SPRAWOZDANIE FINANSOWE ZA OKRES
OD 01 STYCZNIA 2017 ROKU DO 31 MARCA 2017 ROKU**

30 maja 2017 roku

SPIS TREŚCI

A.	KOMENTARZ ZARZĄDU	3
B.	WYBRANE DANE FINANSOWE	4
C.	SKRÓCONE ŚRÓDROCZNE SKONSOLIDOWANE SPRAWOZDANIE FINANSOWE GRUPY KAPITAŁOWEJ COMPERIA.PL S.A.	5
D.	INFORMACJE DODATKOWE	9
E.	SKRÓCONE ŚRÓDROCZNE JEDNOSTKOWE SPRAWOZDANIE FINANSOWE COMPERIA.PL S.A.	19

Dane finansowe zawarte w niniejszym sprawozdaniu zostały przedstawione w tys. zł, chyba, że zaznaczono inaczej.

A. KOMENTARZ ZARZĄDU

W pierwszym kwartale 2017 Spółka osiągnęła pozytywne wyniki netto zarówno na poziomie skonsolidowanym jak i jednostkowym. Jest to pierwszy okres, w którym w pełni widać skutki optymalizacji kosztowej wdrożonej przez Spółkę w ubiegłym roku (w szczególności dotyczy to obniżki kosztów stałych prowadzonej działalności) oraz działań mających na celu wzrost przychodów.

Znamienne jest to, że udało się osiągnąć znaczące dynamiki wzrostu przychodów zarówno w podstawowej działalności jak i w ubezpieczeniach.

Porównanie podstawowych wielkości z rachunku zysków i strat przedstawia się następująco:

<i>(dane skonsolidowane)</i>	1.01.2017- 31.03.2017	1.01.2016- 31.03.2016	Δ r/r
Przychody ze sprzedaży	5 052	2 562	+97,2%
EBIT*	28	-1 775	-
EBITDA**	1 116	-613	-

*Zysk/strata z działalności operacyjnej

** Zysk/strata z działalności operacyjnej + amortyzacja

Analizując przedstawione powyżej dane należy pamiętać, że I półrocze 2016 roku charakteryzowało się wyraźnie niższym poziomem przychodów niż druga połowa roku.

Spółka w swoim podstawowym biznesie stara się cały czas rozwijać relacje z bankami i innymi instytucjami finansowymi umacniając pozycję partnera będącego źródłem jakościowych klientów kupujących produkty bankowe. Z kolei swoim użytkownikom Comperia oferuje usługi w oparciu o swoją misję, której głównym przesłaniem jest oszczędzanie ich czasu i pieniędzy. Chcemy w ten sposób budować świadomość, że Comperia jest miejscem, gdzie można nie tylko porównać najlepsze produkty finansowe i ubezpieczeniowe, ale również w wygodny sposób je kupić bez odwiedzania wielu instytucji finansowych.

Niezmiennie twierdzimy, że obszar ubezpieczeniowy jest bardzo ważnym elementem strategii rozwoju Spółki. Wdrażany model rozwoju działalności ubezpieczeniowej przynosi z każdym kwartałem pozytywne skutki w postaci wysokiej dynamiki wzrostu sprzedaży. Rozwojowi tej części działalności sprzyjają również warunki rynkowe, m.in. duże wahania cen polis komunikacyjnych.

Naczelnym zadaniem Zarządu na kolejne okresy jest ustabilizowanie wyników, utrzymanie rentowności i możliwie szybki wzrost działalności ubezpieczeniowej w celu osiągnięcia skali gwarantującej rentowność przy uwzględnieniu zakładanych wskaźników „jakości” biznesu.

Różnica pomiędzy wykazanymi wynikami finansowymi a wstępnymi, podanymi do publicznej wiadomości w formie Raportu bieżącego nr 3/2017 z 17 maja 2017 roku, wynika z uaktualnienia szacunków wartości przychodów i kosztów ich uzyskania w odniesieniu do działań wykonanych w I kwartale 2016 roku, które zostały lub zostaną rozliczone w okresach późniejszych (patrz Informacje dodatkowe pkt 8) oraz uwzględnienia kosztów, na które otrzymano dokumenty w okresach późniejszych.

B. WYBRANE DANE FINANSOWE

	tys. PLN			tys. EUR		
	za okres	za okres	za okres	za okres	za okres	za okres
	od 2017-01-01 do 2017-03-31	od 2016-01-01 do 2016-03-31	od 2016-01-01 do 2016-12-31	od 2017-01-01 do 2017-03-31	od 2016-01-01 do 2016-03-31	od 2016-01-01 do 2016-12-31
Przychody netto ze sprzedaży	5 052	2 562	16 368	1 178	588	3 741
Zysk (strata) ze sprzedaży	-324	-2 192	-6 915	-76	-503	-1 580
Zysk (strata) z działalności operacyjnej	28	-1 775	-9 838	7	-407	-2 248
Zysk (strata) przed opodatkowaniem	14	-1 770	-9 836	3	-406	-2 248
Zysk (strata) netto	23	-1 442	-8 862	5	-331	-2 025
Zysk (strata) netto przypadający akcjonariuszom Comperia.pl	23	-1 442	-8 862	5	-331	-2 025
Przepływy pieniężne netto z działalności operacyjnej	-92	-344	-1 232	-21	-79	-281
Przepływy pieniężne netto z działalności inwestycyjnej	0	-645	-1 880	0	-148	-430
Przepływy pieniężne netto z działalności finansowej	78	0	632	18	0	145
Przepływy pieniężne netto – razem	-14	-989	-2 480	-3	-227	-567
Aktywa/Pasywa razem	17 539	25 193	17 806	4 156	5 902	4 025
Aktywa trwałe	13 286	20 125	14 198	3 149	4 715	3 209
Aktywa obrotowe	4 253	5 068	3 608	1 008	1 187	816
Kapitał własny przypadający akcjonariuszom Comperia.pl	12 535	19 799	12 319	2 971	4 638	2 785
Zobowiązania razem	5 003	5 395	5 487	1 186	1 264	1 240
Zobowiązania długoterminowe	1 702	2 986	1 915	403	700	433
Zobowiązania krótkoterminowe	3 301	2 408	3 572	782	564	807
Liczba akcji (szt.)	2 157 891	2 157 891	2 157 891	2 157 891	2 157 891	2 157 891
Zysk (strata) na jedną akcję zwykłą (w zł / EUR)	0,01	-0,67	-4,11	0,00	-0,15	-0,94
Rozwodniony zysk (strata) na jedną akcję zwykłą (w zł / EUR)	0,01	-0,67	-4,11	0,00	-0,15	-0,94
Wartość księgowa na jedną akcję (w zł /EUR)	5,81	9,18	5,71	1,38	2,15	1,30

Wybrane pozycje sprawozdania z sytuacji finansowej zaprezentowane w raporcie w walucie EURO zostały przeliczone według, ogłoszonego przez Narodowy Bank Polski, średniego kursu euro z dnia 31 marca 2017 r. 4,2198 PLN/EURO, dnia 31 grudnia 2016 r. 4,4240 PLN/EURO oraz dnia 31 marca 2016 r. 4,2684 PLN/EURO.

Wybrane pozycje sprawozdania z całkowitych dochodów oraz sprawozdania z przepływów pieniężnych przeliczono na EURO według, ogłoszonego przez Narodowy Bank Polski, kursu stanowiącego średnią arytmetyczną średnich kursów dla EURO, obowiązujących na ostatni dzień każdego zakończonego miesiąca w okresie od 1 stycznia 2017 roku do 31 marca 2017 roku oraz , od 1 stycznia 2016 roku do 31 grudnia 2016 roku, oraz od 1 stycznia 2016 roku do 31 marca 2016 roku (odpowiednio: 4,2891 PLN/EURO, 4,3757 PLN/EURO i 4,3559 PLN/EURO).

C. SKRÓCONE ŚRÓDROCZNE SKONSOLIDOWANE SPRAWOZDANIE FINANSOWE GRUPY KAPITAŁOWEJ COMPERIA.PL S.A.

SKRÓCONE ŚRÓDROCZNE SKONSOLIDOWANE SPRAWOZDANIE Z ZYSKÓW I STRAT ORAZ POZOSTAŁYCH CAŁKOWITYCH DOCHODÓW

SPRAWOZDANIE Z CAŁKOWITYCH DOCHODÓW	od 2017-01-01 do 2017-03-31	od 2016-01-01 do 2016-03-31
Działalność kontynuowana		
Przychody	5 405	2 979
Przychody ze sprzedaży	5 052	2 562
Pozostałe przychody	352	417
Koszty działalności operacyjnej	5 377	4 754
Usługi obce	2 873	2 232
Wynagrodzenia	977	992
Amortyzacja	1 087	1 162
Podatki i opłaty	32	72
Ubezpieczenie społeczne i inne świadczenia	167	144
Zużycie materiałów i surowców	53	70
Pozostałe koszty	187	82
Zysk (strata) z działalności operacyjnej	28	-1 775
Zysk na okazijnym nabyciu	-	-
Przychody finansowe	2	5
Koszty finansowe	16	-
Zysk (strata) przed opodatkowaniem	14	-1 770
Podatek dochodowy	-9	-328
Zysk (strata) netto z działalności kontynuowanej	23	-1 442
Zysk (strata) netto z działalności zaniechanej	-	-
Inne całkowite dochody	-	-
Całkowite dochody ogółem	23	-1 442
przypadające jednostce dominującej	23	-1 442
przypadające udziałom niedającym kontroli	-	-
Średnia ważona liczba wyemitowanych akcji zwykłych zastosowana do obliczenia podstawowego zysku na jedną akcję	2 157 891	2 157 891
Zysk netto na jedną akcję zwykłą akcjonariuszy jednostki dominującej z działalności kontynuowanej	0,01	-0,67
Zysk netto na jedną akcję zwykłą akcjonariuszy jednostki dominującej z działalności zaniechanej	-	-

SKRÓCONE ŚRÓDROCZNE SKONSOLIDOWANE SPRAWOZDANIE Z SYTUACJI FINANSOWEJ

AKTYWA	31.03.2017	31.12.2016	31.03.2016
Aktywa trwałe	13 286	14 198	20 125
Wartości niematerialne	12 534	13 397	19 409
Rzeczowe aktywa trwałe	126	142	193
Udziały w jednostce zależnej	-	-	-
Aktywa z tytułu podatku odroczonego	627	659	523
Aktywa obrotowe	4 253	3 608	5 068
Należności z tytułu dostaw i usług	3 678	2 798	2 722
Należności pozostałe	16	49	57
Należność z tytułu podatku dochodowego	-	99	416
Środki pieniężne i ich ekwiwalenty	162	175	1 666
Pozostałe aktywa	396	487	207
Aktywa razem	17 539	17 806	25 193

PASYWA	31.03.2017	31.12.2016	31.03.2016
Kapitał własny akcjonariuszy jednostki dominującej	12 535	12 319	19 799
Kapitał akcyjny	216	216	216
Kapitał zapasowy	25 731	25 731	25 184
Kapitał z wyceny opcji menedżerskich	197	197	197
Zyski zatrzymane	-13 608	-13 825	-5 798
- w tym zysk (strata) netto	23	-8 862	-1 442
Udziały niedające kontroli	-	-	-
Zobowiązanie długoterminowe	1 702	1 915	2 986
Rezerwa z tytułu podatku odroczonego	516	543	1 054
Pozostałe rezerwy	-	-	1
Dotacje	1 186	1 372	1 931
Zobowiązania krótkoterminowe	3 301	3 572	2 408
Kredyty bankowe i pożyczki zaciągnięte	730	640	0
Zobowiązania z tytułu dostaw i usług	1 456	1 703	1 136
Zobowiązania pozostałe	519	467	571
Zobowiązanie z tytułu podatku dochodowego	-	-	0
Pozostałe rezerwy	-	166	106
Dotacje	596	596	596
Pasywa razem	17 539	17 806	25 193

SKRÓCONE ŚRÓDROCZNE SKONSOLIDOWANE SPRAWOZDANIE Z PRZEPŁYWÓW PIENIĘŻNYCH

SPRAWOZDANIE Z PRZEPŁYWÓW PIENIĘŻNYCH	od 2017-01-01 do 2017-03-31	od 2016-01-01 do 2016-03-31
PRZEPŁYWY ŚRODKÓW PIENIĘŻNYCH Z DZIAŁALNOŚCI OPERACYJNEJ		
I. Zysk / strata brutto	14	-1 770
II. Korekty	-106	1 426
1. Amortyzacja	1 087	1 162
2. Odsetki i udziały w zyskach (dywidendy)	12	-
3. Zysk (strata) z działalności inwestycyjnej	-	-
4. Zmiana stanu rezerw	-166	-50
5. Zmiana stanu należności	-848	836
6. Zmiana stanu zobowiązań krótkoterminowych, z wyjątkiem pożyczek i kredytów	-195	-297
7. Zmiana stanu zobowiązań z tytułu dotacji	-186	-186
8. Podatek dochodowy zapłacony	99	-13
9. Zmiana stanu pozostałych aktywów	92	-26
10. Koszty programu motywacyjnego	-	-
11. Utrata wartości przez aktywa niefinansowe	-	-
III. Przepływy pieniężne netto z działalności operacyjnej (I±II)	-92	-344
PRZEPŁYWY ŚRODKÓW PIENIĘŻNYCH Z DZIAŁALNOŚCI INWESTYCYJNEJ		
I. Wpływy	-	-
II. Wydatki	-	645
1. Nabycie rzeczowych aktywów trwałych i wartości niematerialnych i prawnych	-	645
2. Nabycie udziałów w jednostce zależnej	-	-
III. Przepływy pieniężne netto z działalności inwestycyjnej (I-II)		-645
PRZEPŁYWY ŚRODKÓW PIENIĘŻNYCH Z DZIAŁALNOŚCI FINANSOWEJ		
I. Wpływy	90	-
1. Dopłaty do kapitału	-	-
2. Kredyty bankowe i pożyczki zaciągnięte	90	-
3. Inne wpływy finansowe	-	-
II. Wydatki	12	-
1. Spłata kredytów bankowych i pożyczek zaciągniętych	-	-
2. Odsetki	12	-
3. Inne wydatki finansowe	-	-
III. Przepływy pieniężne netto z działalności finansowej (I-II)	78	-
PRZEPŁYWY PIENIĘŻNE NETTO RAZEM	-14	-989
BILANSOWA ZMIANA STANU ŚRODKÓW PIENIĘŻNYCH, W TYM	-14	-989
- zmiana stanu środków pieniężnych z tytułu różnic kursowych	-	-
ŚRODKI PIENIĘŻNE NA POCZĄTEK OKRESU	175	2 655
ŚRODKI PIENIĘŻNE NA KONIEC OKRESU (F +/- D), W TYM	162	1 666
- o ograniczonej możliwości dysponowania	-	-

SKRÓCONE ŚRÓDROCZNE SKONSOLIDOWANE SPRAWOZDANIE ZE ZMIAN W KAPITALE WŁASNYM

Za okres od dnia 01.01.2017 roku do 31.03.2017 roku

SPRAWOZDANIE ZE ZMIAN W KAPITALE WŁASNYM	Kapitał zakładowy	Kapitał zapasowy	Kapitał z wyceny opcji menedżerskich	Kapitał rezerwowy	Zyski zatrzymane	Kapitał własny razem
Stan na 1 stycznia 2017 roku	216	25 731	197	-	-13 825	12 319
Całkowite dochody:	-	-	-	-	217	217
Zysk/strata netto roku obrotowego					23	23
Podział wyniku finansowego					-	-
Korekta podatku za rok poprzedni					194	194
Transakcje z właścicielami:	-	-	-	-	-	-
Zawarcie umowy opcji menedżerskich na akcje						
Emisja akcji/wydanie udziałów						
Koszty emisji akcji						
Stan na 31 marca 2017 roku	216	25 731	197	-	-13 608	12 535

Za okres od dnia 01.01.2016 roku do 31.12.2016 roku

	Kapitał zakładowy	Kapitał zapasowy	Kapitał z wyceny opcji menedżerskich	Kapitał rezerwowy	Zyski zatrzymane	Kapitał własny razem
Stan na 1 stycznia 2016 roku	216	25 184	197	-	-4 356	21 240
Całkowite dochody:	-	547	-	-	-9 469	-8 922
Zysk/strata netto roku obrotowego					-8 862	-8 862
Podział wyniku finansowego		547			-547	-
Korekta podatku za rok poprzedni					-60	-60
Transakcje z właścicielami:	-	-	-	-	-	-
Zawarcie umowy opcji menedżerskich na akcje						
Emisja akcji/wydanie udziałów						
Koszty emisji akcji						
Stan na 31 grudnia 2016 roku	216	25 731	197	-	-13 825	12 319

Za okres od dnia 01.01.2016 roku do 31.03.2016 roku

	Kapitał zakładowy	Kapitał zapasowy	Kapitał z wyceny opcji menedżerskich	Kapitał rezerwowy	Zyski zatrzymane	Kapitał własny razem
Stan na 1 stycznia 2016 roku	216	25 184	197	-	-4 356	21 240
Całkowite dochody:	-	-	-	-	-1 442	-1 442
Zysk/strata netto roku obrotowego					-1 442	-1 442
Podział wyniku finansowego						
Korekta podatku za rok poprzedni						
Transakcje z właścicielami:	-	-	-	-	-	-
Zawarcie umowy opcji menedżerskich na akcje						
Emisja akcji/wydanie udziałów						
Koszty emisji akcji						
Stan na 31 marca 2016 roku	216	25 184	197	-	-5 798	19 799

D. INFORMACJE DODATKOWE

1. Jednostka Dominująca

Nazwa	Comperia.pl S.A.
Siedziba	02-673 Warszawa, Konstruktorska 13
REGON	140913752
NIP	9512209854
Sąd rejestrowy	Sąd Rejonowy dla m. st. Warszawy w Warszawie, XIII wydział gospodarczy Krajowego Rejestru Sądowego
KRS	0000390656
Czas trwania spółki	nieoznaczony

Comperia.pl S.A. (dalej: „Jednostka Dominująca”, „Spółka”) nie posiada oddziałów.

Istotą powstania Comperia.pl było stworzenie możliwości błyskawicznego i co ważne – darmowego porównania i wyboru w jednym miejscu najlepszych produktów w obszarze finansów, ubezpieczeń i telekomunikacji po to, by oszczędzać czas oraz pieniądze naszych klientów.

Działalność Spółki polega na prowadzeniu internetowych porównywarek produktów finansowych (w tym oddziałów bankowych i bankomatów), niefinansowych oraz GSM, a także portalu telekomunikacyjnego TELEPOLIS.PL. Na stronach tych internauci mają możliwość porównywania produktów finansowych (produkty kredytowe, lokacyjne i ubezpieczeniowe) oraz niefinansowych (np. telekomunikacyjne), oferowanych przez partnerów spółki i wybór najkorzystniejszej dla siebie oferty. Najpopularniejsze portale należące do Spółki to:

- Comperia.pl - pierwsza w Polsce porównywarka produktów finansowych,
- eHipoteka.com - internetowa wyszukiwarka kredytów hipotecznych,
- Banki.pl - lokalizator placówek bankowych oraz bankomatów ze zintegrowaną porównywarką ofert bankowych,
- TELEPOLIS.PL - portal zajmujący się tematyką ofert GSM i telekomunikacji.

W przypadku zainteresowania konkretnym produktem oferowanym przez partnera współpracującego z Comperią (np. instytucję finansową), internauta poprzez formularz ma możliwość pozostawienia swoich danych kontaktowych (tzw. „lead”), co umożliwi temu partnerowi, kontakt z internautą i sfinalizowanie transakcji. Partnerzy Spółki, bezpośrednio lub za pośrednictwem domów mediowych, za otrzymywanie leadów płacą Spółce prowizję.

Działalność Spółki, polegająca na generowaniu leadów, związana jest z rynkiem internetowej reklamy efektywnościowej. Spółka osiąga również przychody z umieszczania na swoich portalach reklam wizerunkowych instytucji finansowych i pośrednictwa ubezpieczeniowego.

ZARZĄD COMPERIA.PL S.A.

Na dzień 31 marca 2017 roku Zarząd Comperia.pl S.A działał w następującym składzie:

- Karol Wilczko - Wiceprezes Zarządu
- Łukasz Tatarkiewicz – Członek Zarządu
- Szymon Fiecek – Członek Zarządu

W okresie od 01 stycznia do 31 marca 2017 roku nie nastąpiły zmiany w Zarządzie Spółki.

Wszyscy członkowie Zarządu powołani są na wspólną kadencję.

Rada Nadzorcza Comperia.pl S.A.

Na dzień 31 marca 2017 roku Rada Nadzorcza Comperia.pl S.A działała w następującym składzie:

- Marek Dojnow - Przewodniczący Rady Nadzorczej;
- Derek Alexander Christopher - Wiceprzewodniczący Rady Nadzorczej;
- Adam Jabłoński - Członek Rady Nadzorczej;
- Jacek Łubiński - Członek Rady Nadzorczej;
- Bartosz Michałek - Członek Rady Nadzorczej.

W okresie od 01 stycznia do 31 marca 2017 roku nie nastąpiły zmiany w Radzie Nadzorczej Spółki.

2. Jednostka zależna

Nazwa	Comperia Ubezpieczenia sp. z o.o.
Siedziba	02-673 Warszawa, Konstruktorska 13
REGON	146713965
NIP	5213649980
Sąd rejestrowy	Sąd Rejonowy dla m. st. Warszawy w Warszawie, XIII wydział gospodarczy Krajowego Rejestru Sądowego
KRS	0000465027
Czas trwania spółki	nieoznaczony

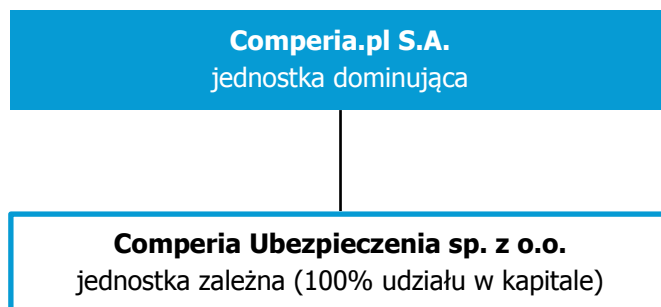
Comperia Ubezpieczenia sp. z o.o. (dalej „Jednostka zależna”, „CU”) posiada oddział w Lublinie.

Podstawową działalnością Comperia Ubezpieczenia sp. z o.o. jest pośrednictwo ubezpieczeniowe (sprzedaż produktów ubezpieczeniowych online, za pośrednictwem call center, a także za pośrednictwem sieci współpracujących agentów ubezpieczeniowych) oraz prowadzenie serwisów comperiaagent.pl oraz comperiaubezpieczenia.pl.

CU prowadzi działalność w zakresie sprzedaży produktów ubezpieczeniowych jako agent ubezpieczeniowy uzyskując prowizje ze sprzedaży od towarzystw ubezpieczeniowych, a także w zakresie sprzedaży w formie licencji w formule SaaS (software as a service) aplikacji do zarządzania

multiagencją ubezpieczeniową, zarządzania portfelem klientów, porównywania i sprzedaży produktów ubezpieczeniowych Comperiaagent.pl. Dodatkowo spółka ta generuje również przychody pochodzące z reklamy internetowej i jak i sprzedaży leadów do instytucji finansowych.

3. Struktura Grupy kapitałowej Comperia.pl



Jednostka Zależna podlega konsolidacji metodą pełną.

4. Wskazanie skutków zmian w strukturze jednostki gospodarczej, w tym w wyniku połączenia jednostek gospodarczych, przejęcia lub sprzedaży jednostek grupy kapitałowej emitenta, inwestycji długoterminowych, podziału, restrukturyzacji i zaniechania działalności.

W okresie od 1 stycznia 2017 roku do dnia sporządzenia niniejszego skróconego śródrocznego skonsolidowanego sprawozdania finansowego nie wystąpiły zmiany w strukturze Grupy Kapitałowej Comperia.pl

5. Zwięzły opis istotnych dokonań lub niepowodzeń emitenta w okresie, którego dotyczy raport, wraz z wykazem najważniejszych zdarzeń ich dotyczących.

Patrz Komentarz Zarządu zamieszczony we wstępie do niniejszego raportu.

6. Opis czynników i zdarzeń, w szczególności o nietypowym charakterze, mających znaczący wpływ na osiągnięte wyniki finansowe.

Patrz Komentarz Zarządu zamieszczony we wstępie do niniejszego raportu.

7. Przyjęte zasady rachunkowości

Oświadczenie o zgodności oraz ogólne zasady sporządzania

Prezentowane śródroczne skrócone skonsolidowane sprawozdanie finansowe zostało sporządzone zgodnie z Międzynarodowymi Standardami Sprawozdawczości Finansowej (MSSF) w szczególności w

zgodności z MSR 34 „Śródroczne sprawozdania finansowe” oraz z Rozporządzeniem Ministra Finansów z dnia 19 lutego 2009 roku w sprawie informacji bieżących i okresowych przekazywanych przez emitentów papierów wartościowych oraz zgodnie z odpowiednimi standardami rachunkowości mającymi zastosowanie do śródrocznej sprawozdawczości finansowej przyjętymi przez Unię Europejską, opublikowanymi i obowiązującymi w czasie przygotowywania skróconego śródrocznego skonsolidowanego sprawozdania finansowego. Niniejsze śródroczne skrócone skonsolidowane sprawozdanie finansowe przedstawia rzetelnie sytuację finansową Grupy Kapitałowej Comperia.pl S.A. na dzień 31 marca 2017 roku oraz 31 grudnia 2016 roku, wyniki jej działalności za okres 3 miesięcy zakończony dnia 31 marca 2017 roku i 31 marca 2016 roku oraz przepływy pieniężne i zestawienie zmian w kapitale własnym za okres 3 miesięcy zakończony dnia 31 marca 2017 roku i 31 marca 2016 roku.

Skrócone śródroczne skonsolidowane sprawozdanie finansowe zostało sporządzone przy założeniu kontynuowania działalności gospodarczej przez spółki z Grupy Kapitałowej Comperia.pl w dającej się przewidzieć przyszłości. Na dzień autoryzacji niniejszego skróconego śródrocznego skonsolidowanego sprawozdania finansowego nie stwierdza się istnienia okoliczności wskazujących na zagrożenie kontynuowania działalności przez Grupę.

Skrócone śródroczne skonsolidowane sprawozdanie finansowe nie zawiera wszystkich informacji, które ujawniane są w rocznym skonsolidowanym sprawozdaniu finansowym sporządzonym zgodnie z MSSF. Niniejsze skrócone śródroczne skonsolidowane sprawozdanie finansowe należy czytać łącznie ze skonsolidowanym sprawozdaniem finansowym Grupy Kapitałowej Comperia.pl za rok 2016.

Przy sporządzaniu śródrocznego skróconego skonsolidowanego sprawozdania finansowego przestrzegano tych samych zasad (polityki) rachunkowości i metod obliczeniowych co w ostatnim rocznym sprawozdaniu finansowym.

Walutą funkcjonalną i walutą prezentacji wszystkich pozycji sprawozdania finansowego jest PLN.

Sprawozdanie finansowe i wszystkie dane objaśniające są podawane w tysiącach PLN.

Niniejsze skrócone śródroczne skonsolidowane sprawozdanie finansowe zostało zatwierdzone do publikacji przez Zarząd jednostki dominującej Comperia.pl S.A. w dniu 30 maja 2017 roku.

Nowe standardy, interpretacje i zmiany opublikowanych standardów

W niniejszym skróconym śródrocznym skonsolidowanym sprawozdaniu finansowym, dokonane przez Zarząd osądy w zakresie stosowanych przez Grupę Kapitałową Comperia.pl zasad rachunkowości i głównych źródeł szacowania niepewności, były takie same jak opisane w skonsolidowanym sprawozdaniu finansowym za rok 2016.

Grupa Kapitałowa Comperia.pl zamierza przyjąć opublikowane, lecz nie obowiązujące do dnia publikacji niniejszego skróconego śródrocznego skonsolidowanego sprawozdania finansowego zmiany w międzynarodowych standardach, zgodnie z datą ich wejścia w życie. Oszacowanie wpływu zmian oraz wprowadzenia nowych MSSF na przyszłe skonsolidowane sprawozdanie finansowe zostało przedstawione w skonsolidowanym sprawozdaniu finansowym za rok 2016.

8. Istotne zmiany wielkości szacunkowych.

Sprawozdanie finansowe będące częścią niniejszego raportu uwzględnia szacowane wartości przychodów i kosztów ich uzyskania w odniesieniu do działań wykonanych w I kwartale 2017 roku, które zostały lub zostaną rozliczone w okresach późniejszych, w łącznej kwocie netto +55 tys. zł. a także rozliczenie analogicznych szacunków dla działań wykonanych w IV kwartale 2016 roku w łącznej kwocie netto -68 tys. zł.

9. Przychody ze sprzedaży, w tym informacja o segmentach

Grupa uzyskuje przychody przede wszystkim z reklamy efektywnościowej oraz sprzedaży powierzchni reklamowej na stronach internetowych, będących narzędziami pozwalającymi na porównywanie różnych produktów finansowych.

Zarząd Jednostki Dominującej nie wyodrębnia segmentów oceniając wyniki Grupy.

10. Pozycje wpływające na aktywa, zobowiązania, kapitał własny, wynik netto lub przepływy pieniężne, które są nietypowe ze względu na ich rodzaj, wartość lub częstotliwość.

Nie wystąpiły w okresie I kwartału 2017 roku.

11. Informacje o odpisach aktualizujących wartość zapasów do wartości netto możliwej do uzyskania i odwróceniu odpisów z tego tytułu.

Nie wystąpiły.

12. Informacje o odpisach aktualizujących z tytułu utraty wartości aktywów finansowych, rzeczowych aktywów trwałych, wartości niematerialnych i prawnych lub innych aktywów oraz odwróceniu takich odpisów.

Nie wystąpiły.

13. Informacje o utworzeniu, zwiększeniu, wykorzystaniu i rozwiązaniu rezerw.

W I kwartale 2017 roku wykorzystano rezerwę na koszty w wysokości 166 tys. zł.

14. Informacje o rezerwach i aktywach z tytułu odroczonego podatku dochodowego.

W I kwartale 2017 roku wystąpiły następujące zmiany:

- zmniejszenie salda aktywów z tytułu odroczonego podatku dochodowego o kwotę 32 tys. zł;
- zmniejszenie salda rezerw z tytułu odroczonego podatku dochodowego o kwotę 27 tys. zł.

15. Informacje o istotnych transakcjach nabycia i sprzedaży rzeczowych aktywów trwałych.

Nie wystąpiły.

16. Informacje o istotnym zobowiązaniu z tytułu dokonania zakupu rzeczowych aktywów trwałych.

Nie wystąpiły.

17. Informacje o istotnych rozliczeniach z tytułu spraw sądowych.

Nie wystąpiły.

18. Wskazanie korekt błędów poprzednich okresów

W I kwartale 2017 roku wprowadzono korekty konsolidacyjne które wpłynęły dodatnio na wynik z lat poprzednich w wysokości 194 tys. zł.

19. Informacje o niespłaceniu kredytu lub pożyczki lub naruszeniu istotnych postanowień umowy kredytu lub pożyczki, w odniesieniu do których nie podjęto żadnych działań naprawczych do końca okresu sprawozdawczego.

Nie wystąpiły.

20. Objasnienia dotyczące sezonowości lub cykliczności działalności emitenta w prezentowanym okresie.

Nie dotyczy.

21. Informacja dotycząca emisji, wykupu i spłaty nieudziałowych i kapitałowych papierów wartościowych.

Nie dotyczy.

22. Wypłacona lub zadeklarowana dywidenda.

W okresie I kwartału 2017 roku nie wypłacano ani nie zadeklarowano wypłaty dywidendy.

23. Wskazanie zdarzeń, które wystąpiły po dniu, na który sporządzono skrócone śródroczne skonsolidowane sprawozdanie finansowe, nieujętych w tym sprawozdaniu, a mogących w znaczący sposób wpłynąć na przyszłe wyniki finansowe emitenta.

Nie wystąpiły.

24. Zmiany zobowiązań warunkowych lub aktywów warunkowych, które nastąpiły od czasu zakończenia ostatniego roku obrotowego.

Nie wystąpiły.

25. Stanowisko zarządu odnośnie do możliwości zrealizowania wcześniej publikowanych prognoz wyników na dany rok, w świetle wyników zaprezentowanych w raporcie kwartalnym w stosunku do wyników prognozowanych.

Zarząd Spółki nie publikował prognoz na rok 2017.

26. Akcjonariusze posiadający co najmniej 5 % ogólnej liczby głosów na walnym zgromadzeniu emitenta

Na dzień przekazania niniejszego raportu kwartalnego następujący akcjonariusze posiadali, bezpośrednio lub pośrednio, co najmniej 5 % ogólnej liczby głosów na walnym zgromadzeniu Spółki:

Akcjonariusz	Liczba akcji	% akcji	Wartość nominalna (w PLN)	Liczba głosów na walnym zgromadzeniu	% udział głosów na walnym zgromadzeniu
Talnet Holding Limited	352 239	16,32%	35 223,90	697 239	24,52%
Marek Dojnow	213 452	9,89%	21 345,20	417 883	14,70%
Adam Jabłoński	141 941	6,58%	14 194,10	278 227	9,78%
Bartosz Michałek	192 334	8,91%	19 233,40	192 334	6,76%
Karol Wilczko	183 831	8,52%	18 383,10	183 831	6,46%
Pozostali	1 074 094	49,78%	107 409,40	1 074 094	37,77%
Razem	2 157 891	100,00%	215 789,10	2 843 608	100,00%

Według informacji posiadanych przez Spółkę w okresie od dnia przekazania poprzedniego raportu kwartalnego nie wystąpiły zmiany w strukturze własności znacznych pakietów akcji.

27. Zestawienie stanu posiadania akcji emitenta lub uprawnień do nich przez osoby zarządzające i nadzorujące emitenta.

Stan posiadania akcji Spółki przez osoby zarządzające i nadzorujące na dzień przekazania niniejszego raportu kwartalnego przedstawia się następująco:

Akcjonariusz	Liczba akcji	Wartość nominalna (zł)	Udział w kapitale	Udział w głosach
Bartosz Michałek	192 334	19 233,40	8,91%	6,76%
Karol Wilczko	183 831	18 383,10	8,52%	6,46%
Marek Dojnow	213 452	21 345,20	9,89%	14,70%
Adam Jabłoński	141 941	14 194,10	6,58%	9,78%
Szymon Fiecek	15 000	1 500,00	0,70%	0,53%
Łukasz Tatarzewicz	6 717	671,70	0,31%	0,24%

Na dzień przekazania niniejszego raportu kwartalnego osoby zarządzające i nadzorujące Spółkę nie posiadały uprawnień do akcji Spółki.

Według informacji posiadanych przez Spółkę w okresie od dnia przekazania poprzedniego raportu kwartalnego nie wystąpiły zmiany w strukturze własności akcji Spółki lub uprawnień do nich przez osoby zarządzające i nadzorujące.

Osoby zarządzające i nadzorujące Comperia.pl S.A. nie posiadały udziałów w jednostkach powiązanych Spółki.

28. Wskazanie postępowań toczących się przed sądem, organem właściwym dla postępowania arbitrażowego lub organem administracji publicznej. Informacje o istotnych rozliczeniach z tytułu spraw sądowych.

Na dzień 31 marca 2017 roku oraz na dzień przekazania niniejszego raportu kwartalnego żadna ze spółek Grupy kapitałowej Comperia.pl nie była stroną istotnych postępowań toczących się przed sądem, organem właściwym dla postępowania arbitrażowego lub organem administracji publicznej, których wartość stanowiła co najmniej 10 % kapitałów własnych spółki (odrębnie bądź łącznie).

29. Transakcje z podmiotami powiązanymi

Spółki Grupy kapitałowej Comperia.pl nie zawierały w okresie I kwartału 2017 roku transakcji z podmiotami powiązanymi, które pojedynczo lub łącznie są istotne i zostały zawarte na innych warunkach niż rynkowe.

30. Udzielone i otrzymane poręczenia i gwarancje

W okresie I kwartału 2017 roku żadna ze spółek Grupy Comperia.pl nie udzieliła poręczeń kredytu lub pożyczki ani nie udzieliła gwarancji - łącznie jednemu podmiotowi lub jednostce zależnej od tego

podmiotu - jeżeli łączna wartość istniejących poręczeń lub gwarancji stanowiła równowartość co najmniej 10% kapitałów własnych spółki.

31. Instrumenty finansowe, w tym informacje na temat wartości godziwej

Do głównych instrumentów finansowych, które posiada Grupa, należą aktywa finansowe, takie jak należności z tytułu dostaw i usług, środki pieniężne i depozyty krótkoterminowe, które powstają bezpośrednio w toku prowadzonej przez nią działalności.

W okresie objętym sprawozdaniem Grupa nie prowadziła obrotu instrumentami finansowymi.

Grupa nie stosuje pochodnych instrumentów zabezpieczających przed ryzykiem kursowym.

Wartość bilansowa i wartość godziwa klas instrumentów finansowych.

	Kategoria zgodnie z MSR 39	Wartość bilansowa		Wartość godziwa	
		31.03.2017	31.12.2016	31.03.2017	31.12.2016
Aktywa finansowe					
Należności z tytułu dostaw i usług	PiN	3 678	2 798	3 678	2 798
Należności pozostałe	PiN	16	49	16	49
Należności z tytułu podatku	PiN	-	99	-	99
Środki pieniężne i ich ekwiwalenty	DDS	162	175	162	175
Zobowiązania finansowe					
Kredyty bankowe i pożyczki zaciągnięte	PZFwgZK	730	640	730	640
Zobowiązania z tytułu dostaw i usług	PZFwgZK	1 456	1 703	1 456	1 703
Zobowiązania pozostałe	PZFwgZK	519	467	519	467
Zobowiązanie z tytułu podatku dochodowego	PZFwgZK	-	-	-	-

Użyte skróty:

WwWGpWF – aktywa/ zobowiązania finansowe wyceniane w wartości godziwej przez wynik finansowy;

PiN – pożyczki i należności;

PZFwgZK – pozostałe zobowiązania finansowe wyceniane według zamortyzowanego kosztu;

DDS – aktywa finansowe dostępne do sprzedaży;

Wartość godziwa instrumentów finansowych, jakie Grupa posiadała na dzień 31 marca 2017 roku i 31 grudnia 2016 roku nie odbiegała istotnie od wartości prezentowanej w sprawozdaniach finansowych.

Ze względu na brak istotności aktywów i zobowiązań finansowych w walutach obcych nie została przedstawiona szczegółowa struktura walutowa instrumentów finansowych.

32. Informacje o zmianie sposobu (metody) ustalenia wartości godziwej dla instrumentów finansowych wycenianych w ten sposób.

Nie wystąpiła.

33. Informacja dotycząca zmiany w klasyfikacji aktywów finansowych w wyniku zmiany celu lub wykorzystania tych aktywów.

Nie wystąpiła.

34. Informacje na temat zmian sytuacji gospodarczej i warunków prowadzenia działalności, które mają istotny wpływ na wartość godziwą aktywów finansowych i zobowiązań finansowych jednostki, niezależnie od tego, czy te aktywa i zobowiązania są ujęte w wartości godziwej czy w skorygowanej cenie nabycia (koszcie zamortyzowanym).

Nie wystąpiły.

35. Inne informacje istotne dla oceny sytuacji kadrowej, majątkowej, finansowej, wyniku finansowego i ich zmian, oraz informacje, które są istotne dla oceny możliwości realizacji zobowiązań przez emitenta.

Zgodnie z podpisanymi w 2017 roku umowami z ING Bank S.A., zadłużenie Grupy z tyt. kredytu obrotowego w maksymalnej wysokości 1 500 tys. zł zostanie spłacone w miesięcznych ratach do marca 2019 roku.

Patrz także Komentarz Zarządu zamieszczony we wstępie do niniejszego raportu.

36. Wskazanie czynników, które w ocenie emitenta będą miały wpływ na osiągnięte przez niego wyniki w perspektywie co najmniej kolejnego kwartału.

W kolejnych okresach Grupa nadal chce w zrównoważony sposób rozwijać podstawową działalność. Prowadzone będą prace rozwojowe w niezbędnym zakresie do utrzymania odpowiedniego poziomu innowacyjności, co jest warunkiem koniecznym działalności na rynku e-commerce. Na wyniki finansowe decydujący wpływ będzie miała sytuacja na rynku reklamy internetowej i wynikające z niej popyt i ceny na usługi Grupy. W tym obszarze poszukuje się nowych możliwości zwiększania przychodów. Jednocześnie Zarząd prowadzi bardzo zdyscyplinowaną politykę kosztową, której celem jest trwała rentowność tej części biznesu. Dodatkowo Grupa będzie skupiała swoje działania na poszukiwaniu nowych źródeł ruchu oraz dostawców leadów oraz rozwoju programu partnerskiego ComperiaLead.

W segmencie ubezpieczeniowym Grupa będzie kontynuowała działania ukierunkowane na wzrost skali działalności w oparciu o dotychczasowy model biznesowy. Intencją Zarządu jest jak najszybsze osiągnięcie skali gwarantującej rentowność przy uwzględnieniu zakładanych wskaźników „jakości” biznesu. Głównym czynnikiem mającym wpływ na tę część biznesu będą warunki rynkowe, w szczególności polityka towarzystw ubezpieczeniowych.

**E. SKRÓCONE ŚRÓDROCZNE JEDNOSTKOWE SPRAWOZDANIE FINANSOWE
COMPERIA.PL S.A.**

**SKRÓCONE ŚRÓDROCZNE JEDNOSTKOWE SPRAWOZDANIE Z ZYSKÓW I STRAT
ORAZ POZOSTAŁYCH CAŁKOWITYCH DOCHODÓW**

SPRAWOZDANIE Z CAŁKOWITYCH DOCHODÓW	od 2017-01-01 do 2017-03-31	od 2016-01-01 do 2016-03-31
Działalność kontynuowana		
Przychody	4 758	2 725
Przychody ze sprzedaży	4 609	2 441
Pozostałe przychody	149	284
Koszty działalności operacyjnej	4 287	3 793
Usługi obce	2 622	2 053
Wynagrodzenia	599	614
Amortyzacja	838	893
Podatki i opłaty	18	18
Ubezpieczenie społeczne i inne świadczenia	136	102
Zużycie materiałów i surowców	47	65
Pozostałe koszty	26	49
Zysk (strata) z działalności operacyjnej	471	-1 068
Zysk na okazjnym nabyciu	-	-
Przychody finansowe	22	5
Koszty finansowe	15	-
Zysk (strata) przed opodatkowaniem	478	-1 063
Podatek dochodowy	-27	-328
Zysk (strata) netto z działalności kontynuowanej	505	-735
Zysk (strata) netto z działalności zaniechanej	-	-
Inne całkowite dochody	-	-
Całkowite dochody ogółem	505	-735
Średnia ważona liczba wyemitowanych akcji zwykłych zastosowana do obliczenia podstawowego zysku na jedną akcję	2 157 891	2 157 891
Zysk netto na jedną akcję zwykłą z działalności kontynuowanej	0,23	-0,34
Zysk netto na jedną akcję zwykłą z działalności zaniechanej	-	-

SKRÓCONE ŚRÓDROCZNE JEDNOSTKOWE SPRAWOZDANIE Z SYTUACJI FINANSOWEJ

AKTYWA	31.03.2017	31.12.2016	31.03.2016
Aktywa trwałe	21 342	21 687	25 179
Wartości niematerialne	9 457	10 284	15 827
Rzeczowe aktywa trwałe	90	101	135
Udziały w jednostce zależnej	9 291	9 291	9 029
Pożyczki dla jednostki zależnej	2 068	1 575	-
Aktywa z tytułu podatku odroczonego	437	437	189
Aktywa obrotowe	3 939	3 331	4 617
Należności z tytułu dostaw i usług	3 403	2 557	2 520
Należności pozostałe	20	18	27
Należności z tytułu podatku dochodowego	0	99	416
Środki pieniężne i ich ekwiwalenty	120	170	1 449
Pozostałe aktywa	396	487	206
Aktywa razem	25 282	25 018	29 796

PASYWA	31.03.2017	31.12.2016	31.03.2016
Kapitał własny akcjonariuszy jednostki dominującej	21 019	20 514	25 195
Kapitał akcyjny	216	216	216
Kapitał zapasowy	25 731	25 731	25 184
Kapitał z wyceny opcji menedżerskich	197	197	197
Kapitał rezerwowy	-	-	-
Zyski zatrzymane	-5 125	-5 630	-402
- w tym zysk (strata) netto	505	-5 416	-735
Zobowiązanie długoterminowe	1 230	1 406	2 366
Rezerwa z tytułu podatku odroczonego	516	543	1 054
Pozostałe rezerwy	-	-	1
Dotacje	714	863	1 310
Zobowiązania krótkoterminowe	3 033	3 098	2 235
Kredyty bankowe i pożyczki zaciągnięte	730	640	-
Zobowiązania z tytułu dostaw i usług	1 292	1 539	1 002
Zobowiązania pozostałe	415	323	537
Zobowiązanie z tytułu podatku dochodowego	-	-	-
Pozostałe rezerwy	-	-	101
Dotacje	596	596	596
Pasywa razem	25 282	25 018	29 796

SKRÓCONE ŚRÓDROCZNE JEDNOSTKOWE SPRAWOZDANIE ZE ZMIAN W KAPITALE WŁASNYM

Za okres od dnia 01.01.2017 roku do 31.03.2017 roku

SPRAWOZDANIE ZE ZMIAN W KAPITALE WŁASNYM	Kapitał zakładowy	Kapitał zapasowy	Kapitał z wyceny opcji menedżerskich	Kapitał rezerwowy	Zyski zatrzymane	Kapitał własny razem
Stan na 1 stycznia 2017 roku	216	25 731	197	-	-5 630	20 514
Całkowite dochody:	-	-	-	-	505	505
Zysk/strata netto roku obrotowego	-	-	-	-	505	505
Podział wyniku finansowego	-	-	-	-	-	-
Transakcje z właścicielami:	-	-	-	-	-	-
Zawarcie umowy opcji menedżerskich na akcje	-	-	-	-	-	-
Emisja akcji/wydanie udziałów	-	-	-	-	-	-
Koszty emisji akcji	-	-	-	-	-	-
Stan na 31 marca 2017 roku	216	25 731	197	-	-5 125	21 019

Za okres od dnia 01.01.2016 roku do 31.12.2016 roku

	Kapitał zakładowy	Kapitał zapasowy	Kapitał z wyceny opcji menedżerskich	Kapitał rezerwowy	Zyski zatrzymane	Kapitał własny razem
Stan na 1 stycznia 2016 roku	216	25 184	197	-	333	25 930
Całkowite dochody:	-	547	-	-	-5 963	-5 416
Zysk/strata netto roku obrotowego	-	-	-	-	-5 416	-5 416
Podział wyniku finansowego	-	547	-	-	-547	-
Korekta podatku za rok poprzedni	-	-	-	-	-	-
Transakcje z właścicielami:	-	-	-	-	-	-
Zawarcie umowy opcji menedżerskich na akcje	-	-	-	-	-	-
Emisja akcji/wydanie udziałów	-	-	-	-	-	-
Koszty emisji akcji	-	-	-	-	-	-
Stan na 31 grudnia 2016 roku	216	25 731	197	-	-5 630	20 514

Za okres od dnia 01.01.2016 roku do 31.03.2016 roku

	Kapitał zakładowy	Kapitał zapasowy	Kapitał z wyceny opcji menedżerskich	Kapitał rezerwowy	Zyski zatrzymane	Kapitał własny razem
Stan na 1 stycznia 2016 roku	216	25 184	197	-	333	25 930
Całkowite dochody:	-	-	-	-	-735	-735
Zysk/strata netto roku obrotowego	-	-	-	-	-735	-735
Podział wyniku finansowego	-	-	-	-	-	-
Korekta podatku za rok poprzedni	-	-	-	-	-	-
Transakcje z właścicielami:	-	-	-	-	-	-
Zawarcie umowy opcji menedżerskich na akcje	-	-	-	-	-	-
Emisja akcji/wydanie udziałów	-	-	-	-	-	-
Koszty emisji akcji	-	-	-	-	-	-
Stan na 31 marca 2016 roku	216	25 184	197	-	-402	25 195

SKRÓCONE ŚRÓDROCZNE JEDNOSTKOWE SPRAWOZDANIE Z PRZEPŁYWÓW PIENIĘŻNYCH

SPRAWOZDANIE Z PRZEPŁYWÓW PIENIĘŻNYCH	od 2017-01-01 do 2017-03-31	od 2016-01-01 do 2016-03-31
PRZEPŁYWY ŚRODKÓW PIENIĘŻNYCH Z DZIAŁALNOŚCI OPERACYJNEJ		
I. Zysk / strata brutto	478	-1 063
II. Korekty	-133	577
1. Amortyzacja	838	893
2. Odsetki i udziały w zyskach (dywidendy)	-9	-
3. Zysk (strata) z działalności inwestycyjnej	-	-
4. Zmiana stanu rezerw	-	16
5. Zmiana stanu należności	-848	802
6. Zmiana stanu zobowiązań krótkoterminowych, z wyjątkiem pożyczek i kredytów	-156	-948
7. Zmiana stanu zobowiązań z tytułu dotacji	-149	-149
8. Podatek dochodowy zapłacony	99	-13
9. Zmiana stanu pozostałych aktywów	92	-23
10. Pozostałe koszty (w tym odpis na udziały)	-	-
III. Przepływy pieniężne netto z działalności operacyjnej (I±II)	345	-486
PRZEPŁYWY ŚRODKÓW PIENIĘŻNYCH Z DZIAŁALNOŚCI INWESTYCYJNEJ		
I. Wpływy	-	-
II. Wydatki	472	652
1. Nabycie rzeczowych aktywów trwałych i wartości niematerialnych i prawnych	-	501
2. Nabycie udziałów w jednostce zależnej	-	151
3. Dopłaty do kapitału w jednostce zależnej	-	-
4. Pożyczki udzielone jednostce zależnej	472	-
III. Przepływy pieniężne netto z działalności inwestycyjnej (I-II)	-472	-652
PRZEPŁYWY ŚRODKÓW PIENIĘŻNYCH Z DZIAŁALNOŚCI FINANSOWEJ		
I. Wpływy	90	-
1. Dopłaty do kapitału	-	-
2. Kredyty bankowe i pożyczki zaciągnięte	90	-
3. Inne wpływy finansowe	-	-
II. Wydatki	11	-
1. Spłata kredytów bankowych i pożyczek zaciągniętych	-	-
2. Odsetki	11	-
3. Inne wydatki finansowe	-	-
III. Przepływy pieniężne netto z działalności finansowej (I-II)	78	-
PRZEPŁYWY PIENIĘŻNE NETTO RAZEM	-49	-1 138
BILANSOWA ZMIANA STANU ŚRODKÓW PIENIĘŻNYCH, W TYM	-49	-1 138
- zmiana stanu środków pieniężnych z tytułu różnic kursowych	-	-
ŚRODKI PIENIĘŻNE NA POCZĄTEK OKRESU	170	2 587
ŚRODKI PIENIĘŻNE NA KONIEC OKRESU (F +/- D), W TYM	120	1 449
- o ograniczonej możliwości dysponowania	-	-

Niniejszy raport kwartalny został zatwierdzony przez Zarząd Jednostki Dominującej w dniu 30 maja 2017 roku.

Karol Wilczko
Wiceprezes Zarządu

Łukasz Tatarkiewicz
Członek Zarządu

Szymon Fiecek
Członek Zarządu

Podpis osoby, której powierzono prowadzenie ksiąg rachunkowych Spółki:

Daniela Kanigowska
Polskie Centrum Audytu i Rachunkowości sp. z o.o.

Warszawa, 30 maja 2017 roku.