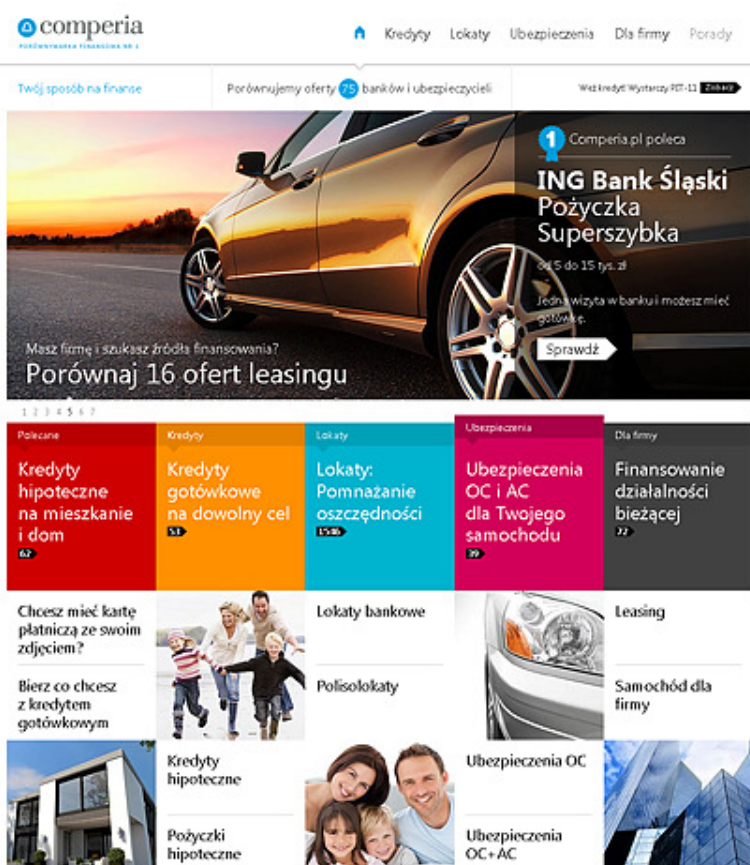
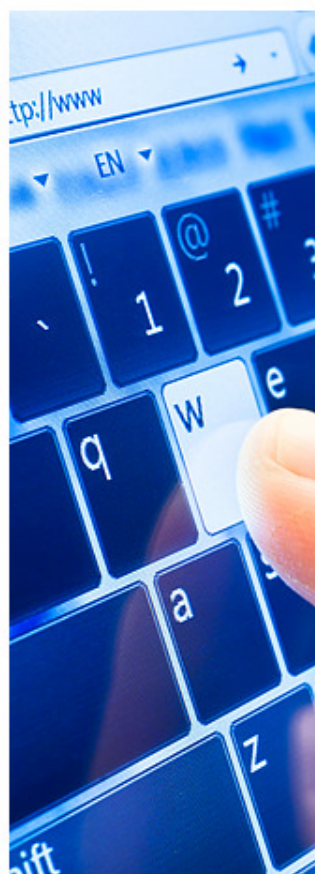


## Raport kwartalny II kwartał 2013



The screenshot shows the Comperia website interface. At the top, there is a navigation bar with links for Kredyty, Lokaty, Ubezpieczenia, Dla firmy, and Porady. Below the navigation bar, there is a main banner for ING Bank Śląski offering a 'Pożyczka Superszybka' (Superfast Loan) with a 'Sprawdź' (Check) button. The main content area is divided into several colored boxes representing different financial services: Kredyty hipoteczne na mieszkanie i dom (62), Kredyty gotówkowe na dowolny cel (53), Lokaty: Pomnażanie oszczędności (1530), Ubezpieczenia OC i AC dla Twojego samochodu (29), and Finansowanie działalności bieżącej (77). Below these boxes, there are smaller sections for 'Chcesz mieć kartę płatniczą ze swoim zdjęciem?', 'Bierz co chcesz z kredytem gotówkowym', 'Lokaty bankowe', 'Polisolokaty', 'Leasing', 'Samochód dla firmy', 'Kredyty hipoteczne', 'Pożyczki hipoteczne', 'Ubezpieczenia OC', and 'Ubezpieczenia OC+AC'. The website also features a search bar and a 'Ważny! Wytnij 20%' badge.



## Spis treści:

I.	List Zarządu do Akcjonariuszy Comperia.pl S.A.	3
II.	Wybrane dane finansowe	4
III.	Komentarz Zarządu na temat czynników i zdarzeń, które miały wpływ na osiągnięte wyniki finansowe	5
IV.	Informacje na temat aktywności, jaką w okresie objętym raportem emitent podejmował w obszarze rozwoju prowadzonej działalności	6
V	Stanowisko odnośnie do możliwości zrealizowania publikowanych prognoz wyników na dany rok w świetle wyników zaprezentowanych w danym raporcie kwartalnym	7
VI	Wskazanie jednostek wchodzących w skład grupy kapitałowej emitenta na ostatni dzień okresu objętego raportem kwartalnym	8
VII.	Bilans	9
VII.	Rachunek zysków i strat	15
VIII.	Władze Spółki, akcjonariat	17
	a. Zarząd Comperia.pl S.A.	
	b. Rada Nadzorcza Comperia.pl S.A.	
	c. Akcjonariat Comperia.pl S.A.	
IX.	Opis działalności	18
X.	Strategia rozwoju	20
XI.	Opis podstawowych ryzyk	20
XII.	Oświadczenie Zarządu w sprawie rzetelności sprawozdania finansowego	24
XIII.	Dane teleadresowe	25

## I. List Zarządu do Akcjonariuszy Comperia.pl S.A.

Warszawa, 13 sierpnia 2013 r.

Szanowni Państwo,

Z satysfakcją przedstawiamy raport prezentujący bardzo dobre wyniki finansowe Comperia.pl S.A. osiągnięte w II kwartale 2013 roku. Cieszy wzrost i skuteczna dywersyfikacja sprzedaży, będące efektem prowadzonych systematycznie projektów inwestycyjnych. Przychody Spółki w II kwartale 2013 roku wyniosły 2,94 mln zł i były o 41% wyższe niż w II kwartale 2012 roku. Zysk netto w II kwartale 2013 roku wyniósł 0,901 mln zł i był o 13% wyższy niż w II kwartale 2012 roku.

Spółka konsekwentnie realizuje plan rozwoju sprzedaży produktów ubezpieczeniowych. W drugim kwartale został pozytywnie zaopiniowany przez Polską Agencję Rozwoju Przedsiębiorczości projekt stworzenia innowacyjnej aplikacji umożliwiającej sprzedaż produktów ubezpieczeniowych w formule łączącej online z offline. W efekcie podpisanej umowy o dotację oraz dzięki pozyskanym w pierwszym kwartale środkom w ramach emisji akcji kierowanej do instytucji finansowych Spółka rozpoczęła prace nad zupełnie nowatorskim projektem, który w konsekwencji umożliwi budowanie Spółce naziemnych struktur sprzedaży agencyjnej.

W drodze do realizacji wyżej wskazanego celu w maju została powołana do życia Comperia Ubezpieczenia Spółka z o.o. – spółka w 100% zależna od Comperia.pl S.A. Docelowo wokół tego podmiotu zostanie zorganizowana sieć agentów ubezpieczeniowych wykorzystujących w sprzedaży aplikację Comperii.

Z poważaniem

Zarząd Comperia.pl S.A.

## II. Wybrane dane finansowe

Najważniejsze dane finansowe Spółki prezentuje poniższa tabela.

Wybrane dane finansowe – rachunek zysków i strat

Wybrane dane finansowe (w złotych) z rachunku zysków i strat	II kwartał 2013 od 1.04.2013 do 30.06.2013	II kwartał 2012 od 1.04.2012 do 30.06.2012	dwa kwartały narastająco od 1.01.2013 do 30.06.2013	dwa kwartały narastająco od 1.01.2012 do 30.06.2012
<b>Przychody netto ze sprzedaży</b>	2 935 951,36	2 088 332,54	4 476 252,20	3 169 124,61
<b>Zysk/Strata na sprzedaży</b>	1 102 921,98	858 691,44	1 222 929,37	750 139,69
<b>Zysk/Strata na działalności operacyjnej</b>	1 118 830,60	868 738,68	1 591 382,52	969 792,21
<b>Zysk/Strata na działalności gospodarczej</b>	1 129 108,58	869 128,46	1 611 659,90	974 127,74
<b>EBITDA</b>	1 675 118,86	978 243,46	2 637 936,22	1 166 061
<b>Zysk/Strata brutto</b>	1 129 108,58	869 128,46	1 611 659,90	974 127,74
<b>Zysk/Strata netto</b>	901 473,58	795 868,46	1 352 392,90	900 867,74

Wybrane dane finansowe - bilans

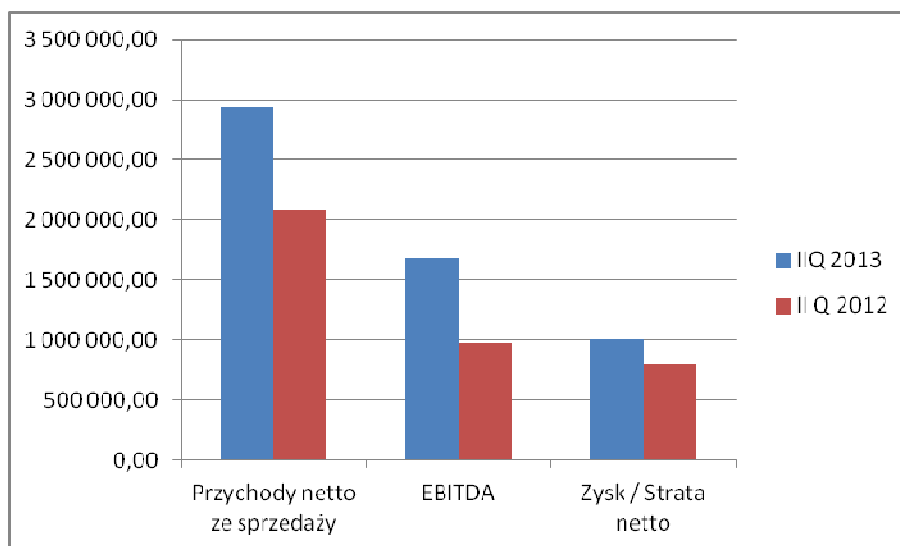
Wybrane dane finansowe (w złotych) z bilansu	Stan na 30.06.2013	Stan na 30.06.2012
<b>Aktywa trwałe</b>	2 563 180,01	1 441 981,11
<b>Rzeczowe aktywa trwałe</b>	61 116,64	253 085,35
<b>Należności długoterminowe</b>	0,00	0,00
<b>Aktywa obrotowe</b>	7 170 524,92	2 937 429,31
<b>Należności krótkoterminowe</b>	1 885 209,43	1 286 244,36
<b>Środki pieniężne i inne aktywa pieniężne</b>	2 259 449,39	352 084,86
<b>Kapitał własny</b>	8 390 651,36	3 326 467,06
<b>Zobowiązania długoterminowe</b>	0,00	0,00
<b>Zobowiązania krótkoterminowe</b>	1 254 648,19	1 046 896,49

### III. Komentarz Zarządu na temat czynników i zdarzeń, które miały wpływ na osiągnięte wyniki finansowe

Wyniki osiągnięte w drugim kwartale 2013 roku były w dużej mierze efektem projektów mających na celu zwiększanie wskaźników konwersji internetowego ruchu na sprzedaż oraz rozwoju programu partnerskiego Comperialead.pl.

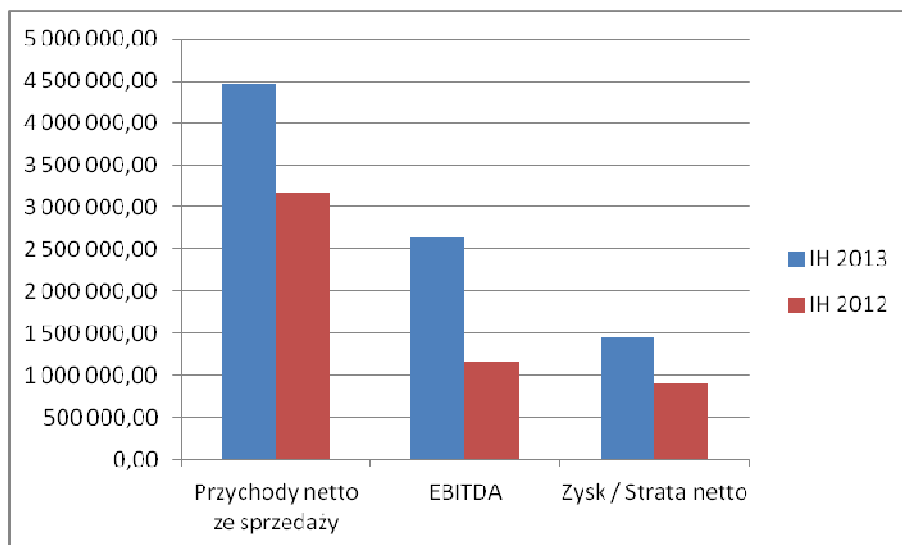
Spółka ograniczała wydatki marketingowe skierowane na pozyskiwanie ruchu, jednocześnie pracując nad wzrostem rentowności prowadzonych kampanii. W efekcie udało się ograniczyć koszty przy jednoczesnym wzroście sprzedaży. Było to możliwe dzięki wprowadzeniu szeregu projektów na styku marketingu i sprzedaży zwiększających satysfakcję użytkowników Grupy Comperia oraz skłonność do korzystania z produktów dostępnych na portalach Grupy: [www.comperia.pl](http://www.comperia.pl), [www.banki.pl](http://www.banki.pl), [www.autoa.pl](http://www.autoa.pl), [www.kontoteka.pl](http://www.kontoteka.pl), [www.ehipoteka.com](http://www.ehipoteka.com).

Do wzrostu sprzedaży w dużej mierze przyczyniły się intensywne działania w kierunku rozwoju relacji biznesowych Comperii, duże zainteresowanie banków i innych instytucji kampaniami reklamowymi na stronach Comperia.pl oraz dalszy, dynamiczny rozwój zasięgu programu partnerskiego [www.comperialead.pl](http://www.comperialead.pl). Do grona partnerów Comperialead dołączyła Grupa Onet, co stanowi potwierdzenie jakości oferowanych przez Spółkę rozwiązań.



Przychody Spółki w II kwartale 2013 roku wyniosły **2,94 mln zł** i były o **41%** wyższe niż w II kwartale 2012 roku. Zysk netto w II kwartale 2013 roku wyniósł **0,901 mln zł** i był o **13%** wyższy niż w II kwartale 2012 roku. EBITDA w II

kwartale 2013 roku wyniosła **1,67 mln zł** i była o **71%** wyższa niż w II kwartale 2012 roku.



Przychody Spółki narastająco za dwa kwartały 2013 roku wyniosły **4,48 mln zł** i były o **41%** wyższe niż narastająco w dwóch kwartałach 2012 roku. Zysk netto narastająco w dwóch kwartałach 2013 roku wyniósł **1,35 mln zł** i był o **50%** wyższy niż narastająco w dwóch kwartałach 2012 roku. EBITDA narastająco w dwóch pierwszych kwartałach 2013 roku wyniosła **2,64 mln zł** i była o **126%** wyższa niż narastająco w dwóch pierwszych kwartałach 2012 roku.

#### **IV. Informacje na temat aktywności, jaką w okresie objętym raportem emitent podejmował w obszarze rozwoju prowadzonej działalności**

a/ rozwój programu partnerskiego Comperialead.pl

Program Partnerski Comperialead.pl umożliwia Spółce zwiększanie przychodów bez konieczności zwiększania zasięgu należących do Spółki portali. Na stronach internetowych należących do zewnętrznych wydawców zostają publikowane narzędzia Comperia.pl do porównywania produktów finansowych, dzięki czemu pośrednio Comperia.pl zwiększa zasięg i sprzedaż produktów.

Comperia.pl dba o systematyczny przyrost partnerów w ramach Comperialead.pl. Na koniec czerwca 2013 roku ich liczba osiągnęła rekordowy poziom blisko 1800 partnerów.

Potwierdzeniem wysokiej jakości programu partnerskiego Comperialead.pl było przyłączenie do grona partnerów Grupy Onet w czerwcu 2013 roku (rb nr 29/2013).

b/ sekcja porównywania ubezpieczeń

W II kwartale 2013 roku Spółka podpisała umowę z PARP (rb nr 21/2013) na realizację projektu umożliwiającego rozwój sprzedaży produktów ubezpieczeniowych w formule łączącej online z offline. Prace nad aplikacją zostały rozpoczęte, planowo zostaną zakończone we wrześniu 2013 roku.

Uruchomienie aplikacji warunkuje rozpoczęcie wzmożonych wysiłków w kierunku budowy sieci agentów ubezpieczeniowych współpracujących z Comperia.pl i w konsekwencji wzrost sprzedaży produktów ubezpieczeniowych.

Spółka powołała w maju 2013 roku spółkę zależną Comperia Ubezpieczenia Sp. z o.o. (rb 26/2013), wokół której docelowo będzie rozwijana sieć sprzedaży agencyjnej Grupy.

c/ marketing

Spółka skutecznie realizowała politykę optymalizacji prowadzonych kampanii marketingowych. W efekcie, przy zachowaniu oczekiwanych efektów sprzedażowych udało się obniżyć koszty o ponad 20 % w ujęciu rok do roku.

d/ aktywność PR

Spółka nieprzerwanie dbała o widoczność PR, szczególnie w mediach internetowych i pisanych, ale również w radio i TV. W rezultacie średnia dzienna cytowalność Comperii w drugim kwartale przekroczyła liczbę 3.

**V. Stanowisko odnośnie do możliwości zrealizowania publikowanych prognoz wyników na dany rok w świetle wyników zaprezentowanych w danym raporcie kwartalnym**

W kontekście wyników osiągniętych w II kw. 2013 r. Zarząd Spółki w całości podtrzymuje opublikowane prognozy finansowe na rok 2013 (rb 40/2012). Zdaniem Zarządu wyniki osiągnięte w drugim kwartale 2013 r. są zgodne z założeniami, a poziom wykonania prognoz wskazuje na duże

prawdopodobieństwo ich wykonania do końca 2013 roku. Jednocześnie Zarząd wskazuje na typową dla Spółki sezonowość przychodów. W I kw. Spółka odnotowuje najniższe przychody, zaś najwyższe osiąga w IV kw. i tym samym w kolejnych kwartałach stopień realizacji prognoz będzie większy.

Wskaźnik	Prognoza (mln zł)	Wyniki po II kw. 2013 r.	% realizacji po II kw. 2013
Przychody netto ze sprzedaży	12,5	4,48	35,84%
EBITDA	5,1	2,64	51,76%
EBIT	3,5	1,59	45,43%
Zysk netto	3,1	1,35	43,55%
Zysk netto powiększony o amortyzację (CE)	4,7	2,4	51,06%

## **VI. Wskazanie jednostek wchodzących w skład grupy kapitałowej emitenta na ostatni dzień okresu objętego raportem kwartalnym**

Emitent posiada spółkę zależną Comperia Ubezpieczenia Sp. z o.o., która została utworzona 17 maja 2013 r. Kapitał zakładowy Comperia Ubezpieczenia Sp. z o.o. wynosi 50 000 zł i dzieli się na 100 udziałów o wartości nominalnej 500 zł każdy i jest podmiotem w 100% zależnym od Comperia.pl S.A. Działalność Comperia Ubezpieczenia Sp. z o.o. koncentruje się na organizacji naziemnej sieci sprzedaży agentów ubezpieczeniowych.

Dane finansowe Comperia Ubezpieczenia Sp. z o.o. w II kwartale 2013 roku są nieistotne dla wyników Grupy Kapitałowej Comperia.pl S.A. Dlatego ww. spółka zależna jest wyłączona z konsolidacji na podstawie art. 58 ust. 1 ustawy o rachunkowości.



**VII. Bilans**

AKTYWA (w złotych)		Stan na 30.06.2013	Stan na 30.06.2012
<b>A.</b>	<b>Aktywa trwałe</b>	2 563 180,01	1 441 981,11
<b>I.</b>	<b>Wartości niematerialne i prawne</b>	2 469 395,37	1 188 895,76
	<b>1. Koszty zakończonych prac rozwojowych</b>	2 082 447,75	1 097 042,47
	<b>2. Wartość firmy</b>	0	0
	<b>3. Inne wartości niematerialne i prawne</b>	386 947,62	91 853,29
	<b>4. Zaliczki na wartości niematerialne i prawne</b>	0	0
<b>II</b>	<b>Rzeczowe aktywa trwałe</b>	61 116,64	253 085,35
	<b>1. Środki trwałe</b>	61 116,64	27 085,35
	<b>a) grunty (w tym prawo użytkowania wieczystego gruntu)</b>	0	0
	<b>b) budynki, lokale i obiekty inżynierii lądowej i wodnej</b>	0	0
	<b>c) urządzenia techniczne i maszyny</b>	61 116,64	27 085,35
	<b>d) środki transportu</b>	0	0
	<b>e) inne środki trwałe</b>	0	0
	<b>2. Środki trwałe w budowie</b>	0	226 000,00
	<b>3. Zaliczki na środki trwałe w budowie</b>	0	0
<b>II</b>	<b>Należności długoterminowe</b>	0	0
<b>I.</b>	<b>1. Od jednostek powiązanych</b>	0	0
	<b>2. Od pozostałych jednostek</b>	0	0
<b>IV</b>	<b>Inwestycje długoterminowe</b>	0	0
	<b>1. Nieruchomości</b>	0	0
	<b>2. Wartości niematerialne i prawne</b>	0	0
	<b>3. Długoterminowe aktywa finansowe</b>	0	0

	<b>a) w jednostkach powiązanych</b>	0	0
	- udziały lub akcje	0	0
	- inne papiery wartościowe	0	0
	- udzielone pożyczki	0	0
	- inne długoterminowe aktywa finansowe	0	0
	<b>b) w pozostałych jednostkach</b>	0	0
	- udziały lub akcje	0	0
	- inne papiery wartościowe	0	0
	- udzielone pożyczki	0	0
	- inne długoterminowe aktywa finansowe	0	0
	<b>4. Inne inwestycje długoterminowe</b>	0	0
<b>V</b>	<b>Długoterminowe rozliczenia międzyokresowe</b>	32 668,00	0
	<b>1. Aktywa z tytułu odroczonego podatku dochodowego</b>	32 668,00	0
	<b>2. Inne rozliczenia międzyokresowe</b>	0	0
<b>B.</b>	<b>Aktywa obrotowe</b>	7 170 524,92	2 937 429,31
<b>I.</b>	<b>Zapasy</b>	0	0
	<b>1. Materiały</b>	0	0
	<b>2. Półprodukty i produkty w toku</b>	0	0
	<b>3. Produkty gotowe</b>	0	0
	<b>4. Towary</b>	0	0
	<b>5. Zaliczki na dostawy</b>	0	0
<b>II</b>	<b>Należności krótkoterminowe</b>	1 885 209,43	1 286 244,36
	<b>1. Należności od jednostek powiązanych</b>	0	0
	<b>a) z tytułu dostaw i usług, o okresie spłaty:</b>	0	0
	- do 12 miesięcy	0	0
	- powyżej 12 miesięcy	0	0

	<b>b) inne</b>	0	0
	<b>2. Należności od pozostałych jednostek</b>	1 885 209,43	1 286 244,36
	<b>a) z tytułu dostaw i usług o okresie spłaty:</b>	1 863 749,24	1 283 403,39
	- do 12 miesięcy	1 863 749,24	1 283 403,39
	- powyżej 12 miesięcy	0	0
	<b>b) z tytułu podatków, dotacji, ceł, ubezpieczeń społecznych i zdrowotnych oraz innych świadczeń</b>	0	0
	<b>c) inne</b>	21 460,19	2 840,97
	<b>d) dochodzenie na drodze sądowej</b>	0	0
<b>II</b>	<b>Inwestycje krótkoterminowe</b>	2 259 449,39	352 084,86
<b>I.</b>	<b>1. Krótkoterminowe aktywa finansowe</b>	2 259 449,39	352 084,86
	<b>a) w jednostkach powiązanych</b>	0	0
	- udziały lub akcje	0	0
	- inne papiery wartościowe	0	0
	- udzielone pożyczki	0	0
	- inne krótkoterminowe aktywa finansowe	0	0
	<b>b) w pozostałych jednostkach</b>	0	0
	- udziały lub akcje	0	0
	- inne papiery wartościowe	0	0
	- udzielone pożyczki	0	0
	- inne krótkoterminowe aktywa finansowe	0	0
	<b>c) środki pieniężne i inne aktywa pieniężne</b>	2 259 449,39	352 084,86
	- środki pieniężne w kasie i na rachunkach	18 449,39	1 454,86

	- inne środki pieniężne	2 241 000,00	350 630,00
	- inne aktywa pieniężne	0	0
	<b>2. Inne inwestycje krótkoterminowe</b>	0	0
<b>IV</b>	<b>Krótkoterminowe rozliczenia międzyokresowe</b>	3 025 866,10	1 299 100,09
	<b>Aktywa razem</b>	9 733 704,93	4 379 410,42

	<b>PASYWA (w złotych)</b>	<b>Stan na 30.06.2013</b>	<b>Stan na 30.06.2012</b>
<b>A.</b>	<b>Kapitał (fundusz) własny</b>	8 390 651,36	3 326 467,06
<b>I.</b>	<b>Kapitał (fundusz) podstawowy</b>	157 798,40	135 708,40
<b>II.</b>	<b>Należne wpłaty na kapitał podstawowy (wielkość ujemna)</b>	0	0
<b>III.</b>	<b>Udziały (akcje) własne (wielkość ujemna)</b>	0	0
<b>IV.</b>	<b>Kapitał (fundusz) zapasowy</b>	6 880 460,06	2 548 928,18
<b>V.</b>	<b>Kapitał (fundusz) z aktualizacji wyceny</b>	0	0
<b>VI.</b>	<b>Pozostałe kapitały (fundusze) rezerwowe</b>	0	0
<b>VII.</b>	<b>Zysk (strata) z lat ubiegłych</b>	0	-259 037,26
<b>VIII.</b>	<b>Zysk (strata) netto</b>	1 352 392,90	900 867,74
<b>IX.</b>	<b>Odpisy z zysku netto w ciągu roku obrotowego (wielkość ujemna)</b>	0	0
<b>B.</b>	<b>Zobowiązania i rezerwy na zobowiązania</b>	1 343 053,57	1 052 943,36
<b>I.</b>	<b>Rezerwy na zobowiązania</b>	71 163,68	6 046,87
	<b>1. Rezerwa z tytułu odroczonego podatku dochodowego</b>	0	0
	<b>2. Rezerwa na świadczenia emerytalne i podobne</b>	71 163,68	6 046,87
	<b>- długoterminowa</b>	16 774,87	6 046,87

	- krótkoterminowa	54 388,81	0
	<b>3. Pozostałe rezerwy</b>	0	0
	- długoterminowe	0	0
	- krótkoterminowe	0	0
<b>II.</b>	<b>Zobowiązania długoterminowe</b>	0	0
	<b>1. Wobec jednostek powiązanych</b>	0	0
	<b>2. Wobec pozostałych jednostek</b>	0	0
	a) kredyt i pożyczki	0	0
	b) z tytułu emisji dłużnych papierów wartościowych	0	0
	c) inne zobowiązania finansowe	0	0
	d) inne	0	0
<b>III.</b>	<b>Zobowiązania krótkoterminowe</b>	1 254 648,19	1 046 896,49
	<b>1. Wobec jednostek powiązanych</b>	0	0
	a) z tytułu dostaw i usług, o okresie wymagalności:	0	0
	- do 12 miesięcy	0	0
	- powyżej 12 miesięcy	0	0
	b) inne	0	0
	<b>2. Wobec jednostek pozostałych</b>	1 254 648,19	1 046 896,49
	a) kredyty i pożyczki	0	0
	b) z tytułu emisji dłużnych papierów wartościowych	0	0
	c) inne zobowiązania finansowe	0	0
	d) z tytułu dostaw i usług, o okresie wymagalności:	532 645,29	786 548,56
	- do 12 miesięcy	532 645,29	786 548,56
	- powyżej 12 miesięcy	0	0

	<b>e) zaliczki otrzymane na dostawy</b>	0	0
	<b>f) zobowiązania wekslowe</b>	0	0
	<b>g) z tytułu podatków, ceł, ubezpieczeń i innych świadczeń</b>	708 941,96	250 896,93
	<b>h) z tytułu wynagrodzeń</b>	7 538,45	7 293,15
	<b>i) inne</b>	5 522,49	2 157,85
	<b>3. Fundusze specjalne</b>	0	0
<b>IV.</b>	<b>Rozliczenia międzyokresowe</b>	17 241,70	0
	<b>1. Ujemna wartość firmy</b>	0	0
	<b>2. Inne rozliczenia międzyokresowe</b>	17 241,70	0
	<b>- długoterminowe</b>	17 241,70	0
	<b>- krótkoterminowe</b>	0	0
	<b>Pasywa razem</b>	9 733 704,93	4 379 410,42

**VIII. Rachunek zysków i strat**

	Rachunek zysków i strat Wyszczególnienie (w złotych)	za okres 01.04.2013 - 30.06.2013	za okres 01.04.2012 - 30.06.2012	za okres 01.01.2013- 30.06.2013	za okres 01.01.2012 - 30.06.2012
<b>A.</b>	<b>Przychody netto ze sprzedaży i zrównane z nimi, w tym:</b>	2 935 951,36	2 088 332,54	4 476 252,20	3 169 124,61
	- od jednostek powiązanych	0	0	0	0
<b>I.</b>	<b>Przychody netto ze sprzedaży produktów</b>	2 935 951,36	2 088 332	4 476 252,20	3 169 124,61
<b>II.</b>	<b>Zmiana stanu produktów (zwiększenie - wartość dodatnia, zmniejszenie - wartość ujemna)</b>	0	0	0	0
<b>III.</b>	<b>Koszt wytworzenia produktów na własne potrzeby jednostki</b>	0	0	0	0
<b>IV.</b>	<b>Przychody netto ze sprzedaży towarów i materiałów</b>	0	0	0	0
<b>B.</b>	<b>Koszty działalności operacyjnej</b>	1 833 029,38	1 229 641,10	3 253 322,83	2 418 984,92
<b>I.</b>	<b>Amortyzacja</b>	556 288,26	108 899,04	1 046 553,70	191 717,95
<b>II.</b>	<b>Zużycie materiałów i energii</b>	22 596,46	26 672,00	50 134,44	41 375,09
<b>III.</b>	<b>Usługi obce</b>	913 177,07	753 660,45	1 599 928,46	1 423 090,57
<b>IV.</b>	<b>Podatki i opłaty, w tym:</b>	24 449,74	22 193,21	44 703,47	45 242,65
	- podatek akcyzowy	0	0	0	0
<b>V.</b>	<b>Wynagrodzenia</b>	277 016,59	281 452,23	430 485,18	653 540,27
<b>VI.</b>	<b>Ubezpieczenia społeczne i inne świadczenia</b>	17 742,43	24 724,84	39 629,36	37 948,30
<b>VII.</b>	<b>Pozostałe koszty rodzajowe</b>	21 758,83	12 039,33	41 888,22	26 070,09
<b>VIII.</b>	<b>Wartość sprzedanych towarów i materiałów</b>	0	0	0	0
<b>C.</b>	<b>Zysk (strata) ze sprzedaży (A-B)</b>	1 102 921,98	858 691,44	1 222 929,37	750 139,69
<b>D.</b>	<b>Pozostałe przychody operacyjne</b>	15 908,62	10 092,24	368 453,15	219 697,52
<b>I.</b>	<b>Zysk ze zbycia niefinansowych aktywów trwałych</b>	0	0	0	0
<b>II.</b>	<b>Dotacje</b>	3 150,00	0	345 849,96	0
<b>III.</b>	<b>Inne przychody operacyjne</b>	12 758,62	10 092,24	22 603,19	219 697,52
<b>E.</b>	<b>Pozostałe koszty operacyjne</b>	0,00	45,00	0,00	45

I.	Strata ze zbycia niefinansowych aktywów trwałych	0	0	0	0
II.	Aktualizacja wartości aktywów niefinansowych	0	0	0	0
III.	Inne koszty operacyjne	0	45,00	0	45
F.	Zysk (strata) z działalności operacyjnej (C+D-E)	1 118 830,60	868 738,68	1 591 382,52	969 792,21
G.	Przychody finansowe	6 516,77	605,67	24 685,41	4 572,10
I.	Dywidendy i udziały w zyskach, w tym:	0	0	0	0
	- od jednostek powiązanych	0	0	0	0
II.	Odsetki, w tym:	6 516,77	605,67	24 685,41	4 572,10
	- od jednostek powiązanych	0	0	0	0
III.	Zysk ze zbycia inwestycji	0	0	0	0
IV.	Aktualizacja wartości inwestycji	0	0	0	0
V.	Inne	0	0	0	0
H.	Koszty finansowe	3 238,79	215,89	4 408,03	236,57
I.	Odsetki, w tym:	2 697,99	215,96	3 855,85	215,96
	- od jednostek powiązanych	0	0	0	0
II.	Strata ze zbycia inwestycji	0	0	0	0
III.	Aktualizacja wartości inwestycji	0	0	0	0
IV.	Inne	540,80	-0,07	552,18	20,61
I.	Zysk (strata) z działalności gospodarczej (F+G-H)	1 129 108,58	869 128,46	1 611 659,90	974 127,74
J.	Wynik zdarzeń nadzwyczajnych (J.I.-J.II.)	0	0	0	0
I.	Zyski nadzwyczajne	0	0	0	0
II.	Straty nadzwyczajne	0	0	0	0
K.	Zysk (strata) brutto (I+-J)	1 129 108,58	869 128,46	1 611 659,90	974 127,74
L.	Podatek dochodowy	227 635,00	73 260	259 267,00	73 260
M.	Pozostałe obowiązkowe zmniejszenia zysku (zwiększenia straty)	0	0	0	0
N.	Zysk (strata) netto (K-L-M)	901 473,58	795 868,46	1 352 392,90	900 867,74



## **IX. Władze Spółki, akcjonariat**

### **a. Zarząd Comperia.pl S.A.**

#### **1) Bartosz Piotr Michałek – Prezes Zarządu**

Ukończył studia wyższe na kierunku Finanse i Bankowość w Szkole Głównej Handlowej w Warszawie oraz studia wyższe na kierunku Psychologia na uniwersytecie Warszawskim. Posiada licencję maklera papierów wartościowych.

Doświadczenie zawodowe:

Comperia.pl (dawniej Serwisy Finansowe Online Sp. z o.o.) – (od maja 2007 r. do chwili obecnej) – prezes zarządu, udziałowiec,  
Noble Bank (listopad 2006 r. – maj 2007 r.) – private banker,  
Open Finance (kwiecień 2004 r. – listopad 2006 r.) – doradca finansowy, kierownik oddziału,  
Expander (listopad 2003 r. – marzec 2004 r.) – doradca finansowy

#### **2) Karol Wilczko – Wiceprezes Zarządu**

Ukończył studia wyższe na kierunku Finanse i Bankowość w Szkole Głównej Handlowej w Warszawie; posiada dyplom ukończenia kursu poświęconego zarządzaniu finansami w firmie na Uniwersytecie Northwestern - School of Continuing Studies, Chicago

Doświadczenie zawodowe:

Comperia.pl (dawniej Serwisy Finansowe Online Sp. z o.o.) – (od maja 2007 r. do chwili obecnej) – członek zarządu, udziałowiec,  
Noble Bank (listopad 2006 r. – maj 2007 r.) – private banker, kierownik oddziału,  
Open Finance (listopad 2004 r. – czerwiec 2006 r.) – doradca finansowy, kierownik oddziału,  
Raiffeisen Bank Polska S.A. (marzec 2004 r. – listopad 2004 r.) – corporate dealer

### **b. Rada Nadzorcza Comperia.pl S.A.**

#### **1) Derek Alexander Christopher – Przewodniczący Rady Nadzorczej**

#### **2) Marek Dojnow – Zastępca Przewodniczącego Rady Nadzorczej**

#### **3) Anna Michałek**

#### **4) Jacek Lubiński**

#### **5) Przemysław Kruszyński**

### **c. Akcjonariat Comperia.pl S.A.**

Na dzień publikacji raportu kapitał Spółki wynosi 157 798,4 zł i dzieli się na 1 047 420 akcji serii A (akcje imienne uprzywilejowane w głosach 2 do 1), 43 000 akcji serii A (akcje na okaziciela), 124 080 akcji serii B (akcje na okaziciela), 121 450 akcji serii C (akcje na okaziciela), 21 134 akcji serii D (akcje na okaziciela) oraz 220 900 akcji serii E o wartości nominalnej 0,10 zł każda.

Poniższa tabela nie uwzględnia warrantów w związku z funkcjonującym programem opcyjnym (w sumie 18 402 akcji).

Akcjonariusz	seria akcji						SUMA	udział w kapitale	udział w głosach
	A imienne	A na okaziciela	B	C	D	E			
<b>Talnet Holding Limited</b>	345000	0	6239	0	0	0	351239	22,26%	26,52%
<b>Fidea (Cyprus) Holding Limited</b>	331000	0	5985	0	0	0	336985	21,36%	25,44%
<b>Bartosz Michałek</b>	188210	0	3290	0	0	0	191500	12,14%	14,46%
<b>Karol Wilczko</b>	183210	0	2790	0	0	0	186000	11,79%	14,06%
<b>Pozostali</b>	0	43000	105776	121450	21134	220900	512260	32,46%	19,51%

## X. Opis działalności

Działalność Spółki opiera się na prowadzeniu portali internetowych o tematyce finansowej, a w szczególności porównywarki instrumentów finansowych umieszczonej pod adresem: [www.comperia.pl](http://www.comperia.pl). Portale należące do Spółki:

[www.comperia.pl](http://www.comperia.pl) – pierwsza w Polsce porównywarka finansowa

Porównywarka codziennie analizuje i aktualizuje oferty ponad 1.500 produktów finansowych: kredytów i inwestycji. Aktualnie comperia.pl porównuje kredyty hipoteczne, gotówkowe, samochodowe, pożyczki hipoteczne, karty kredytowe, konta osobiste i oszczędnościowe, lokaty terminowe oraz produkty strukturyzowane, fundusze inwestycyjne, fundusze emerytalne oraz oferty z zakresu leasingu. Ponadto autorzy przygotowują liczne artykuły, raporty, rankingi, poradniki, komentarze analizujące dostępne na rynku produkty finansowe. Na portalu umieszczane są również wywiady z ważnymi osobistościami świata biznesu. Na portalu prezentowane są informacje gospodarcze mające wpływ na portfele kredytów i inwestorów.

[www.ehipoteka.com](http://www.ehipoteka.com) – pierwsza w Polsce internetowa wyszukiwarka kredytów hipotecznych. Portal dostarcza internautom wiedzy o kredytach hipotecznych. Wyszukiwarka kredytowa pozwala szybko i precyzyjnie wyszukać najlepsze oferty kredytowe m.in. dla sfinansowania zakupu mieszkania czy skonsolidowania posiadanych zadłużeń. Na portalu można dowiedzieć się jak przebiega proces uzyskania kredytu od złożenia wniosku do chwili wypłaty pieniędzy, uzyskać dokładną listę dokumentów wymaganych przez dany bank dla wybranego celu kredytowania oraz dokonać szacunkowej oceny zdolności kredytowej.

[www.banki.pl](http://www.banki.pl) – portal poświęcony tematyce finansowej  
Banki.pl to portal poświęcony tematyce finansowej, skierowany zarówno do klientów indywidualnych, jak i firm. Na stronie znajdują się wyszukiwarki: banków, bankomatów i doradców finansowych. Ponadto na portalu prezentowane są informacje prasowe dotyczące banków, towarzystw funduszy inwestycyjnych, firm leasingowych i doradztwa finansowego. Umieszczone na stronie kalkulatory finansowe pozwalają internautom obliczyć m.in.: maksymalną wysokość kredytu, raty kredytu, bezpieczną kwotę kredytu, zaległości podatkowe i odsetki, wysokość składki ZUS, wynagrodzenie na okres urlopu, ryczałt samochodowy i inne.

[www.autoa.pl](http://www.autoa.pl) – portal finansowy poświęcony rynkowi motoryzacyjnemu  
Na portalu znajduje się porównywarka kredytów samochodowych. Autorzy na bieżąco śledzą rynek samochodowy oraz prezentują różne sposoby finansowania zakupu samochodu. Ponadto portal zawiera bazę kilkudziesięciu tysięcy ofert sprzedaży samochodów.

[www.kontoteka.pl](http://www.kontoteka.pl) – portal finansowy poświęcony rachunkom bankowym  
Na stronach portalu znajduje się porównywarka kont osobistych i oszczędnościowych oferowanych klientom indywidualnym.

[www.comperialead.pl](http://www.comperialead.pl) – witryna odpowiedzialna za obsługę partnerów Comperii w ramach programu partnerskiego comperialead

Portale internetowe prowadzone przez Spółkę mają na celu dostarczanie internautom treści o charakterze poradnikowym z zakresu finansów osobistych, narzędzi do podejmowania decyzji finansowych, pomoc w wyborze najlepszych produktów finansowych oraz informacji umożliwiających korzystanie z ofert instytucji finansowych. Spółka posiada własną redakcję oraz dział analiz.

Systematycznie buduje bazy danych o ofercie instytucji finansowych dla klientów indywidualnych i firm oraz dokonuje na tej podstawie analiz na potrzeby mediów.

Grupę docelową portali internetowych posiadanych przez Spółkę stanowią wszystkie osoby korzystające z usług bankowości i szerzej – produktów finansowych, mające dostęp do sieci Internet. Według danych prezentowanych w raporcie strategicznym IAB Polska INTERNET 2010 liczba internautów w Polsce w 2010 r. szacowana jest na 15,8 mln osób. Z kolei według danych GUS w 2010 r. 63% polskich gospodarstw domowych miało dostęp do Internetu.

## **XI. Strategia rozwoju**

Strategia na lata 2013-2014 polegać będzie na rozwoju sprzedaży produktów ubezpieczeniowych w modelu online i offline oraz na rozwoju sprzedaży produktów bankowych w obecnie funkcjonującej formule.

W zakresie rozwoju sprzedaży produktów ubezpieczeniowych Comperia.pl koncentruje się na budowie własnej sieci sprzedaży jednak nie wyklucza przejęcia już funkcjonującej sieci. Agenci ubezpieczeniowi współpracujący z Comperia.pl S.A. będą odpowiedzialni za obsługę klientów pozyskiwanych przez Comperia.pl S.A. online natomiast skłonnych do zawierania umów ubezpieczeniowych offline.

W zakresie rozwoju sprzedaży produktów bankowych Comperia.pl pozostanie przy dotychczas funkcjonującej formule, w ramach której za obsługę pozyskiwanych online klientów są odpowiedzialne firmy zewnętrzne. Comperia.pl skoncentruje się na zwiększaniu skali działania oraz dostosowaniu funkcjonujących projektów do wymagań silnie rosnącego rynku mobile.

## **XII. Opis podstawowych ryzyk i zagrożeń**

### **Ryzyko związane z pogorszeniem sytuacji ekonomicznej w Polsce**

Popyt na usługi świadczone przez Comperia.pl w pewnym stopniu zależy od ogólnej koniunktury gospodarczej w Polsce. Na przychody ze sprzedaży oraz wynik finansowy Emitenta największy wpływ mają takie czynniki makroekonomiczne jak: tempo wzrostu PKB, zmiana poziomu wynagrodzeń, poziom inflacji, poziom stóp procentowych. Niekorzystna sytuacja makroekonomiczna może wpłynąć na zmniejszenie skłonności do zakupu instrumentów finansowych, co może negatywnie wpłynąć na popyt na

instrumenty finansowe promowane przez Spółkę, a tym samym niekorzystnie wpłynąć na wyniki finansowe Emitenta.

### **Ryzyko związane z koniunkturą na rynku kredytowym**

Popyt na usługi świadczone przez Comperia.pl uzależniony jest od koniunktury na rynku kredytowym, w tym w szczególności na rynku kredytów hipotecznych dla osób fizycznych. W okresach gorszej koniunktury instytucje finansowe, klienci Spółki ograniczają wydatki na promocję, co wpływa na pogorszenie wyników finansowych Spółki. Bardziej restrykcyjna polityka kredytowa przekłada się na niższą skuteczność usług świadczonych przez Emitenta, co również może doprowadzić do pogorszenia się wyników finansowych Emitenta. Ponadto spadek popytu na kredyty, a także inne instrumenty finansowe zmniejsza skuteczność działań Spółki, doprowadzając do gorszych wyników finansowych.

### **Ryzyko związane z popularnością i dostępnością do Internetu**

Comperia.pl koncentruje swoją działalność w sieci Internet. Dalsze funkcjonowanie tego medium jest podstawowym warunkiem dla dalszej działalności Spółki. Wzrost popularności i dostępności Internetu przekłada się na zwiększenie nakładów przedsiębiorstw na reklamę w tym medium.

Perspektywy rozwoju polskiego rynku reklamy w Internecie są optymistyczne. Zgodnie z raportem IAB AdEx z 2012 r. wartość rynku reklamy internetowej w 2011 r. wyniosła prawie 1,95 mld zł i była wyższa o 22% od wartości z roku 2010. Perspektywy rozwoju polskiego rynku reklamy w Internecie są optymistyczne. Według raportu strategicznego IAB Polska INTERNET 2011 wydatki na reklamę online w 2012 r. mogą przekroczyć 2,3 mld zł, zaś w ciągu kolejnych dwóch lat 3 mld zł. Wydaje się niezwykle mało prawdopodobne, by w najbliższych latach popularność lub dostępność Internetu miała zmaleć a rynek reklamy internetowej znacznie zmniejszył swoją dynamikę wzrostu, choć nie można całkowicie wykluczyć takiej możliwości. Spadek popularności lub dostępności do Internetu i związany z tym spadek nakładów na reklamę w tym medium będzie miał negatywny wpływ na wyniki finansowe Emitenta.

### **Ryzyko związane ze zmianą formuły funkcjonowania wyszukiwarki Google**

Rynek polskich wyszukiwarek internetowych jest zdominowany przez Google (według dostępnych szacunków 95% wyszukiwań jest generowanych właśnie przez Google). Ruch internetowy generowany przez comperia.pl oraz portale posiadane przez Spółkę w przeważającej mierze pochodzi z wyszukiwarki Google. Istotna zmiana formuły funkcjonowania wyszukiwarki Google może mieć wpływ na ilość ruchu trafiającego do portali posiadanych przez Spółkę, co w sposób naturalny przekłada się na kondycję Spółki.

Comperia.pl stara się ograniczać to ryzyko poprzez zwiększenie liczby portali posiadanych przez Spółkę, działania marketingowe i PR w celu zwiększenia rozpoznawalności marki Comperia oraz rozwój programu partnerskiego Comperialead.pl. Większa liczba portali obniża wrażliwość ruchu generowanego przez wszystkie portale na zmiany formuły wyszukiwarki Google. Bardziej rozpoznawalna marka skutkuje większą liczbą wejść bezpośrednich na strony portalu. Generowanie sprzedaży z udziałem programu partnerskiego zmniejsza wpływ ruchu na portalach posiadanych przez Spółkę na przychody ze sprzedaży.

### **Ryzyko związane z konkurencją**

Comperia.pl działa w segmencie reklamy efektywnościowej na rynku reklamy internetowej branży finansowej. Dynamiczny rozwój istniejących porównywarek finansowych lub powstanie nowych oraz rozwój programów partnerskich dużych podmiotów może negatywnie odbić się na oglądalności portali posiadanych przez Spółkę oraz doprowadzić do przejęcia klientów obsługiwanych przez Spółkę, co negatywnie przełoży się na wyniki finansowe. Obecnie główną konkurencją wobec spółki są porównywarki finansowe ebroker.pl oraz totalmoney.pl jak również programy partnerskie bankier.pl i money.pl. Zarząd szacuje, że udział Spółki w tak zdefiniowanym segmencie w 2012 r. wyniósł ok. 8%.

Spółka podejmuje szereg działań, mających na celu wyprzedzenie konkurencji. Dynamiczny wzrost popularności posiadanych portali przekładający się na wyniki finansowe osiągnięte w 2010 r. i 2011 r. wskazuje, iż realizowana przez zarząd strategia rozwoju pozwala efektywnie walczyć z konkurencją. Dalszy wzrost skali działania umacnia pozycję konkurencyjną Spółki i zmniejsza szanse na skuteczne wejście na rynek nowej konkurencji.

### **Ryzyko zmiany przepisów prawa w tym przepisów prawa podatkowego**

Regulacje prawne w Polsce, a w szczególności polski system podatkowy, ulegają ciągłym zmianom. Niektóre przepisy podatkowe nie zostały sformułowane w sposób dostatecznie precyzyjny. Interpretacje przepisów podatkowych ulegają częstym zmianom, a praktyka organów skarbowych oraz orzecznictwo sądowe w sferze opodatkowania, są w dalszym ciągu niejednolite. Zachodzi konieczność ponoszenia kosztów monitoringu zmian legislacyjnych oraz dostosowywania działalności do zmieniających się przepisów. Istnieje ryzyko rozbieżności interpretacyjnych przepisów prawa dokonywanych przez Spółkę oraz organy administracji. Emitent nie może wykluczyć wystąpienia w przyszłości zmian w przepisach prawa, w tym zmian systemu podatkowego, które mogą mieć negatywny wpływ na działalność Emitenta.

### **Ryzyko odejścia kluczowych pracowników**

Działalność Comperia.pl opiera się w znacznej mierze na wiedzy i umiejętnościach pracowników. Osoby pracujące na kluczowych stanowiskach, tj. członkowie zarządu oraz kierownicy poszczególnych działów są istotnym aktywem Spółki. Odejście tych pracowników może mieć negatywny wpływ na działalność operacyjną Spółki i przełożyć się na gorszą sytuację finansową.

W celu eliminacji tego ryzyka Spółka wdrożyła opcyjny program motywacyjny skierowany do kluczowych pracowników.

### **Ryzyko uzależnienia od kluczowych klientów**

W przypadku utraty kluczowego klienta przychody netto ze sprzedaży Spółki w krótkim okresie mogą ulec istotnemu obniżeniu. Według danych za 2012 r., jest dwóch istotnych klientów, z których każdy odpowiada za więcej niż 10% przychodów ze sprzedaży. Łączny udział tych klientów w przychodach netto ze sprzedaży Comperia.pl S.A. za rok 2012 r. wyniósł 35,4%.

Największymi klientami Spółki są głównie brokerzy programów afiliacyjnych banków. W przypadku utraty takich klientów Spółka może zaoferować swoje usługi bezpośrednio klientom końcowym.

### **Ryzyko awarii sprzętu lub wystąpienia błędów w oprogramowaniu**

Ze względu na charakter działalności Comperia.pl narażona jest na ryzyko awarii sprzętu lub ujawnienia się krytycznych błędów oprogramowania. W przypadku wystąpienia takich zdarzeń ilość użytkowników na portalach internetowych Spółki może zmaleć, a w skrajnym przypadku cały mechanizm funkcjonowania Spółki może przejściowo przestać funkcjonować. Takie zdarzenia mogą mieć bezpośredni wpływ na pogorszenie się wyników finansowych Spółki.

Comperia.pl minimalizuje to ryzyko poprzez umieszczanie serwisów internetowych na serwerach renomowanych firm. Ponadto Spółka posiada własny zespół programistów, który na bieżąco może reagować na występujące błędy w oprogramowaniu.

### **Ryzyko związane z sezonowością przychodów**

W działalności Spółki można zaobserwować sezonowość wyników finansowych. Comperia.pl największe przychody osiąga w grudniu oraz w IV kwartale, najniższe zaś – w styczniu oraz I kwartale. Z uwagi na występowanie kosztów stałych działalności rentowność sprzedaży jest największa w grudniu i IV kwartale, najmniejsza – w styczniu i I kwartale. Obserwowana sezonowość jest charakterystyczna dla całego rynku reklamy. Sezonowość wyników może

skutkować koniecznością utrzymywania rezerw finansowych w okresach gorszych wyników.

#### **Ryzyko związane ze wzrostem skali działania**

Comperia.pl znajduje się w fazie dynamicznego wzrostu. Szybko rosnąca skala działania wymaga coraz większego wysiłku organizacyjnego. Nie można wykluczyć ryzyka, że dalszy rozwój działalności Spółki będzie napotykał coraz większe bariery związane z zarządzaniem rozrastającą się organizacją.

Comperia.pl ogranicza to ryzyko poprzez nastawienie na automatyzację procesów występujących w przedsiębiorstwie. Obecnie Spółka zatrudnia 30 pracowników, z czego połowę stanowią pracownicy działu IT.

#### **Ryzyko związane ze strukturą akcjonariatu Emitenta**

Obecnie w rękach 4 największych akcjonariuszy pozostają akcje dające łącznie 67,54% udziału w Spółce i jednocześnie 80,49% głosów na WZA. Oznacza to, że nadal od ich decyzji zależą kierunki rozwoju Emitenta. Ponadto na podstawie art. 82 Ustawy o Ofercie Publicznej, w przypadku działania w porozumieniu, dotychczasowi akcjonariusze będą mogli doprowadzić do przymusowego wykupu pozostałych akcji.

W celu przeciwdziałania temu ryzyku dotychczasowi akcjonariusze oświadczają, że w przeciągu trzech lat od dnia wprowadzenia praw do akcji serii C do ASO NewConnect nie skorzystają z przysługującego im prawa przymusowego wykupu.

### **XIII. Oświadczenie Zarządu w sprawie rzetelności sprawozdania finansowego**

Zarząd Comperia.pl S.A. oświadcza, że według jego najlepszej wiedzy, przedstawione informacje finansowe Spółki oraz dane do nich porównywalne za analogiczny okres roku wcześniejszego sporządzone zostały zgodnie z przepisami obowiązującymi Spółkę, oraz że informacje dotyczące działalności Spółki w okresie objętym raportem przedstawiają prawdziwy obraz rozwoju i osiągnięć oraz sytuacji Comperia.pl S.A.



#### **XIV. Dane teleadresowe**

##### **COMPERIA.PL S.A.**

Ul. Domaniewska 47  
02-672 Warszawa

Tel./Fax: 22- 642 – 91 – 19

Email: [biuro@comperia.pl](mailto:biuro@comperia.pl)