



**SKRÓCONE ŚRÓDROCZNE JEDNOSTKOWE
SPRAWOZDANIE FINANSOWE ZA OKRES
OD 1 STYCZNIA 2015 ROKU
DO 30 CZERWCA 2015 ROKU**

**28 SIERPANIA
2015**

Spis treści

A. WYBRANE DANE FINANSOWE	1
B. ŚRÓDROCZNE SKRÓCONE JEDNOSTKOWE SPRAWOZDANIE FINANSOWE SPÓŁKICOMPERIA.PL S.A. ZA 6 MIESIĘCY 2015 ROKU	2

Bartosz Michałek
Prezes Zarządu

Karol Wilczko
Wiceprezes Zarządu

Warszawa, dnia 28 sierpnia 2015 roku

A. WYBRANE DANE FINANSOWE

Wybrane dane finansowe, zawierające podstawowe pozycje skróconego jednostkowego sprawozdania finansowego (również przeliczone na euro).

	tys. PLN			tys. EUR		
	za okres od 2015-01-01 do 2015-06-30	za okres od 2014-01-01 do 2014-12-31	za okres od 2014-01-01 do 2014-06-30	za okres od 2015-01-01 do 2015-06-30	za okres od 2014-01-01 do 2014-12-31	za okres od 2014-01-01 do 2014-06-30
Przychody netto ze sprzedaży	12 391	18 017	7 885	2 997	4 302	1 887
Zysk (strata) ze sprzedaży	1 590	2 714	1 300	385	648	311
Zysk (strata) z działalności operacyjnej	2 307	3 573	1 653	558	853	396
Zysk (strata) przed opodatkowaniem	2 344	5 939	3 971	567	1 418	950
Zysk (strata) netto	2 192	5 769	4 148	530	1 378	993
Przepływy pieniężne netto z działalności operacyjnej	4 634	5 259	1 589	1 121	1 256	380
Przepływy pieniężne netto z działalności inwestycyjnej	-4 787	-11 210	-7 342	-1 158	-2 676	-1 757
Przepływy pieniężne netto z działalności finansowej	0	9 630	9 630	0	2 299	2 305
Przepływy pieniężne netto – razem	-153	3 679	3 877	-37	879	928
Aktywa/Pasywa razem	33 024	31 614	30 572	7 873	7 417	7 347
Aktywa trwałe	23 886	20 834	18 714	5 695	4 888	4 498
Aktywa obrotowe	9 138	10 780	11 858	2 179	2 529	2 850
Kapitał własny	27 623	25 432	23 810	6 586	5 967	5 722
Zobowiązania razem	5 401	6 182	6 762	1 288	1 450	1 625
Zobowiązania długoterminowe	2 685	3 099	1 737	640	727	417
Zobowiązania krótkoterminowe	2 715	3 084	5 026	647	723	1 208
Liczba akcji (tys. szt.)*	2 157 891	2 065 083	1 970 736	2 157 891	2 065 083	1 970 736
Zysk (strata) na jedną akcję zwykłą (w PLN / EUR)	1,02	2,79	2,10	0,25	0,67	0,50
Rozwodniony zysk (strata) na jedną akcję zwykłą (w zł / EUR)	1,02	2,79	2,10	0,25	0,67	0,50
Wartość księgowa na jedną akcję (w PLN /EUR)	12,80	12,32	12,08	3,06	2,94	2,89

*Zastosowano średnią ważoną liczbę akcji zwykłych występujących w ciągu okresu (MSR 33 Zysk przypadający na jedną akcję, pkt 20).

Wybrane pozycje sprawozdania z sytuacji finansowej zaprezentowane w raporcie w walucie EURO zostały przeliczone według, ogłoszonego przez Narodowy Bank Polski, średniego kursu euro z dnia 30 czerwca 2015 r. 4,1944PLN/EURO; z dnia 30 czerwca 2014 r. 4,1609 PLN/EURO, dnia 31 grudnia 2013 r. 4,1472 PLN/EURO.

Wybrane pozycje sprawozdania z całkowitych dochodów oraz sprawozdania z przepływów pieniężnych przeliczono na EURO według, ogłoszonego przez Narodowy Bank Polski, kursu stanowiącego średnią arytmetyczną średnich kursów dla EURO, obowiązujących na ostatni dzień każdego zakończonego miesiąca w roku obrotowym 2014 r. oraz okresów od 1 stycznia 2014 do 30 czerwca 2014 oraz od 1 stycznia 2015 do 30 czerwca 2015 roku (odpowiednio: 4,1882 PLN/EURO, 4,1784 PLN/EURO i 4,1341PLN/EURO).

**B. ŚRÓDROCZNE SKRÓCONE JEDNOSTKOWE SPRAWOZDANIE FINANSOWE
SPÓŁKICOMPERIA.PL S.A. ZA 6 MIESIĘCY 2015 ROKU**

**SKRÓCONE ŚRÓDROCZNEJEDNOSTKOWESPRAWOZDANIE Z ZYSKÓW I STRAT ORAZ POZOSTAŁYCH
CAŁKOWITYCH DOCHODÓW**

SPRAWOZDANIE Z CAŁKOWITYCH DOCHODÓW	Nota	30.06.2015 PLN'000	30.06.2014 PLN'000
Działalność kontynuowana			
Przychody		13 134	8 313
Przychody ze sprzedaży		12 391	7 885
Pozostałe przychody		743	428
Koszty działalności operacyjnej		10 827	6 660
Usługi obce		7 749	4 857
Wynagrodzenia		1 043	450
Amortyzacja		1 633	977
Podatki i opłaty		37	126
Ubezpieczenie społeczne i inne świadczenia		116	43
Zużycie materiałów i surowców		94	60
Pozostałe koszty		154	147
Zysk (strata) z działalności operacyjnej		2 307	1 653
Zysk na okazijnym nabyciu		-	2 225
Przychody finansowe		42	95
Koszty finansowe		4	3
Zysk (strata) przed opodatkowaniem		2 344	3 971
Podatek dochodowy		152	-177
Zysk (strata) netto z działalności kontynuowanej		2 192	4 148
Zysk (strata) netto z działalności zaniechanej		-	-
Inne całkowite dochody		-	-
Całkowite dochody ogółem		2 192	4 148
<hr/>			
Średnia ważona liczba wyemitowanych akcji zwykłych zastosowana do obliczenia podstawowego zysku na jedną akcję		2 157 891	1 970 763
Zysk netto na jedną akcję zwykłą z działalności kontynuowanej		1,02	2,10
Zysk netto na jedną akcję zwykłą z działalności zaniechanej		-	-

SKRÓCONE ŚRÓDROCZNE JEDNOSTKOWE SPRAWOZDANIE Z SYTUACJI FINANSOWEJ

AKTYWA	Nota	30.06.2015	31.12.2014
		PLN'000	PLN'000
Aktywa trwałe		23 886	20 834
Wartości niematerialne		16 669	16 709
Rzeczowe aktywa trwałe		157	191
Udziały w jednostce zależnej		7 051	3 900
Aktywa z tytułu podatku odroczonego		9	35
Aktywa obrotowe		9 138	10 780
Należności z tytułu dostaw i usług		2 957	3 000
Należności pozostałe		215	1 472
Należność z tytułu podatku dochodowego		-	189
Środki pieniężne i ich ekwiwalenty		5 908	6 061
Pozostałe aktywa		58	59
Aktywa razem		33 024	31 614

PASywa	Nota	30.06.2015	31.12.2014
		PLN'000	PLN'000
Kapitał własny akcjonariuszy		27 623	25 432
Kapitał akcyjny		216	216
Kapitał zapasowy		25 184	19 415
Kapitał z wyceny opcji menedżerskich		197	197
Zyski zatrzymane		2 027	5 605
- w tym zysk (strata) netto		2 192	5 769
Zobowiązanie długoterminowe		2 685	3 099
Rezerwa z tytułu podatku odroczonego		927	1 285
Pozostałe rezerwy		1	1
Dotacje		1 758	1 813
Zobowiązania krótkoterminowe		2 715	3 084
Kredyty bankowe i pożyczki zaciągnięte		0	0
Zobowiązania z tytułu dostaw i usług		1 210	1 423
Zobowiązania pozostałe		685	701
Zobowiązanie z tytułu podatku dochodowego		130	0
Pozostałe rezerwy		80	66
Dotacje		610	893
Pasywa razem		33 024	31 614

SKRÓCONE ŚRÓDROCZNE JEDNOSTKOWE SPRAWOZDANIE ZE ZMIAN W KAPITALE WŁASNYM

ZA OKRES OD DNIA 01.01.2015 ROKU DO 30.06.2015 ROKU

SPRAWOZDANIE ZE ZMIAN W KAPITALE WŁASNYM	Kapitał zakładowy	Kapitał zapasowy	Kapitał z wyceny opcji menedżerskich	Zyski zatrzymane	Kapitał własny razem
Stan na 1 stycznia 2015 roku	216	19 415	197	5 605	25 431
Całkowite dochody:	-	5 769	-	-3 578	2 192
Zysk/strata netto roku obrotowego	-	-	-	2 192	2 192
Podział wyniku finansowego	-	5 769	-	-5 769	-
Transakcje z właścicielami:	-	-	-	-	-
Zawarcie umowy opcji menedżerskich na akcje	-	-	-	-	-
Emisja akcji/wydanie udziałów	-	-	-	-	-
Koszty emisji akcji	-	-	-	-	-
Stan na 30 czerwca 2015 roku	216	25 184	197	2 027	27 623

ZA OKRES OD DNIA 01.01.2014 ROKU DO 31.12.2014 ROKU

SPRAWOZDANIE ZE ZMIAN W KAPITALE WŁASNYM	Kapitał zakładowy	Kapitał zapasowy	Kapitał z wyceny opcji menedżerskich	Zyski zatrzymane	Kapitał własny razem
Stan na 1 stycznia 2014 roku	158	6 880	197	2 797	10 032
Całkowite dochody:	-	2 962	-	2 808	5 769
Zysk/strata netto roku obrotowego	-	-	-	5 769	5 769
Podział wyniku finansowego	-	2 962	-	-2 962	0
Transakcje z właścicielami:	58	9 572	-	-	9 630
Zawarcie umowy opcji menedżerskich na akcje	-	-	-	-	0
Emisja akcji/wydanie udziałów	58	11 443	-	-	11 500
Koszty emisji akcji	-	-1 870	-	-	-1 870
Stan na 31 grudnia 2014 roku	216	19 415	197	5 605	25 431

SKRÓCONE ŚRÓDROCZNE JEDNOSTKOWE SPRAWOZDANIE Z PRZEŁYWÓW PIENIĘŻNYCH

SPRAWOZDANIE Z PRZEŁYWÓW PIENIĘŻNYCH	01.01.2015- 30.06.2015 PLN'000	01.01.2014- 30.06.2014 PLN'000
PRZEŁYWY ŚRODKÓW PIENIĘŻNYCH Z DZIAŁALNOŚCI OPERACYJNEJ		
I. Zysk / strata brutto	2 344	3 971
II. Korekty	2 290	-2 382
1. Amortyzacja	1 633	977
2. Odsetki i udziały w zyskach (dywidendy)	-	-
3. Zysk (strata) z działalności inwestycyjnej	-	-
4. Zmiana stanu rezerw	14	150
5. Zmiana stanu należności	1 299	-1 044
6. Zmiana stanu zobowiązań krótkoterminowych, z wyjątkiem pożyczek i kredytów	-229	-91
7. Zmiana stanu zobowiązań z tytułu dotacji	-339	-219
	-88	
8. Podatek dochodowy zapłacony	-	-520
9. Zmiana stanu pozostałych aktywów	-	591
10. Koszty programu motywacyjnego	-	-
11. Zysk na okazijnym nabyciu Telepolis	-	-2 225
III. Przepływy pieniężne netto z działalności operacyjnej (I±II)	4 634	1 589
PRZEŁYWY ŚRODKÓW PIENIĘŻNYCH Z DZIAŁALNOŚCI INWESTYCYJNEJ		
I. Wpływy	-	-
II. Wydatki	4 787	7 342
1. Nabycie rzeczowych aktywów trwałych i wartości niematerialnych i prawnych	1 559	4 842
2. Nabycie udziałów w jednostce zależnej	3 228	2 500
III. Przepływy pieniężne netto z działalności inwestycyjnej (I-II)	-4 787	-7 342
PRZEŁYWY ŚRODKÓW PIENIĘŻNYCH Z DZIAŁALNOŚCI FINANSOWEJ		
I. Wpływy	-	11 500
1. Dopłaty do kapitału	-	11 500
2. Kredyty bankowe i pożyczki zaciągnięte	-	-
3. Inne wpływy finansowe	-	-
II. Wydatki	-	1 870
1. Spłata kredytów bankowych i pożyczek zaciągniętych	-	-
2. Odsetki	-	-
3. Inne wydatki finansowe	-	1 870
III. Przepływy pieniężne netto z działalności finansowej (I-II)	-	9 630
PRZEŁYWY PIENIĘŻNE NETTO RAZEM	-153	3 877
BILANSOWA ZMIANA STANU ŚRODKÓW PIENIĘŻNYCH, W TYM	-153	3 877
- zmiana stanu środków pieniężnych z tytułu różnic kursowych	-	-
ŚRODKI PIENIĘŻNE NA POCZĄTEK OKRESU	6 061	2 382
ŚRODKI PIENIĘŻNE NA KONIEC OKRESU (F +/- D), W TYM	5 908	6 259
- o ograniczonej możliwości dysponowania	-	-

WYBRANE INFORMACJE OBJAŚNIAJĄCE

1 Informacje podstawowe

Dane Spółki

Comperia.pl S.A. (Jednostka, Spółka) powstała z przekształcenia spółki Comperia.pl spółka z ograniczoną odpowiedzialnością w spółkę akcyjną. Przekształcenie Comperia.pl spółki z o.o. w spółkę akcyjną nastąpiło na podstawie uchwały Nadzwyczajnego Zgromadzenia Wspólników z dnia 8 czerwca 2011 roku (akt notarialny Rep A nr 9827/2011).

Jednostka została wpisana do rejestru przedsiębiorców Krajowego Rejestru Sądowego, prowadzonego przez Sąd Rejonowy dla m. st. Warszawy w Warszawie, XIII Wydział Krajowego Rejestru Gospodarczego pod numerem KRS 0000390656 w dniu 4 lipca 2011 roku. Spółka posiada numer NIP 9512209854 oraz symbol REGON 140913752.

Siedziba Jednostki mieści się w Warszawie (kod pocztowy: 02-673), przy ulicy Konstruktorskiej 13.

Czas trwania Spółki jest nieoznaczony.

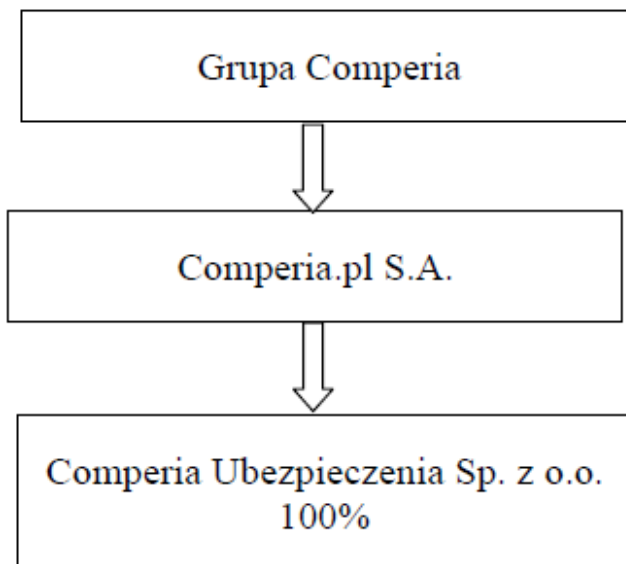
Podstawowym przedmiotem działalności jest pośrednictwo finansowe.

Opis organizacji Grupy Kapitałowej

Spółka jest Jednostką Dominującą Grupy Kapitałowej Comperia.pl S.A.

W skład Grupy Comperia.pl wchodzi Comperia.pl S.A. oraz Comperia Ubezpieczenia spółka z o.o. Comperia.pl S.A. jest porównywarką produktów finansowych. Comperia Ubezpieczenia (wobec, której podmiotem dominującym jest Comperia.pl S.A.) została założona w maju 2013 roku. Comperia Ubezpieczenia sp. z o.o. prowadzi działalność w zakresie pośrednictwa ubezpieczeniowego oraz działalność w zakresie sprzedaży w formie licencji aplikacji do zarządzania multiagencją ubezpieczeniową.

Struktura Grupy Comperia:



W okresie od 1 stycznia 2015 do 30 czerwca 2015 roku w Grupie nie zachodziły żadne zmiany organizacyjne.

Organy Spółki

Skład Zarządu Comperia.pl S.A. na dzień 30 czerwca 2015 roku oraz na dzień sporządzenia śródrocznego jednostkowego sprawozdania finansowego przedstawiał się następująco:

- Prezes Zarządu – Bartosz Piotr Michałek,
- Wiceprezes Zarządu – Karol Wilczko.

W okresie od 1 stycznia 2015 roku do dnia sporządzenia niniejszego sprawozdania finansowego nie wystąpiły żadne zmiany w składzie Zarządu Spółki.

Skład Rady Nadzorczej na dzień 30 czerwca 2015 roku oraz na dzień sporządzenia jednostkowego sprawozdania finansowego przedstawiał się następująco:

- Marek Dojnow - Przewodniczący Rady Nadzorczej,
- Derek Alexander Christopher –Wiceprzewodniczący Rady Nadzorczej,
- Tomasz Góreczny - Członek Rady Nadzorczej,
- Przemysław Czuk - Członek Rady Nadzorczej,
- Jacek Łubiński - Członek Rady Nadzorczej.

W okresie od 1 stycznia 2015 roku do dnia sporządzenia niniejszego sprawozdania finansowego nie wystąpiły żadne zmiany w składzie Rady Nadzorczej Jednostki.

2 Przyjęte zasady rachunkowości

Oświadczenie o zgodności oraz ogólne zasady sporządzania

Prezentowane śródroczne skrócone sprawozdanie finansowe zostało sporządzone zgodnie z Międzynarodowymi Standardami Sprawozdawczości Finansowej (MSSF) w szczególności w zgodności z MSR 34 „Śródroczne sprawozdania finansowe” oraz z Rozporządzeniem Ministra Finansów z dnia 19 lutego 2009 roku w sprawie informacji bieżących i okresowych przekazywanych przez emitentów papierów wartościowych oraz zgodnie z odpowiednimi standardami rachunkowości mającymi zastosowanie do śródrocznej sprawozdawczości finansowej przyjętymi przez Unię Europejską, opublikowanymi i obowiązującymi w czasie przygotowywania półrocznego skróconego skonsolidowanego sprawozdania finansowego. Niniejsze śródroczne skrócone jednostkowe sprawozdanie finansowe przedstawia rzetelnie sytuację finansową Spółki Comperia.pl S.A. na dzień 30 czerwca 2015 roku, 30 czerwca 2014 roku oraz 31 grudnia 2014 roku, wyniki jej działalności za okres 6 miesięcy zakończony dnia 30 czerwca 2015 roku i 30 czerwca 2014 roku oraz przepływy pieniężne za okres 6 miesięcy zakończony 30 czerwca 2015 roku i 30 czerwca 2014 roku.

Śródroczne skrócone jednostkowe sprawozdanie finansowe zostało sporządzone przy założeniu kontynuowania działalności gospodarczej przez Spółkę Comperia.pl S.A. w dającej się przewidzieć przyszłości. Na dzień autoryzacji niniejszego śródrocznego skróconego jednostkowego sprawozdania finansowego nie stwierdza się istnienia okoliczności wskazujących na zagrożenie kontynuowania działalności przez Spółkę.

Śródroczne skrócone jednostkowe sprawozdanie finansowe nie zawiera wszystkich informacji, które ujawniane są w jednostkowym sprawozdaniu finansowym sporządzonym zgodnie z MSSF. Niniejsze śródroczne skrócone jednostkowe sprawozdanie finansowe należy czytać łącznie z jednostkowym sprawozdaniem finansowym Spółki Comperia.pl S.A. za rok 2014.

Przy sporządzaniu śródrocznego skróconego jednostkowego sprawozdania finansowego przestrzegano tych samych zasad (polityki) rachunkowości i metod obliczeniowych co w ostatnim rocznym sprawozdaniu finansowym.

Walutą funkcjonalną i walutą prezentacji wszystkich pozycji sprawozdania finansowego jest PLN.

Sprawozdanie finansowe i wszystkie dane objaśniające są podawane w tysiącach PLN.

Niniejsze śródroczne skrócone jednostkowe sprawozdanie finansowe zostało zatwierdzone do publikacji przez Zarząd Comperia.pl S.A. w dniu 28 sierpnia 2015 roku.

Nowe standardy, interpretacje i zmiany opublikowanych standardów

Od czasu publikacji ostatniego rocznego sprawozdania finansowego Spółki, Rada Międzynarodowych Standardów Rachunkowości wydała przedstawione poniżej nowe standardy rachunkowości i interpretacje oraz zmiany do nich.

Standardy i interpretacje zastosowane po raz pierwszy w roku 2014

Opublikowane Standardy i Interpretacje, które zostały wydane i obowiązują Spółkę za okresy roczne rozpoczynające się 1 stycznia 2014 r.:

- **MSSF 10 Skonsolidowane Sprawozdania Finansowe** (zastępuje wymogi konsolidacji w MSR 27),
- **MSSF 11 Wspólne przedsięwzięcia**,

- **MSSF 12 Udziały w innych jednostkach**: ujawnianie informacji,
- **MSR 27 Jednostkowe Sprawozdania Finansowe** (razem z MSSF 10 zastępuje MSR 27 Skonsolidowane i Jednostkowe Sprawozdania Finansowe),

- **MSR 28 Inwestycje w jednostkach stowarzyszonych i wspólne przedsięwzięcia** (zastępuje MSR 28, Inwestycje w jednostkach stowarzyszonych),

- **Zmiany do MSSF 10, MSSF 11 i MSSF 12**: Objasnienia na temat przepisów przejściowych,

- **Zmiany do MSR 32**, Kompensowanie aktywów i zobowiązań finansowych,

- **Zmiany do MSR 36**, Ujawnienia dotyczące wartości odzyskiwalnej dla aktywów niefinansowych,
- **Zmiany do MSR 39**, Odnowienie instrumentów pochodnych i kontynuacja rachunkowości zabezpieczeń,

- **Zmiany do MSSF 10, MSSF 12 i MSR 27**, Jednostki Inwestycyjne,
- **Zmiany do MSSF 10, MSSF 11 oraz MSSF 12** Skonsolidowane sprawozdania finansowe, Wspólne porozumienia oraz Udziały w innych jednostkach: ujawnianie informacji.

Zastosowanie wymienionych wyżej standardów nie miało znaczącego wpływu na sprawozdanie finansowe Spółki.

Opublikowane Standardy i Interpretacje, które zostały wydane, ale jeszcze nie obowiązują i nie zostały wcześniej zastosowane.

Standardy i Interpretacje, które nie są jeszcze zatwierdzone przez Unię Europejską:

- **KIMSF 21, Opłaty**, został opublikowany przez Komitet ds. Interpretacji Międzynarodowych Standardów Sprawozdawczości Finansowej 20 maja 2013 r. i obowiązuje za okresy roczne rozpoczynające się z dniem 1 stycznia 2014 r. lub po tej dacie,
- **MSR 19 (Zmieniony), Programy określonych świadczeń: składki pracownicze**, został opublikowany przez Radę Międzynarodowych Standardów Rachunkowości 21 listopada 2013 r. i obowiązuje za okresy roczne rozpoczynające się z dniem 1 lipca 2014 r. lub po tej dacie,
- **MSSF 9, Instrumenty finansowe Część 1: Klasyfikacja i wycena**, został opublikowany przez Radę Międzynarodowych Standardów Rachunkowości w dniu 12 listopada 2009 r. i zastępuje te części MSR 39, które dotyczą klasyfikacji i wyceny aktywów finansowych. W dniu 28 października 2010 r. MSSF 9

został uzupełniony o problematykę klasyfikacji i wyceny zobowiązań finansowych. Nowy standard obowiązuje dla okresów rocznych rozpoczynających się z dniem 1 stycznia 2015 r. lub po tej dacie,

- **MSSF 14, Regulacyjne rozliczenia międzyokresowe**, został opublikowany przez Radę Międzynarodowych Standardów Rachunkowości 30 stycznia 2014 r. i obowiązuje za okresy roczne rozpoczynające się z dniem 1 stycznia 2016 r. lub po tej dacie,
- **Poprawki do MSSF 2010 – 2012**, zostały opublikowane przez Radę Międzynarodowych Standardów Rachunkowości 12 grudnia 2013 r. i obowiązują w większości za okresy roczne rozpoczynające się z dniem 1 lipca 2014 r. lub po tej dacie,
- **Poprawki do MSSF 2011 – 2013**, zostały opublikowane przez Radę Międzynarodowych Standardów Rachunkowości 12 grudnia 2013 r. i obowiązują w większości za okresy roczne rozpoczynające się z dniem 1 lipca 2014 r. lub po tej dacie.

Zarząd Spółki jest w trakcie analizy powyższych zmian i oceny ich wpływu na sprawozdanie finansowe Jednostki.

- 3 Opis organizacji grupy kapitałowej emitenta, ze wskazaniem jednostek podlegających konsolidacji, a w przypadku emitenta będącego jednostką dominującą, który na podstawie obowiązujących go przepisów nie ma obowiązku lub może nie sporządzać skonsolidowanych sprawozdań finansowych - również wskazanie przyczyny i podstawy prawnej braku konsolidacji.**

Grupa Kapitałowa Comperia.pl S.A. obejmuje:

- jednostkę dominującą Comperia.pl S.A.,
- jednostkę zależną Comperia Ubezpieczenia Sp. z o.o., w której jednostka dominująca posiada 100% udziałów.

Spółka zależna podlega konsolidacji metodą pełną.

- 4 Wskazanie skutków zmian w strukturze jednostki gospodarczej, w tym w wyniku połączenia jednostek gospodarczych, przejęcia lub sprzedaży jednostek grupy kapitałowej emitenta, inwestycji długoterminowych, podziału, restrukturyzacji i zaniechania działalności.**

W I półroczu 2015 roku nie wystąpiły zmiany w strukturze Grupy Kapitałowej Comperia.pl S.A.

- 5 Stanowisko zarządu odnośnie do możliwości zrealizowania wcześniej publikowanych prognoz wyników na dany rok, w świetle wyników zaprezentowanych w raporcie kwartalnym w stosunku do wyników prognozowanych.**

Zarząd Spółki nie publikował prognoz za rok 2015.

- 6 Wskazanie akcjonariuszy posiadających bezpośrednio lub pośrednio przez podmioty zależne co najmniej 5 % ogólnej liczby głosów na walnym zgromadzeniu emitenta na dzień przekazania raportu półrocznego wraz ze wskazaniem liczby posiadanych przez te podmioty akcji, ich procentowego udziału w kapitale zakładowym, liczby głosów z nich wynikających i ich procentowego udziału w ogólnej liczbie głosów na walnym zgromadzeniu oraz wskazanie zmian w strukturze własności znacznych pakietów akcji emitenta w okresie od przekazania poprzedniego raportu półrocznego.**

Struktura akcjonariuszy Spółki na dzień wydania niniejszego raportu

Wyszczególnienie	Ilość akcji	% akcji	Wartość nominalna (w PLN)	Liczba głosów na walnym zgromadzeniu	% udział głosów na walnym zgromadzeniu
Talnet Holding Limited	352 239	16,32%	35 223,90	697 239	24,52%
Marek Dojnow	209 861	9,73%	20 986,10	414 292	14,57%
Adam Jabłoński	141 941	6,58%	14 194,10	278 227	9,78%
Bartosz Michalek	187 576	8,69%	18 757,60	187 576	6,60%
Karol Wilczko	181 207	8,40%	18 120,70	181 207	6,37%
Pozostali	1 085 067	50,28%	108 506,70	1 085 067	38,16%
SUMA	2 157 891	100%	215 789,10	2 843 608	100%

„Po dniu bilansowym, 20 lipca 2015 r. Spółka opublikowała raport bieżący nr 8/2015 dot. udziału w procesie negocjacji mających na celu pozyskanie dla Spółki partnera strategicznego.”

- 7 Zestawienie stanu posiadania akcji emitenta lub uprawnień do nich przez osoby zarządzające i nadzorujące emitenta na dzień przekazania raportu kwartalnego, wraz ze wskazaniem zmian w stanie posiadania, w okresie od przekazania poprzedniego raportu kwartalnego, odrębnie dla każdej z osób.**

Prezes Zarządu Bartosz Michalek posiada bezpośrednio 187.576 zdematerializowanych akcji zwykłych na okaziciela Spółki.

Wiceprezes Zarządu Karol Wilczko posiada bezpośrednio 181.207 zdematerializowanych akcji zwykłych na okaziciela Spółki.

Członek Rady Nadzorczej Marek Dojnow posiada bezpośrednio 209.861 akcji Spółki, w tym 204.431 akcji imiennych serii A uprzywilejowanych co do głosu (w stosunku 2:1) oraz 5.430 zdematerializowanych akcji zwykłych na okaziciela.

Prezes Zarządu Bartosz Michałek, Wiceprezes Zarządu Karol Wilczko oraz Członek Rady Nadzorczej Marek Dojnow nie posiadają akcji pośrednio.

8 Wskazanie postępowań toczących się przed sądem, organem właściwym dla postępowania arbitrażowego lub organem administracji publicznej.

Na dzień 30.06.2015 roku Spółka nie była stroną istotnych spraw spornych prowadzonych w imieniu i przeciwko niej.

9 Wskazanie korekt błędów poprzednich okresów

W okresie 6 miesięcy 2015 roku nie wykryto błędów poprzednich okresów.

10 Informacje o zawarciu przez emitenta lub jednostkę od niego zależną jednej lub wielu transakcji z podmiotami powiązanymi, jeżeli pojedynczo lub łącznie są one istotne i zostały zawarte na innych warunkach niż rynkowe, z wyjątkiem transakcji zawieranych przez emitenta będącego funduszem z podmiotem powiązaniem, wraz ze wskazaniem ich wartości, przy czym informacje dotyczące poszczególnych transakcji mogą być zgrupowane według rodzaju, z wyjątkiem przypadku, gdy informacje na temat poszczególnych transakcji są niezbędne do zrozumienia ich wpływu na sytuację majątkową, finansową i wynik finansowy emitenta.

Wszystkie transakcje w Grupie COMPERIA.PL S.A. są zawierane na zasadach rynkowych.

11 Informacje o udzieleniu przez emitenta lub przez jednostkę od niego zależną poręczeń kredytu lub pożyczki lub udzieleniu gwarancji - łącznie jednemu podmiotowi lub jednostce zależnej od tego podmiotu, jeżeli łączna wartość istniejących poręczeń lub gwarancji stanowi równowartość co najmniej 10 % kapitałów własnych emitenta.

Spółka Comperia.pl S.A. nie udzielała poręczeń kredytów lub pożyczek lub gwarancji.

12 Informacje o niespłaceniu kredytu lub pożyczki lub naruszeniu istotnych postanowień umowy kredytu lub pożyczki, w odniesieniu do których nie podjęto żadnych działań naprawczych do końca okresu sprawozdawczego

Spółka Comperia.pl S.A. na dzień 30 czerwca 2015 nie była stroną żadnych umów kredytowych lub pożyczkowych, w przypadku których doszłoby do naruszenia postanowień umownych.

13 Inne informacje, które zdaniem emitenta są istotne dla oceny jego sytuacji kadrowej, majątkowej, finansowej, wyniku finansowego i ich zmian, oraz informacje, które są istotne dla oceny możliwości realizacji zobowiązań przez emitenta.

W okresie od 1 stycznia 2015 do dnia zatwierdzenia śródrocznego skróconego jednostkowego sprawozdania finansowego nie wystąpiły takie zdarzenia.

W dniu 30 czerwca 2014 roku Spółka zawarła umowę, w wyniku której dokonała zakupu przedsiębiorstwa pod nazwą TELEPOLIS.PL M. Kozłowski & W. Tomaszewski s.c. Na mocy umowy na Spółkę zostały przeniesione następujące aktywa: nazwa przedsiębiorstwa, tj. "TELEPOLIS.PL" i logotyp znaku towarowego, prawa z dokonanego zgłoszenia do OHIM z dnia 19 marca 2014 roku mającego na celu uzyskanie praw wyłącznych do znaku towarowego wraz z wszelkimi autorskimi prawami majątkowymi do logotypu znaku towarowego, prawa i obowiązki z rejestracji domen internetowych, wszelkie autorskie prawa majątkowe do dóbr niematerialnych wykorzystywanych w działalności serwisu, prawa do kont, serwer, na którym umieszczony jest zakupiony serwis wraz z prawami i obowiązkami wynikającymi z umowy kolokacji, licencja niewyłączna na korzystanie z systemu CMS ABEON, zbiory danych utworzone w związku z działalnością serwisu, prawa do tytułu prasowego. Łączna cena zakupu wyniosła 2 550 tys. zł.

W wyniku opisanej transakcji pozycja wartości niematerialnych zwiększyła się o wartość nabytych składników aktywów przyjętych w wartości godziwej w kwocie 5 896 tys. zł. W sprawozdaniu wykazana została rezerwa z tytułu odroczonego podatku dochodowego o wartości 1 120 tys. zł. Na transakcji zrealizowany został zysk na okazynym nabyciu w kwocie 2 225 tys. zł.

14 Wskazanie czynników, które w ocenie emitenta będą miały wpływ na osiągnięte przez niego wyniki w perspektywie co najmniej kolejnego kwartału.

Zdaniem Zarządu Spółki COMPERIA.PL S.A. nie występują czynniki zagrażające osiągnięcia dobrych wyników finansowych w II półroczu 2015 roku.

15 Przychody ze sprzedaży

Przychody ze sprzedaży Spółki za okresy półroczne w latach 2014- 2015 wyniosły:

PRZYCHODY ZE SPRZEDAŻY (STRUKTURA RZECZOWA/ RODZAJE DZIAŁALNOŚCI)	1.01.2015- 30.06.2015	1.01.2014- 30.06.2014
Przychody ze sprzedaży usług	12 391	7 855
w tym: od jednostek powiązanych	636	
Pozostałe przychody	743	428
w tym: od jednostek powiązanych	119	
Przychody sprzedaży, razem	13 134	8 313
w tym: od jednostek powiązanych	754	

Spółka uzyskuje przychody przede wszystkim z reklamy efektywnościowej oraz sprzedaży powierzchni reklamowej na stronach internetowych, będących narzędziami pozwalającymi na porównywanie różnych produktów finansowych.

Spółka prowadzi jednorodną działalność, Zarząd Spółki nie wyodrębnia segmentów oceniając wyniki Spółki.

16 Pozostałe przychody operacyjne

POZOSTAŁE PRZYCHODY	1.01.2015- 30.06.2015	1.01.2014- 30.06.2014
Dotacje	349	238
Rozwiązanie rezerw	148	0
Inne	246	190
Pozostałe przychody, razem	743	428

Jako przychody z działalności podstawowej, z tytułu dotacji Spółka ujmuje odpisy z tytułu rozliczenia okresowego dotacji otrzymanych na zakup środków trwałych i wytworzenie wartości niematerialnej proporcjonalnie do okresu ich amortyzacji.

17 Koszty działalności operacyjnej

Koszty działalności operacyjnej Jednostki przedstawiały się następująco:

Wyszczególnienie	1.01.2015- 30.06.2015	1.01.2014- 30.06.2014
Usługi obce	7 749	4 857
Wynagrodzenia	1 043	450
Amortyzacja	1 633	977
Podatki i opłaty	37	126
Ubezpieczenie społeczne i inne świadczenia	116	43
Zużycie materiałów i surowców	94	60
Pozostałe koszty	154	147
Koszty, razem	10 827	6 660

KOSZTY AMORTYZACJI	1.01.2015- 30.06.2015	1.01.2014- 30.06.2014
Amortyzacja rzeczowych aktywów trwałych	48	31
Amortyzacja wartości niematerialnych	1 585	946
Koszty amortyzacji, razem	1 633	977

KOSZTY USŁUG OBCYCH	1.01.2015- 30.06.2015	1.01.2014- 30.06.2014
usługi podwykonawców	904	841
usługi marketingowe	5 954	1 956
usługi najmu	250	110
usługi informatyczne	31	427
koszty sprzedaży	-	406
pozostałe usługi	609	1 117
Koszty usług obcych, razem	7 749	4 857

ŚWIADCZENIA PRACOWNICZE	1.01.2015- 30.06.2015	1.01.2014- 30.06.2014
Wynagrodzenia IT	57	56
Wynagrodzenia marketing	51	13
Wynagrodzenia produkty i analizy	-	27
Wynagrodzenia redakcja	159	110
Wynagrodzenia sekretariat	-	19
Wynagrodzenia zarządu	16	10
Wynagrodzenia sprzedaż	638	121
Inne wynagrodzenia	122	95
Ubezpieczenia społeczne i inne świadczenia	116	43
Koszty programu opcji menedżerskich	-	-
Razem koszty świadczeń	1 159	494

POZOSTAŁE KOSZTY	1.01.2015- 30.06.2015	1.01.2014- 30.06.2014
Pakiety medyczne	38	23
Odpisy aktualizujące należności	-	49
Podróże służbowe	16	9
Spisany VAT	-	26
Pozostałe koszty	100	40
Pozostałe koszty, razem	154	147

18 Zysk na okazjnym nabyciu

ZYSK NA OKAZYJNYM NABYCIU	1.01.2015- 30.06.2015	1.01.2014- 30.06.2014
Cena nabycia składników majątkowych Telepolis	-	2 550
Wartość godziwa nabytych składników Telepolis	-	4 775
Razem	-	2 225

19 Przychody finansowe

W ramach przychodów finansowych za okres 6 miesięcy 2015 roku Spółka wykazuje odsetki otrzymane od środków pieniężnych od lokat bankowych w kwocie 42 tys. PLN.

20 Wartości niematerialne i prawne

POZOSTAŁE WARTOŚCI NIEMATERIALNE	30.06.2015	31.12.2014
Inne wartości niematerialne	15 254	14 717
Wartości niematerialne w toku wytwarzania	1 415	1 992
Razem	16 669	16 709

Na dzień 30 czerwca 2015 roku Spółka jako inne wartości niematerialne wykazuje nabyte licencje oraz prace rozwojowe. Prace rozwojowe, aktywowane w pozycji wartości niematerialnych dotyczą aktywowanych kosztów budowy stron internetowych i programów komputerowych zapewniających požądane na tych stronach użyteczności oraz kosztów budowy integrującego systemu informatycznego.

21 Należności handlowe oraz pozostałe należności

NALEŻNOŚCI Z TYTUŁU DOSTAW I USŁUG	30.06.2015	31.12.2014
Należności z tytułu dostaw i usług	3 012	3 065
Odpisy aktualizujące wartość należności	55	65
Należności z tytułu dostaw i usług netto	2 957	3 000

NALEŻNOŚCI POZOSTAŁE	30.06.2015	31.12.2014
Należności pozostałe	215	1 660
Odpisy aktualizujące wartość należności pozostałych		
Należności pozostałe netto	215	1 660

22 Pozostałe aktywa

POZOSTAŁE AKTYWA	30.06.2015	31.12.2014
Poniesione koszty dotyczące przyszłych emisji	-	-
Koszty usług obcych	58	59
Krótkoterminowe pozostałe aktywa, razem	58	59

23 Środki pieniężne i ich ekwiwalenty

ŚRODKI PIENIĘŻNE	30.06.2015	31.12.2014
Środki pieniężne w kasie i na rachunkach	5 908	6 061
Inne środki pieniężne (lokaty krótkoterminowe)	-	-
Środki pieniężne i inne aktywa pieniężne, razem	5 908	6 061

24 Kapitał podstawowy

Struktura akcjonariuszy Spółki na dzień 30 czerwca 2015 roku (pow. 5%).

Wyszczególnienie	Ilość akcji	% akcji	Wartość nominalna (w PLN)	Liczba głosów na walnym zgromadzeniu	% udział głosów na walnym zgromadzeniu
Talnet Holding Limited	352 239	16,32%	35 223,90	697 239	24,52%
Marek Dojnow	209 861	9,73%	20 986,10	414 292	14,57%
Adam Jabłoński	141 941	6,58%	14 194,10	278 227	9,78%
Bartosz Michałek	187 576	8,69%	18 757,60	187 576	6,60%
Karol Wilczko	181 207	8,40%	18 120,70	181 207	6,37%
Pozostali	1 085 067	50,28%	108 506,70	1 085 067	38,16%
SUMA	2 157 891	100%	215 789,10	2 843 608	100%

W dniu 27 marca 2014 zgodnie z aktem notarialnym (Rep nr 1246/2014) zostało uchwalone podwyższenie kapitału podstawowego Jednostki z kwoty 158 tys. PLN do kwoty 216 tys. PLN poprzez emisję 575 000 akcji na okaziciela serii F o wartości nominalnej 0,10 PLN każda akcja, tym samym kapitał podstawowy został podniesiony o 57,5 tys. PLN. Spółka uzyskała nadwyżkę środków z tytułu emisji ponad wartość nominalną w wysokości 11 442,5 tys. PLN.

Programy opcji menadżerskich

W dniu 5 października 2010 roku Zwyczajne Zgromadzenie Wspólników Comperia.pl sp. z o.o. podjęło uchwałę w przedmiocie przyznania Panu Szymonowi Fieckowi, jednemu z kluczowych współpracowników Spółki, opcji na nabycie 30 udziałów w spółce, co odpowiada opcjom na nabycie 15 000 akcji Emitenta po przekształceniu w spółkę akcyjną.

W dniu 8 czerwca 2011 roku Zwyczajne Zgromadzenie Wspólników Comperia.pl sp. z o.o. podjęło uchwałę w sprawie przyznania Panu Łukaszowi Faciejew, doradcy ds. marketingu Grupy, opcji na nabycie 12 268 akcji Jednostki po jej przekształceniu w spółkę akcyjną, oraz o przyznaniu Panu Danielowi Piotrowskiemu doradcy Grupy ds. sekcji ubezpieczeń, opcji na nabycie 12 268 akcji Spółki po jej przekształceniu w spółkę akcyjną. Jednostka nie zawarła umowy opcji nabycia udziałów z Panem Danielem Piotrowskim, tym samym nie jest on objęty programem motywacyjnym.

Dnia 12 kwietnia 2012 roku Spółka złożyła Panu Szymonowi Fieckowi propozycję objęcia 15 000 akcji oraz Panu Łukaszowi Faciejew ofertę objęcia 6 134 akcji zwykłych na okaziciela serii D o wartości nominalnej 10 groszy jedna akcja, wyemitowanych na podstawie uchwały Zarządu Spółki z dnia 30 marca 2012 roku. Propozycja została przyjęta.

Na dzień 31 grudnia 2012 roku Pan Łukasz Faciejew wykonał kryteria efektywnościowe na poziomie uprawniającym go do nabycia 4 907 sztuk akcji. Uchwałą Zarządu Spółki z dnia 27 marca 2014 roku w sprawie podwyższenia kapitału zakładowego Spółki w granicach kapitału docelowego oraz zmiany Statutu Zarząd poinformował, że w drodze emisji w podwyższonym kapitale zakładowym Spółki objętych zostało 4 907 akcji zwykłych na okaziciela serii D, o wartości nominalnej 0,10 PLN każda akcja, tym samym został objęty w ramach podwyższenia kapitału zakładowego w wysokości 490,70 PLN, tj. z kwoty 215 298,40 PLN do kwoty 215 789,10 PLN. Podwyższenie kapitału zostało zarejestrowane w Krajowym Rejestrze Sądowym prowadzonym przez Sąd Rejonowy w Warszawie dnia 17 kwietnia 2014 roku.

25 Pozostałe kapitały

POZOSTAŁE KAPITAŁY	30.06.2015	31.12.2014
Kapitał zapasowy, w tym:	25 184	19 415
- Zyski lat ubiegłych	11 922	6 153
- Nadwyżka wartości emisyjnej nad nominalną	15 913	15 913
- Koszty emisji akcji	-2 651	-2 651
Kapitał z wyceny opcji menedżerskich	197	197
Zyski zatrzymane	2 027	5 605
Pozostałe kapitały, razem	27 408	19 612

W ramach kapitału zapasowego, którego wartość na koniec czerwca 2015 roku wyniosła 25 184tys. zł Spółka wykazała między innymi nadwyżkę ceny emisyjnej nad wartością nominalną akcji objętych ofertą publiczną oraz poniesionych kosztów emisji.

Walne Zgromadzenie spółki Comperia.pl S.A. zdecydowało o podziale zysku netto w wysokości 5 769 tys. zł za rok obrotowy 2014 w ten sposób, że całość zysku netto została przeznaczona na kapitał zapasowy Spółki.

26 Rezerwy na świadczenia pracownicze i pozostałe

REZERWY Z TYTUŁU ŚWIADCZEŃ PRACOWNICZYCH (WG TYTUŁÓW)	30.06.2015	31.12.2014
Stan na początek okresu	1	1
rezerwa na odprawy emerytalne i podobne	1	1
inne	-	-
Zwiększenia z tytułu:	-	-
rezerwa na odprawy emerytalne i podobne	-	-
inne	-	-
Wykorzystanie z tytułu:	-	-
rezerwa na odprawy emerytalne i podobne	-	-
inne	-	-
Rozwiązanie z tytułu:	-	-
rezerwa na odprawy emerytalne i podobne	-	-
inne	-	-
Stan na koniec okresu	1	1
rezerwa na odprawy emerytalne i podobne	1	1
inne	-	-

ZMIANA STANU POZOSTAŁYCH REZERW (WG TYTUŁÓW)	30.06.2015	31.12.2014
Stan na początek okresu	96	86
Zwiększenia z tytułu:	-	96
rezerwa na niewykorzystane urlopy	-	50
rezerwa na premie	-	30
rezerwa na koszty programu CB	-	16
Wykorzystanie z tytułu:	16	50
rezerwa na niewykorzystane urlopy	-	-
rezerwa na premie	-	50
rezerwa na koszty programu CB	16	-

17

Rozwiązanie z tytułu:	-	36
rezerwa na niewykorzystane urlopy	-	36
rezerwa na premie	-	-
rezerwa na koszty programu CB	-	-
Stan na koniec okresu	80	96

27 Zobowiązania finansowe

W okresie od 1 stycznia 2015 roku do 30 czerwca 2015 roku Spółka nie zaciągała zobowiązań finansowych.

28 Zobowiązania handlowe oraz pozostałe zobowiązania

ZOBOWIĄZANIA KRÓTKOTERMINOWE	30.06.2015	31.12.2014
Zobowiązania z tytułu dostaw i usług	1 210	1 423
Zobowiązania publiczno – prawne	657	481
Zobowiązania z tytułu wynagrodzeń	155	140
Inne	3	80
Zobowiązania krótkoterminowe , razem	2 026	2 124

29 Świadczenia pracownicze

Wyszczególnienie	30.06.2015	31.12.2014
Zobowiązania z tytułu wynagrodzeń	155	140
Razem	155	140

Wyszczególnienie	1.01.2015- 30.06.2015	1.01.2014- 30.06.2014
Koszty bieżącego zatrudnienia	1 043	1 278
Koszty ubezpieczeń społecznych	116	177
Razem	1 159	1 455

30 Wynagrodzenie kluczowego personelu

Wyszczególnienie	1.01.2015- 30.06.2015	1.01.2014- 30.06.2014
Organy zarządzające	276	210
Organy nadzorujące	-	-
Razem	276	210

31 Przychody przyszłych okresów, dotacje

PRZYCHODY PRZYSZŁYCH OKRESÓW - DOTACJE	30.06.2015	31.12.2014
Przychody przyszłych okresów długoterminowe , w tym:	1 758	1 813
Dotacje	1 758	1 813
Przychody przyszłych okresów krótkoterminowe, w tym:	610	893
Dotacje	610	893
Dotacje, razem:	2 367	2 706

32 Podatek dochodowy

Wyszczególnienie	1.01.2015- 30.06.2015	1.01.2014- 30.06.2014
Podatek bieżący	321	-
Podatek odroczony	-160	-177
Razem	152	-177

Część bieżąca i odroczonego podatku dochodowego w roku 2014 i 2015 ustalona została według stawki równej 19% dla podstawy opodatkowania podatkiem dochodowym.

W wyniku nabycia przedsiębiorstwa pod nazwą TELEPOLIS.PL M. Kozłowski & W. Tomaszewski s.c. Spółka wykazała stratę podatkową w bieżącym okresie, która została aktywowana na 30 czerwca 2014 roku w wysokości 331 tys. zł. Stratę podatkową Jednostka planuje rozliczyć w przyszłości z dochodem do opodatkowania.

W latach 2014-2015 nie wystąpił podatek odroczony ujęty bezpośrednio w kapitale własnym na dzień bilansowy.

Najistotniejsze różnice przejściowe, od których Spółka tworzy aktywa i rezerwę z tytułu odroczonego podatku dochodowego dotyczą nabytych składników majątku Telepolis wykazywanych w wartościach niematerialnych, które nie mają wartości podatkowej, różnic w wartościach netto podatkowych i bilansowych majątku trwałego oraz rezerw kosztowych.

33 Zysk przypadający na jedną akcję

Zysk podstawowy przypadający na jedną akcję oblicza się poprzez podzielenie zysku netto za okres przypadającego na zwykłych akcjonariuszy Jednostki przez średnią ważoną liczbę wyemitowanych akcji zwykłych występujących w ciągu okresu.

WYLICZENIE ZYSKU ROZWODNIONEGO	1.01.2015- 30.06.2015	1.01.2014- 31.12.2014	1.01.2014- 30.06.2014
Wynik netto z działalności kontynuowanej	2 192	5 769	4 148
Wynik netto na działalności zaniechanej	-	-	-
Wynik netto, razem	2 192	5 769	4 148
Odsetki od umarzalnych akcji uprzywilejowanych zamiennych na akcje zwykłe	-	-	-
Wynik netto przypadający na zwykłych akcjonariuszy, zastosowany do obliczenia rozwodnionego zysku na jedną akcję	2 192	5 769	4 148

LICZBA AKCJI	1.01.2015- 30.06.2015	1.01.2014- 31.12.2014	1.01.2014- 30.06.2014	1.01.2013- 31.12.2013
Średnia ważona liczba wyemitowanych akcji zwykłych zastosowana do obliczenia podstawowego zysku na jedną akcję	2 157 891	2 065 083	1 970 736	1 554 986
Wpływ rozwodnienia: Opcje na akcje Umarzalne akcje uprzywilejowane				
Średnia ważona liczba akcji zwykłych zastosowana do obliczenia rozwodnionego zysku na jedną akcję	2 157 891	2 065 083	1 970 736	1 554 986

WYLICZENIE ZYSKU NA JEDNĄ AKCJĘ	1.01.2015- 30.06.2015	1.01.2014- 31.12.2014	1.01.2014- 30.06.2014	1.01.2013- 31.12.2013
Zysk netto na jedną akcję zwykłą z działalności kontynuowanej	1,02	2,79	2,10	0
Rozwodniony zysk netto na jedną akcję zwykłą z działalności kontynuowanej	1,02	2,79	2,10	0

34 Istotne zmiany wielkości szacunkowych.

W I półroczu 2015 roku w Spółcenie wystąpiły istotne zmiany.

35 Zwięzły opis istotnych dokonań lub niepowodzeń emitenta w okresie, którego dotyczy raport, wraz z wykazem najważniejszych zdarzeń ich dotyczących.

Zdaniem Zarządu Comperia.pl S.A. nie wystąpiły istotne dokonania i niepowodzenia w I półroczu 2015 roku.

36 Opis czynników i zdarzeń, w szczególności o nietypowym charakterze, mających znaczący wpływ na osiągnięte wyniki finansowe.

Zdaniem Zarządu Comperia.pl S.A. nie wystąpiły transakcje o nietypowym charakterze mające wpływ na osiągnięty wynik finansowy w I półroczu 2015 roku..

37 Objaśnienia dotyczące sezonowości lub cykliczności działalności emitenta w prezentowanym okresie.

Nie dotyczy.

38 Informację dotyczącą emisji, wykupu i spłaty nie udziałowych i kapitałowych papierów wartościowych.

W dniu 27 marca 2014 roku zgodnie z aktem notarialnym (Rep A nr 1246/2014) zostało uchwalone podniesienie kapitału podstawowego Spółki z kwoty 157 798,40 PLN do kwoty 215 298,40 PLN poprzez emisję 575 000 akcji na okaziciela serii F o wartości nominalnej 0,1 PLN każda akcja, tym samym kapitał podstawowy został podniesiony o 57 500 PLN. Jednostka uzyskała nadwyżkę środków z tytułu emisji ponad wartość nominalną w wysokości 11 442 500 PLN. Podwyższenie kapitału zostało zarejestrowane w Krajowym Rejestrze Sądowym prowadzonym przez Sąd Rejonowy w Warszawie dnia 27 lutego 2014 roku.

Zarząd Giełdy Papierów Wartościowych w Warszawie S.A. Uchwałą nr 346/2014 z dnia 25 marca 2014 roku postanowił wprowadzić z dniem 25 marca 2014 roku, w trybie zwykłym do obrotu giełdowego na rynku podstawowym akcje spółki Comperia.pl S.A.

Uchwałą Zarządu Spółki z dnia 27 marca 2014 roku w sprawie podwyższenia kapitału zakładowego Spółki w granicach kapitału docelowego oraz zmiany Statutu Zarząd poinformował, że w drodze emisji w podwyższonym kapitale zakładowym Spółki objętych zostało 4 907 akcji zwykłych na okaziciela serii D, o wartości nominalnej 0,10 zł każda akcja, tym samym został objęty w ramach podwyższenia kapitału zakładowy w wysokości 490,70 zł, tj. z kwoty 215 298,40 zł do kwoty 215 789,10 zł. Podwyższenie kapitału zostało zarejestrowane w Krajowym Rejestrze Sądowym prowadzonym przez Sąd Rejonowy w Warszawie dnia 17 kwietnia 2014 roku.

39 Informacje dotyczące wypłaconej (lub zadeklarowanej) dywidendy, łącznie i w przeliczeniu na jedną akcję, z podziałem na akcje zwykłe i uprzywilejowane.

W I półroczu 2015 nie wypłacano dywidendy.

40 Wskazanie zdarzeń, które wystąpiły po dniu, na który sporządzono skrócone śródroczne jednostkowe sprawozdanie finansowe, nieujętych w tym sprawozdaniu, a mogących w znaczący sposób wpłynąć na przyszłe wyniki finansowe emitenta.

Nie wystąpiły takie zdarzenia.

41 Informacje dotyczące zmian zobowiązań warunkowych lub aktywów warunkowych, które nastąpiły od czasu zakończenia ostatniego roku obrotowego.

Nie wystąpiły zmiany zobowiązań i aktywów warunkowych od czasu zakończenia ostatniego roku obrotowego.

42 Rodzaj oraz kwoty pozycji wpływających na aktywa, zobowiązania, kapitał, wynik finansowy netto lub przepływy środków pieniężnych, które są nietypowe ze względu na ich rodzaj, wielkość lub częstotliwość.

Spółka nie odnotowała nietypowych zdarzeń w okresie od dnia 1 stycznia 2015 do dnia 30 czerwca 2015r.

Na wynik netto za okres 6 miesięcy 2014 roku znaczący wpływ miało zdarzenie o charakterze jednorazowym. W dniu 30 czerwca 2014 roku Spółka zawarła umowę, w wyniku której dokonała zakupu przedsiębiorstwa pod nazwą TELEPOLIS.PL M. Kozłowski & W. Tomaszewski s.c. Na mocy umowy na Jednostkę zostały przeniesione następujące aktywa: nazwa przedsiębiorstwa, tj. "TELEPOLIS.PL" i logotyp znaku towarowego, prawa z dokonanej zgłoszenia do OHIM z dnia 19 marca 2014 roku mającego na celu uzyskanie praw wyłącznych do znaku towarowego wraz z wszelkimi autorskimi prawami majątkowymi do logotypu znaku towarowego, prawa i obowiązki z rejestracji domen internetowych, wszelkie autorskie prawa majątkowe do dóbr niematerialnych

wykorzystywanych w działalności serwisu, prawa do kont, serwer, na którym umieszczony jest zakupiony serwis wraz z prawami i obowiązkami wynikającymi z umowy kolokacji, licencja niewyłączna na korzystanie z systemu CMS ABEON, wykaz zbiorów danych utworzonych w związku z działalnością Serwisu, wymienionych w załączniku 2.3.8 do niniejszej umowy ("Zbiory Danych"), prawa do tytułu prasowego. Łączna cena zakupu wyniosła 2 550 tys. zł.

W wyniku opisanej transakcji pozycja wartości niematerialnych zwiększyła się o wartość nabytych składników aktywów przyjętych w wartości godziwej w kwocie 5 896 tys. zł. W sprawozdaniu wykazana została rezerwa z tytułu odroczonego podatku dochodowego o wartości 1 120 tys. zł. Na transakcji zrealizowany został zysk na okazajnym nabyciu w kwocie 2 225 tys. zł.

43 Zarządzanie ryzykiem finansowym

Do głównych instrumentów finansowych, które posiada Spółka, należą aktywa finansowe, takie jak należności z tytułu dostaw i usług, środki pieniężne i depozyty krótkoterminowe, które powstają bezpośrednio w toku prowadzonej przez nią działalności.

Zasadą stosowaną przez Jednostkę obecnie i przez cały okres objęty sprawozdaniem jest nieprowadzenie obrotu instrumentami finansowymi.

Główne rodzaje ryzyka wynikającego z instrumentów finansowych Spółki obejmują ryzyko stopy procentowej, ryzyko związane z płynnością, ryzyko walutowe oraz ryzyko kredytowe. Zarząd Spółki weryfikuje i uzgadnia zasady zarządzania każdym z tych rodzajów ryzyka – zasady te zostały w skrócie omówione poniżej. Jednostka monitoruje również ryzyko cen rynkowych dotyczące wszystkich posiadanych przez nią instrumentów finansowych.

Ryzyko stopy procentowej

Narażenie Jednostki na ryzyko wywołane zmianami stóp procentowych nie jest istotne ze względu na brak długoterminowych zobowiązań finansowych. Wszystkie formy finansowania działalności są oparte o zmienną stopę procentową bazującą na stawce WIBOR. Oprocentowanie instrumentów finansowych o zmiennym oprocentowaniu jest aktualizowane w okresach poniżej jednego roku. Spółka na bieżąco monitoruje sytuację związaną z decyzjami Rady Polityki Pieniężnej, mającymi bezpośredni wpływ na rynek stóp procentowych w kraju.

Ryzyko kredytowe

Jednostka zawiera transakcje wyłącznie z renomowanymi firmami o dobrej zdolności kredytowej. Ponadto, dzięki bieżącemu monitorowaniu stanów należności, narażenie Jednostki na ryzyko nieściągalnych należności jest nieznaczne. W odniesieniu do innych aktywów finansowych Spółki, takich jak środki pieniężne i ich ekwiwalenty, ryzyko kredytowe Jednostki powstaje w wyniku niemożności dokonania zapłaty przez drugą stronę umowy, a maksymalna ekspozycji na to ryzyko równa jest wartości bilansowej tych instrumentów. W Jednostce nie występują istotne koncentracje ryzyka kredytowego.

Ryzyko związane z płynnością

Kierownictwo Spółki monitoruje ryzyko braku funduszy. Celem Jednostki jest utrzymanie równowagi pomiędzy ciągłością a elastycznością finansowania, poprzez korzystanie z rozmaitych źródeł finansowania.

Ryzyko walutowe

Jednostka prowadzi działalność głównie na rynku krajowym w walucie polskiej, dlatego nie jest w istotny sposób na ryzyko kursowe. Większość należności i zobowiązań denominowana jest w walucie krajowej. Spółka nie stosuje pochodnych instrumentów zabezpieczających przed ryzykiem kursowym.

Wartość bilansowa i wartość godziwa klas instrumentów finansowych.

	Kategoria zgodnie z MSR 39	Wartość bilansowa		Wartość godziwa	
		30.06.2015	31.12.2014	30.06.2015	31.12.2014
Aktywa finansowe					
Należności z tytułu dostaw i usług	PiN	2 957	3 000	2 957	3 000
Należności pozostałe	PiN	215	1 472	215	1 472
Środki pieniężne i ich ekwiwalenty	DDS	5 908	6 061	5 908	6 061
Zobowiązania finansowe					
Kredyty bankowe i pożyczki zaciągnięte	PZFwgZK	0	0	0	0
Zobowiązania z tytułu dostaw i usług	PZFwgZK	1 210	1 423	1 210	1 423
Zobowiązania pozostałe	PZFwgZK	685	701	685	701
Zobowiązanie z tytułu podatku dochodowego	PZFwgZK	130	0	130	0

Użyte skróty:

- WwWGpWF – Aktywa/ zobowiązania finansowe wyceniane w wartości godziwej przez wynik finansowy,
PiN – Pożyczki i należności,
PZFwgZK – Pozostałe zobowiązania finansowe wyceniane według zamortyzowanego kosztu,
DDS – Aktywa finansowe dostępne do sprzedaży

Wartość godziwa instrumentów finansowych, jakie Spółka posiadała na dzień 30 czerwca 2015 roku i 31 grudnia 2014 roku nie odbiegała istotnie od wartości prezentowanej w sprawozdaniach finansowych za poszczególne lata z następujących powodów :

- w odniesieniu do instrumentów krótkoterminowych ewentualny efekt dyskonta nie jest istotny,
- instrumenty te dotyczą transakcji zawieranych na warunkach rynkowych.

Jednostka dokonuje wyceny wartości godziwej posługując się następującą hierarchią:

- ceny notowane (nieskorygowane) z aktywnych rynków dla identycznych aktywów lub zobowiązań,
- dane wejściowe inne, niż notowane ceny poziomu 1, które są pośrednio lub bezpośrednio możliwe do zaobserwowania. Jeśli składnik aktywów lub zobowiązanie ma określony okres życia, dane wejściowe muszą być możliwe do zaobserwowania zasadniczo przez cały ten okres.
- dane wejściowe, które nie opierają się na danych rynkowych możliwych do zaobserwowania. Zastosowane założenia muszą odzwierciedlać te, które byłyby zastosowane przez uczestników rynku, włączając ryzyko.

Na dzień 30 czerwca 2015 roku i 31 grudnia 2014 roku Jednostka nie posiadała instrumentów finansowych wycenionych w wartości godziwej.

Ze względu na brak istotności aktywów i zobowiązań finansowych w walutach obcych (wartości na poszczególne dni bilansowe poniżej 1 tys. PLN) nie zostanie przedstawiona szczegółowa struktura walutowa instrumentów finansowych.

Na dzień 30 czerwca 2015 nie wystąpiły zdarzenia mające wpływ na wartość godziwą aktywów finansowych i zobowiązań finansowych jednostki.

Nie dokonano zmiany w klasyfikacji aktywów finansowych w wyniku zmiany celu lub wykorzystania tych aktywów.

44 Zarządzanie kapitałem.

Głównym celem zarządzania kapitałem Spółki jest utrzymanie dobrego ratingu kredytowego i bezpiecznych wskaźników kapitałowych, które wspierałyby działalność operacyjną Jednostki i zwiększały wartość dla jej akcjonariuszy.

Spółka zarządza strukturą kapitałową i w wyniku zmian warunków ekonomicznych wprowadza do niej zmiany. W celu utrzymania lub skorygowania struktury kapitałowej, Jednostka może zmienić wypłatę dywidendy dla akcjonariuszy, zwrócić kapitał akcjonariuszom lub wyemitować nowe akcje. W roku zakończonym dnia 31 grudnia 2014 roku, 30 czerwca 2015 roku nie wprowadzono żadnych zmian do celów, zasad i procesów obowiązujących w tym obszarze.

Wyszczególnienie	30.06.2015	31.12.2014
Oprocentowane kredyty i pożyczki	-	-
Zobowiązania leasingowe	-	-
Zobowiązania handlowe i pozostałe zobowiązania	2 026	2 124
Środki pieniężne i ich ekwiwalenty	-5 908	-6 061
Zadłużenie netto	- 3 882	-3 937
Kapitał własny	27 623	25 432
Kapitał i zadłużenie netto	23 741	21 494
Wskaźnik dźwigni	0,86	0,85

45 Działalność zaniechana

Działalność zaniechana w bieżącym oraz poprzednim okresie sprawozdawczym nie wystąpiła.

Bartosz Michałek

Karol Wilczko

Prezes Zarządu

Wiceprezes Zarządu

Warszawa, dnia 28 sierpnia 2015 roku