



**SKRÓCONE ŚRÓDROCZNE SKONSOLIDOWANE
SPRAWOZDANIE FINANSOWE ZA OKRES
OD 01 STYCZNIA 2017 ROKU
DO 30 CZERWCA 2017 ROKU**

29 września 2017 roku

(wszystkie kwoty w tabelach wyrażone w tysiącach PLN, o ile nie podano inaczej)

SPIS TREŚCI

A. WYBRANE DANE FINANSOWE	4
B. ŚRÓDROCZNE SKRÓCONE SKONSOLIDOWANE SPRAWOZDANIE FINANSOWE GRUPY KAPITAŁOWEJ COMPERIA.PL S.A. ZA 6 MIESIĘCY 2017 ROKU	5
C. ŚRÓDROCZNE SKRÓCONE JEDNOSTKOWE SPRAWOZDANIE FINANSOWE SPÓŁKI COMPERIA.PL S.A. ZA 6 MIESIĘCY 2017 ROKU	26

(wszystkie kwoty w tabelach wyrażone w tysiącach PLN, o ile nie podano inaczej)

OŚWIADCZENIA ZARZĄDU COMPERIA.PL

Niniejszym oświadczamy, iż: wedle naszej najlepszej wiedzy:

- a. skrócone śródroczne skonsolidowane sprawozdanie finansowe i dane porównywalne sporządzone zostały zgodnie z obowiązującymi zasadami rachunkowości oraz odzwierciedlają w sposób prawdziwy, rzetelny i jasny sytuację majątkową i finansową Grupy kapitałowej Comperia.pl oraz jej wynik finansowy,
- b. skrócone śródroczne sprawozdanie z działalności Grupy kapitałowej Comperia.pl zawiera prawdziwy obraz rozwoju i osiągnięć oraz sytuacji Grupy kapitałowej, w tym opis podstawowych zagrożeń i ryzyka;
- c. podmiot uprawniony do badania sprawozdań finansowych, dokonujący przeglądu skróconego śródrocznego skonsolidowanego sprawozdania finansowego, został wybrany zgodnie z przepisami prawa oraz podmiot ten oraz biegli rewidenci, dokonujący tego przeglądu, spełniali warunki do wydania bezstronnego i niezależnego raportu z przeglądu o badanym skróconym śródrocznym skonsolidowanym sprawozdaniu finansowym, zgodnie z obowiązującymi przepisami i normami zawodowymi;

Prezes Zarządu
Grzegorz Długosz

Wiceprezes Zarządu
Karol Wilczko

Członek Zarządu
Szymon Fiecek

Członek Zarządu
Wojciech Małek

Warszawa, 29 września 2017 roku

(wszystkie kwoty w tabelach wyrażone w tysiącach PLN, o ile nie podano inaczej)

A. WYBRANE DANE FINANSOWE

Wybrane dane finansowe, zawierające podstawowe pozycje skróconego skonsolidowanego sprawozdania finansowego (również przeliczone na euro).).

	tys. PLN			tys. EUR		
	za okres	za okres	za okres	za okres	za okres	za okres
	od 2017-01-01 do 2017-06-30	od 2016-01-01 do 2016-12-31	od 2016-01-01 do 2016-06-30	od 2017-01-01 do 2017-06-30	od 2016-01-01 do 2016-12-31	od 2016-01-01 do 2016-06-30
Przychody netto ze sprzedaży	10 120	16 368	5 645	2 383	3 741	1 289
Zysk (strata) ze sprzedaży	-1 569	-6 915	-4 425	-369	-1 580	-1 010
Zysk (strata) z działalności operacyjnej	-1 210	-9 838	-3 848	-285	-2 248	-878
Zysk (strata) z działalności operacyjnej przed amortyzacją (EBITDA)	965	-1 985	-1 550	227	-454	-354
Zysk (strata) przed opodatkowaniem	-1 226	-9 836	-3 837	-289	-2 248	-876
Zysk (strata) netto	-1 388	-8 862	-3 711	-327	-2 025	-847
Przepływy pieniężne netto z działalności operacyjnej	576	-1 232	-944	136	-281	-216
Przepływy pieniężne netto z działalności inwestycyjnej	-315	-1 880	-1 467	-74	-430	-335
Przepływy pieniężne netto z działalności finansowej	625	632	-	147	144	-
Przepływy pieniężne netto – razem	886	-2 480	-2 411	209	-567	-550
Aktywa/Pasywa razem	17 428	17 806	23 203	4 124	4 025	5 243
Aktywa trwałe	12 217	14 198	19 598	2 891	3 209	4 428
Aktywa obrotowe	5 211	3 608	3 606	1 233	816	815
Kapitał własny	11 197	12 319	17 529	2 649	2 785	3 961
Zobowiązania razem	6 231	5 487	5 674	1 474	1 240	1 282
Zobowiązania długoterminowe	2 128	1 915	2 795	503	433	632
Zobowiązania krótkoterminowe	4 103	3 572	2 879	971	807	651
Liczba akcji (tys. szt.)[1]	2 157 891	2 157 891	2 157 891	2 157 891	2 157 891	2 157 891
Zysk (strata) na jedną akcję zwykłą (w PLN / EUR)	-0,64	-4,11	-1,72	-0,15	-0,94	-0,39
Rozwodniony zysk (strata) na jedną akcję zwykłą (w zł / EUR)	-0,64	-4,11	-1,72	-0,15	-0,94	-0,39
Wartość księgowa na jedną akcję (w PLN /EUR)	5,19	5,71	8,12	1,23	1,30	1,84

Wybrane pozycje sprawozdania z sytuacji finansowej zaprezentowane w raporcie w walucie EURO zostały przeliczone według, ogłoszonego przez Narodowy Bank Polski, średniego kursu euro z dnia 30 czerwca 2017 r. 4,2265 PLN/EURO; z dnia 31 grudnia 2016 r. 4,4240 PLN/EURO, z dnia 30 czerwca 2016 r. 4,4255 PLN/EURO.

Wybrane pozycje sprawozdania z całkowitych dochodów oraz sprawozdania z przepływów pieniężnych przeliczono na EURO według, ogłoszonego przez Narodowy Bank Polski, kursu stanowiącego średnią arytmetyczną średnich kursów dla EURO, obowiązujących na ostatni dzień każdego zakończonego miesiąca w okresach: od 1 stycznia do 30 czerwca 2017 roku., od 1 stycznia do 31 grudnia 2016 roku oraz od 1 stycznia do 30 czerwca 2016 (odpowiednio: 4,2474 PLN/EURO, 4,3757 PLN/EURO i 4,3805 PLN/EURO).

(wszystkie kwoty w tabelach wyrażone w tysiącach PLN, o ile nie podano inaczej)

B. ŚRÓDROCZNE SKRÓCONE SKONSOLIDOWANE SPRAWOZDANIE FINANSOWE GRUPY KAPITAŁOWEJ COMPERIA.PL S.A. ZA 6 MIESIĘCY 2017 ROKU

SKRÓCONE ŚRÓDROCZNE SKONSOLIDOWANE SPRAWOZDANIE Z ZYSKÓW I STRAT ORAZ POZOSTAŁYCH CAŁKOWITYCH DOCHODÓW

SPRAWOZDANIE Z CAŁKOWITYCH DOCHODÓW	Nota	1.01.2017- 30.06.2017	1.01.2016- 30.06.2016
		PLN'000	PLN'000
Działalność kontynuowana			
Przychody		10 659	6 256
Przychody ze sprzedaży		10 120	5 645
Pozostałe przychody		539	612
Koszty działalności operacyjnej		11 869	10 104
Usługi obce		6 842	4 712
Wynagrodzenia		1 987	2 345
Amortyzacja		2 175	2 298
Podatki i opłaty		157	128
Ubezpieczenie społeczne i inne świadczenia		320	338
Zużycie materiałów i surowców		107	114
Pozostałe koszty		280	168
Zysk (strata) z działalności operacyjnej		-1 210	-3 848
Zysk na okazjnym nabyciu		-	-
Przychody finansowe		5	13
Koszty finansowe		22	2
Zysk (strata) przed opodatkowaniem		-1 226	-3 837
Podatek dochodowy		162	-125
Zysk (strata) netto z działalności kontynuowanej		-1 388	-3 711
Zysk (strata) netto z działalności zaniechanej		-	-
Inne całkowite dochody		-	-
Całkowite dochody ogółem		-1 388	-3 711
<hr/>			
Średnia ważona liczba wyemitowanych akcji zwykłych zastosowana do obliczenia podstawowego zysku na jedną akcję ¹		2 157 891	2 157 891
Zysk netto na jedną akcję zwykłą z działalności kontynuowanej		-0,64	-1,72
Zysk netto na jedną akcję zwykłą z działalności zaniechanej		-	-

¹ Zastosowano średnią ważoną liczbę akcji zwykłych występujących w ciągu okresu (MSR 33 Zysk przypadający na jedną akcję, pkt 20).

(wszystkie kwoty w tabelach wyrażone w tysiącach PLN, o ile nie podano inaczej)

SKRÓCONE ŚRÓDROCZNE SKONSOLIDOWANE SPRAWOZDANIE Z SYTUACJI FINANSOWEJ

AKTYWA	Nota	30.06.2017	30.06.2016	31.12.2016
Aktywa trwałe		12 217	19 598	14 198
Wartości niematerialne		11 463	18 957	13 397
Rzeczowe aktywa trwałe		109	176	142
Udziały w jednostce zależnej		-	-	-
Aktywa z tytułu podatku odroczonego		645	465	659
Aktywa obrotowe		5 211	3 606	3 608
Należności z tytułu dostaw i usług		3 583	2 838	2 798
Należności pozostałe		48	55	49
Należność z tytułu podatku dochodowego		-	255	99
Środki pieniężne i ich ekwiwalenty		1 061	244	175
Pozostałe aktywa		519	214	487
Aktywa razem		17 428	23 203	17 806
<hr/>				
PASywa	Nota	30.06.2017	30.06.2016	31.12.2016
Razem kapitały		11 197	17 529	12 319
Kapitał akcyjny		216	216	216
Kapitał zapasowy		20 315	25 731	25 731
Kapitał z wyceny opcji menedżerskich		197	197	197
Zyski zatrzymane		-9 531	-8 615	-13 825
- w tym zysk (strata) netto		-1 388	-3 711	-8 862
Udziały niedające kontroli		-	-	-
Zobowiązanie długoterminowe		2 128	2 795	1 915
Rezerwa z tytułu podatku odroczonego		632	1 198	543
Pozostałe rezerwy		-	1	-
Kredyty bankowe i pożyczki zaciągnięte		496	-	-
Dotacje		1 000	1 596	1 372
Zobowiązania krótkoterminowe		4 103	2 879	3 572
Kredyty bankowe i pożyczki zaciągnięte		783	-	640
Zobowiązania z tytułu dostaw i usług		2 185	1 154	1 703
Zobowiązania pozostałe		539	672	467
Zobowiązanie z tytułu podatku dochodowego		-	-	-
Pozostałe rezerwy		-	308	166
Dotacje		596	745	596
Pasywa razem		17 428	23 203	17 806

(wszystkie kwoty w tabelach wyrażone w tysiącach PLN, o ile nie podano inaczej)

SKRÓCONE ŚRÓDROCZNE SKONSOLIDOWANE SPRAWOZDANIE Z PRZEPŁYWÓW PIENIĘŻNYCH

	1.01.2017- 30.06.2017	1.01.2016- 30.06.2016
PRZEPŁYWY ŚRODKÓW PIENIĘŻNYCH Z DZIAŁALNOŚCI OPERACYJNEJ		
I. Zysk / strata brutto	-1 226	-3 837
II. Korekty	1 802	2 892
1. Amortyzacja	2 175	2 298
2. Odsetki i udziały w zyskach (dywidendy)	14	-
3. Zysk (strata) z działalności inwestycyjnej	-	-
4. Zmiana stanu rezerw	-166	153
5. Zmiana stanu należności	-686	1 024
6. Zmiana stanu zobowiązań krótkoterminowych, z wyjątkiem pożyczek i kredytów	554	-105
7. Zmiana stanu zobowiązań z tytułu dotacji	-372	-372
8. Podatek dochodowy zapłacony	-	-73
9. Zmiana stanu pozostałych aktywów	283	-33
10. Koszty programu motywacyjnego	-	-
11. Zysk na okazjnym nabyciu	-	-
III. Przepływy pieniężne netto z działalności operacyjnej (I±II)	576	-944
PRZEPŁYWY ŚRODKÓW PIENIĘŻNYCH Z DZIAŁALNOŚCI INWESTYCYJNEJ		
I. Wpływy	-	-
II. Wydatki	315	1 467
1. Nabycie rzeczowych aktywów trwałych i wartości niematerialnych i prawnych	315	1 467
2. Nabycie udziałów w jednostce zależnej	-	-
III. Przepływy pieniężne netto z działalności inwestycyjnej (I-II)	-315	-1 467
PRZEPŁYWY ŚRODKÓW PIENIĘŻNYCH Z DZIAŁALNOŚCI FINANSOWEJ		
I. Wpływy	1 500	-
1. Dopłaty do kapitału	-	-
2. Kredyty bankowe i pożyczki zaciągnięte	1 500	-
3. Inne wpływy finansowe	-	-
II. Wydatki	875	-
1. Spłata kredytów bankowych i pożyczek zaciągniętych	861	-
2. Odsetki	14	-
3. Inne wydatki finansowe	-	-
III. Przepływy pieniężne netto z działalności finansowej (I-II)	625	-
PRZEPŁYWY PIENIĘŻNE NETTO RAZEM	886	-2 411
BILANSOWA ZMIANA STANU ŚRODKÓW PIENIĘŻNYCH, W TYM	886	-2 411
- zmiana stanu środków pieniężnych z tytułu różnic kursowych	-	-
ŚRODKI PIENIĘŻNE NA POCZĄTEK OKRESU	175	2 655
ŚRODKI PIENIĘŻNE NA KONIEC OKRESU (F +/- D), W TYM	1 061	244
- o ograniczonej możliwości dysponowania	-	-

(wszystkie kwoty w tabelach wyrażone w tysiącach PLN, o ile nie podano inaczej)

SKRÓCONE ŚRÓDROCZNE SKONSOLIDOWANE SPRAWOZDANIE ZE ZMIAN W KAPITALE WŁASNYM

Za okres od 1.01.2017 do 30.06.2017

	Kapitał zakładowy	Kapitał zapasowy	Kapitał z wyceny opcji menedżerskich	Kapitał rezerwowy	Zyski zatrzymane	Kapitał własny razem
Stan na 1 stycznia 2017 roku	216	25 731	197	-	-13 825	12 319
Całkowite dochody:	-	-5 416	-	-	4 294	-1 122
Zysk/strata netto roku obrotowego	-	-	-	-	-1 388	-1 388
Podział wyniku finansowego	-	-5 416	-	-	5 416	-
Korekta podatku za rok poprzedni	-	-	-	-	266	266
Transakcje z właścicielami:	-	-	-	-	-	-
Zawarcie umowy opcji menedżerskich na akcje	-	-	-	-	-	-
Emisja akcji/wydanie udziałów	-	-	-	-	-	-
Koszty emisji akcji	-	-	-	-	-	-
Stan na 30 czerwca 2017 roku	216	20 315	197	-	-9 531	11 197

Za okres od 1.01.2016 do 31.12.2016

	Kapitał zakładowy	Kapitał zapasowy	Kapitał z wyceny opcji menedżerskich	Kapitał rezerwowy	Zyski zatrzymane	Kapitał własny razem
Stan na 1 stycznia 2016 roku	216	25 184	197	-	-4 356	21 240
Całkowite dochody:	-	547	-	-	-9 469	-8 922
Zysk/strata netto roku obrotowego	-	-	-	-	-8 862	-8 862
Podział wyniku finansowego	-	547	-	-	-547	-
Korekta podatku za rok poprzedni	-	-	-	-	-60	-60
Transakcje z właścicielami:	-	-	-	-	-	-
Zawarcie umowy opcji menedżerskich na akcje	-	-	-	-	-	-
Emisja akcji/wydanie udziałów	-	-	-	-	-	-
Koszty emisji akcji	-	-	-	-	-	-
Stan na 31 grudnia 2016 roku	216	25 731	197	-	-13 825	12 319

Za okres od 1.01.2016 do 30.06.2016

	Kapitał zakładowy	Kapitał zapasowy	Kapitał z wyceny opcji menedżerskich	Kapitał rezerwowy	Zyski zatrzymane	Kapitał własny razem
Stan na 1 stycznia 2016 roku	216	25 184	197	-	-4 356	21 240
Całkowite dochody:	-	547	-	-	-4 259	-3 711
Zysk/strata netto roku obrotowego	-	-	-	-	-3 711	-3 711
Podział wyniku finansowego	-	547	-	-	-547	-
Korekta podatku za rok poprzedni	-	-	-	-	-	-
Transakcje z właścicielami:	-	-	-	-	-	-
Zawarcie umowy opcji menedżerskich na akcje	-	-	-	-	-	-
Emisja akcji/wydanie udziałów	-	-	-	-	-	-
Koszty emisji akcji	-	-	-	-	-	-
Stan na 30 czerwca 2016 roku	216	25 731	197	-	-8 615	17 529

(wszystkie kwoty w tabelach wyrażone w tysiącach PLN, o ile nie podano inaczej)

WYBRANE INFORMACJE OBJAŚNIAJĄCE

1 Informacje podstawowe

Dane Jednostki Dominującej

Comperia.pl S.A. (Jednostka Dominująca, Spółka) powstała z przekształcenia spółki Comperia.pl spółka z ograniczoną odpowiedzialnością w spółkę akcyjną. Przekształcenie Comperia.pl spółki z o.o. w spółkę akcyjną nastąpiło na podstawie uchwały Nadzwyczajnego Zgromadzenia Wspólników Grupy z dnia 8 czerwca 2011 roku (akt notarialny Rep A nr 9827/2011).

Jednostka Dominująca została wpisana do rejestru przedsiębiorców Krajowego Rejestru Sądowego, prowadzonego przez Sąd Rejonowy dla m. st. Warszawy w Warszawie, XIII Wydział Krajowego Rejestru Gospodarczego pod numerem KRS 0000390656 w dniu 4 lipca 2011 roku. Spółka posiada numer NIP 9512209854 oraz symbol REGON 140913752.

Siedziba Jednostki Dominującej mieści się w Warszawie (kod pocztowy: 02-673), przy ulicy Konstruktorskiej 13.

Czas trwania Jednostki Dominującej jest nieoznaczony.

Podstawowym przedmiotem działalności jest pośrednictwo finansowe.

Dane jednostki zależnej

Comperia Ubezpieczenia spółka z ograniczoną odpowiedzialnością została założona dnia 17 maja 2013 roku (akt notarialny Rep A nr 3273/2013).

Została wpisana do rejestru przedsiębiorców Krajowego rejestru Sądowego prowadzonego przez Sąd Rejonowy dla m. ST. Warszawy w Warszawie, XIII Wydział Gospodarczy Krajowego Rejestru Sądowego pod numerem 0000465027 w dniu 7 czerwca 2013 roku. Spółka posiada numer NIP 5213649980 oraz symbol REGON 146713965.

Siedziba Jednostki Zależnej mieści się w Warszawie (kod pocztowy: 02-673), przy ulicy Konstruktorska 13. Jednostka zależna posiada oddział w Lublinie.

Czas trwania Jednostki Zależnej jest nieoznaczony.

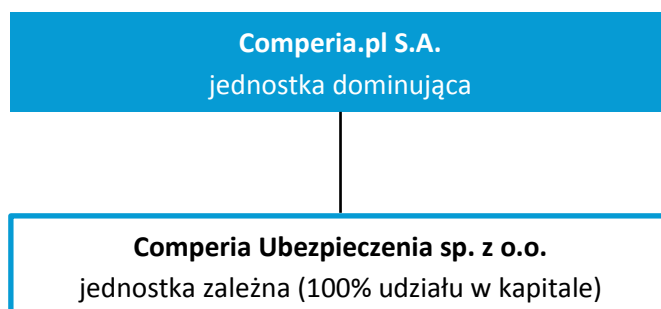
Jednostka zależna prowadzi działalność w zakresie pośrednictwa ubezpieczeniowego oraz działalność w zakresie sprzedaży w formie licencji aplikacji do zarządzania multiagencją ubezpieczeniową.

Opis organizacji Grupy Kapitałowe

W skład Grupy Comperia.pl (Grupa) wchodzi Comperia.pl S.A. oraz Comperia Ubezpieczenia spółka z o.o. Comperia.pl S.A. jest porównywarką produktów finansowych. Comperia Ubezpieczenia (wobec, której podmiotem dominującym jest Comperia.pl S.A.) została założona w maju 2013 roku. Comperia Ubezpieczenia sp. z o.o. prowadzi działalność w zakresie pośrednictwa ubezpieczeniowego oraz sprzedaży w formie licencji aplikacji do zarządzania multiagencją ubezpieczeniową.

(wszystkie kwoty w tabelach wyrażone w tysiącach PLN, o ile nie podano inaczej)

Struktura Grupy kapitałowej Comperia.pl:



W okresie od 1 stycznia 2017 do 30 czerwca 2017 roku w Grupie nie zachodziły żadne zmiany organizacyjne.

Organy Jednostki dominującej

Skład Zarządu Comperia.pl S.A., Jednostki Dominującej, na dzień 30 czerwca 2017 roku przedstawiał się następująco:

- Karol Wilczko – Wiceprezes Zarządu,
- Łukasz Tatarkiewicz – Członek Zarządu,
- Szymon Fiecek – Członek Zarządu.

Skład Zarządu Comperia.pl S.A., Jednostki Dominującej, na dzień sporządzenia skróconego śródrocznego skonsolidowanego sprawozdania finansowego przedstawiał się następująco:

- Grzegorz Długosz – Prezes Zarządu,
- Karol Wilczko – Wiceprezes Zarządu,
- Szymon Fiecek – Członek Zarządu,
- Wojciech Małek – Członek Zarządu

W okresie od 01 stycznia do 30 czerwca 2017 roku nie było zmian w Zarządzie Spółki. Po 30 czerwca do dnia sporządzenia skróconego śródrocznego skonsolidowanego sprawozdania finansowego miały miejsce następujące zmiany:

- Rada Nadzorcza ustaliła, że skład Zarządu nowej trzyletniej kadencji będzie trzyosobowy od 9 sierpnia 2017 roku, natomiast od 16 sierpnia 2017 roku będzie 4 osobowy. Jednocześnie Rada Nadzorcza powołała w skład Zarządu z dniem 16 sierpnia 2017 roku Pana Grzegorza Długosza powierzając mu pełnienie funkcji Prezesa Zarządu;
- w dniu 24 sierpnia 2017 roku Pan Łukasz Tatarkiewicz złożył rezygnację z pełnienia funkcji Członka Zarządu z dniem 31 sierpnia 2017 roku;
- w dniu 24 sierpnia 2017 roku Rada Nadzorcza Spółki powołała w skład Zarządu Spółki Pana Wojciecha Małka do pełnienia od dnia 1 września 2017 roku funkcji Członka Zarządu w ramach bieżącej kadencji rozpoczętej 9 sierpnia br.

Wszyscy członkowie Zarządu powołani są na wspólną kadencję.

Kompetencje i zasady pracy Zarządu Comperia.pl S.A. określone zostały w następujących dokumentach:

- Statut Spółki (dostępny na stronie internetowej Spółki),
- Regulamin Zarządu (dostępny na stronie internetowej Spółki),
- Kodeks Spółek Handlowych.

(wszystkie kwoty w tabelach wyrażone w tysiącach PLN, o ile nie podano inaczej)

Zwyczajne Walne Zgromadzenie Akcjonariuszy Spółki powołało w dniu 23 czerwca 2017 roku członków Rady Nadzorczej na nową trzyletnią kadencję rozpoczynającą się w dniu 26 czerwca 2017 roku.

Skład Rady Nadzorczej na dzień 30 czerwca 2017 roku oraz na dzień sporządzenia skróconego śródrocznego skonsolidowanego sprawozdania finansowego przedstawiał się następująco:

- Derek Alexander Christopher ,
- Marek Emanuel Dojnow,
- Adam Jabłoński
- Krzysztof Mędrala,
- Michał Piwowarczyk

Kompetencje i zasady pracy Rady Nadzorczej Comperia.pl S.A. określone zostały w następujących dokumentach:

- Statut Spółki (dostępny na stronie internetowej Spółki),
- Regulamin Rady Nadzorczej (dostępny na stronie internetowej Spółki),
- Kodeks Spółek Handlowych.

2 Przyjęte zasady rachunkowości

Oświadczenie o zgodności oraz ogólne zasady sporządzania

Prezentowane śródroczne skrócone skonsolidowane sprawozdanie finansowe zostało sporządzone zgodnie z Międzynarodowymi Standardami Sprawozdawczości Finansowej (MSSF) w szczególności w zgodności z MSR 34 „Śródroczne sprawozdania finansowe” oraz z Rozporządzeniem Ministra Finansów z dnia 19 lutego 2009 roku w sprawie informacji bieżących i okresowych przekazywanych przez emitentów papierów wartościowych oraz zgodnie z odpowiednimi standardami rachunkowości mającymi zastosowanie do śródrocznej sprawozdawczości finansowej przyjętymi przez Unię Europejską, opublikowanymi i obowiązującymi w czasie przygotowywania skróconego śródrocznego skonsolidowanego sprawozdania finansowego. Niniejsze śródroczne skrócone skonsolidowane sprawozdanie finansowe przedstawia rzetelnie sytuację finansową Grupy Kapitałowej Comperia.pl S.A. na dzień 30 czerwca 2017 roku oraz 31 grudnia 2016 roku, wyniki jej działalności za okres 6 miesięcy zakończony dnia 30 czerwca 2017 roku i 30 czerwca 2016 roku oraz przepływy pieniężne i zestawienie zmian w kapitale własnym za okres 6 miesięcy zakończony 30 czerwca 2017 roku i 30 czerwca 2016 roku.

Skrócone śródroczne skonsolidowane sprawozdanie finansowe zostało sporządzone przy założeniu kontynuowania działalności gospodarczej w okresie co najmniej 12 miesięcy po dniu bilansowym. Zarząd jednostki dominującej nie stwierdza na dzień podpisania niniejszego skróconego śródrocznego skonsolidowanego sprawozdania finansowego faktów i okoliczności które wskazywałyby na zagrożenia dla możliwości kontynuowania działalności przez Grupę w okresie 12 miesięcy po dniu bilansowym na skutek zamierzonego lub przymusowego zaniechania bądź istotnego ograniczenia przez nie dotychczasowej działalności.

Skrócone śródroczne skonsolidowane sprawozdanie finansowe nie zawiera wszystkich informacji, które ujawniane są w rocznym skonsolidowanym sprawozdaniu finansowym sporządzonym zgodnie z MSSF. Niniejsze skrócone śródroczne skonsolidowane sprawozdanie finansowe należy czytać łącznie ze skonsolidowanym sprawozdaniem finansowym Grupy Kapitałowej Comperia.pl za rok 2016.

Przy sporządzaniu śródrocznego skróconego skonsolidowanego sprawozdania finansowego przestrzegano tych samych zasad (polityki) rachunkowości i metod obliczeniowych co w ostatnim rocznym sprawozdaniu finansowym.

Walutą funkcjonalną i walutą prezentacji wszystkich pozycji skróconego śródrocznego sprawozdania finansowego jest PLN.

Skrócone śródroczne sprawozdanie finansowe i wszystkie dane objaśniające są podawane w tysiącach PLN.

Niniejsze skrócone śródroczne skonsolidowane sprawozdanie finansowe zostało zatwierdzone do publikacji przez Zarząd jednostki dominującej Comperia.pl S.A. w dniu 29 września 2017 roku.

(wszystkie kwoty w tabelach wyrażone w tysiącach PLN, o ile nie podano inaczej)

Nowe standardy, interpretacje i zmiany opublikowanych standardów

W niniejszym skróconym śródrocznym skonsolidowanym sprawozdaniu finansowym, dokonane przez Zarząd jednostki dominującej osądy w zakresie stosowanych przez Grupę Kapitałową Comperia.pl zasad rachunkowości i głównych źródeł szacowania niepewności, były takie same jak opisane w skonsolidowanym sprawozdaniu finansowym za rok 2016.

3 Informacje dotyczące segmentów operacyjnych, obszarach geograficznych i istotnych klientach

Grupa prowadzi jednorodną działalność, Zarząd Jednostki dominującej nie wyodrębnia segmentów oceniając wyniki Grupy.

Grupa działa na terenie Polski, wszystkie przychody ze sprzedaży osiąga na rynku krajowym.

4 Opis organizacji grupy kapitałowej emitenta, ze wskazaniem jednostek podlegających konsolidacji, a w przypadku emitenta będącego jednostką dominującą, który na podstawie obowiązujących go przepisów nie ma obowiązku lub może nie sporządzać skonsolidowanych sprawozdań finansowych - również wskazanie przyczyny i podstawy prawnej braku konsolidacji.

Grupa Kapitałowa Comperia.pl S.A. obejmuje:

- jednostkę dominującą Comperia.pl S.A.,
- jednostkę zależną Comperia Ubezpieczenia sp. z o.o., w której jednostka dominująca posiada 100% udziałów.

Spółka zależna podlega konsolidacji metodą pełną.

5 Wskazanie skutków zmian w strukturze jednostki gospodarczej, w tym w wyniku połączenia jednostek gospodarczych, przejęcia lub sprzedaży jednostek grupy kapitałowej emitenta, inwestycji długoterminowych, podziału, restrukturyzacji i zaniechania działalności.

W I półroczu 2017 roku nie wystąpiły zmiany w strukturze Grupy Kapitałowej Comperia.pl

6 Stanowisko zarządu odnośnie do możliwości zrealizowania wcześniej publikowanych prognoz wyników na dany rok, w świetle wyników zaprezentowanych w raporcie kwartalnym w stosunku do wyników prognozowanych.

Zarząd Jednostki Dominującej nie publikował skonsolidowanych prognoz za rok 2017.

(wszystkie kwoty w tabelach wyrażone w tysiącach PLN, o ile nie podano inaczej)

- 7 Wskazanie akcjonariuszy posiadających bezpośrednio lub pośrednio przez podmioty zależne co najmniej 5 % ogólnej liczby głosów na walnym zgromadzeniu emitenta na dzień przekazania raportu półrocznego wraz ze wskazaniem liczby posiadanych przez te podmioty akcji, ich procentowego udziału w kapitale zakładowym, liczby głosów z nich wynikających i ich procentowego udziału w ogólnej liczbie głosów na walnym zgromadzeniu oraz wskazanie zmian w strukturze własności znacznych pakietów akcji emitenta w okresie od przekazania poprzedniego raportu półrocznego.

Akcjonariusz	Liczba akcji	% akcji	Wartość nominalna (w PLN)	Liczba głosów na walnym zgromadzeniu	% udział głosów na walnym zgromadzeniu
Talnet Holding Limited	352 239	16,32%	35 223,90	697 239	24,52%
TFI Investors*	270 403	12,53%	27 040,30	270 403	9,51%
Marek Dojnow	213 452	9,89%	21 345,20	417 883	14,70%
Adam Jabłoński	141 941	6,58%	14 194,10	278 227	9,78%
Bartosz Michałek	192 334	8,91%	19 233,40	192 334	6,76%
Karol Wilczko	183 831	8,52%	18 383,10	183 831	6,46%
Pozostali	803 691	37,24%	80 369,10	803 691	28,26%
SUMA	2 157 891	100,00%	215 789,10	2 843 608	100,00%

* stan posiadania TFI Investors z dnia 23 czerwca 2017 roku (Walne Zgromadzenie Akcjonariuszy)

- 8 Zestawienie stanu posiadania akcji emitenta lub uprawnień do nich przez osoby zarządzające i nadzorujące emitenta na dzień przekazania raportu półrocznego, wraz ze wskazaniem zmian w stanie posiadania, w okresie od przekazania poprzedniego raportu kwartalnego, odrębnie dla każdej z osób.

Akcjonariusz	Liczba akcji	Wartość nominalna (zł)	Udział w kapitale	Udział w głosach
Karol Wilczko	183 831	18 383,10	8,52%	6,46%
Marek Dojnow	213 452	21 345,20	9,89%	14,70%
Adam Jabłoński	141 941	14 149,10	6,58%	9,78%
Szymon Fiecek	15 000	1 500,00	0,70%	0,53%

(wszystkie kwoty w tabelach wyrażone w tysiącach PLN, o ile nie podano inaczej)

Według informacji posiadanych przez Grupę w okresie od dnia przekazania ostatniego skonsolidowanego raportu kwartalnego do dnia publikacji niniejszego raportu nie było zmian w liczbie akcji posiadanych przez osoby zarządzające lub nadzorujące Comperia.pl S.A.:

Osoby zarządzające i nadzorujące Comperia.pl S.A. nie posiadały udziałów w jednostkach powiązanych Spółki.

9 Wskazanie postępowań toczących się przed sądem, organem właściwym dla postępowania arbitrażowego lub organem administracji publicznej.

W I półroczu 2017 roku żadna ze spółek Grupy Comperia.pl nie była stroną postępowań toczących się przed sądem, organem właściwym dla postępowania arbitrażowego lub organem administracji publicznej, których wartość stanowiła co najmniej 10 % kapitałów własnych spółki.

10 Wskazanie korekt błędów poprzednich okresów

W okresie I półrocza 2017 roku w dokonano skorygowania wyliczenia podatku odroczonego od korekt konsolidacyjnych. Ich wpływ odniesiono na zyski zatrzymane Grupy.

11 Informacje o zawarciu przez emitenta lub jednostkę od niego zależną jednej lub wielu transakcji z podmiotami powiązanymi, jeżeli pojedynczo lub łącznie są one istotne i zostały zawarte na innych warunkach niż rynkowe, z wyjątkiem transakcji zawieranych przez emitenta będącego funduszem z podmiotem powiązaniem, wraz ze wskazaniem ich wartości, przy czym informacje dotyczące poszczególnych transakcji mogą być zgrupowane według rodzaju, z wyjątkiem przypadku, gdy informacje na temat poszczególnych transakcji są niezbędne do zrozumienia ich wpływu na sytuację majątkową, finansową i wynik finansowy emitenta.

Spółki Grupy Comperia.pl. nie zawierały w I połowie 2017 roku transakcji z podmiotami powiązanymi, które pojedynczo lub łącznie są istotne i zostały zawarte na innych warunkach niż rynkowe.

(wszystkie kwoty w tabelach wyrażone w tysiącach PLN, o ile nie podano inaczej)

12 Informacje o niespłaceniu kredytu lub pożyczki lub naruszeniu istotnych postanowień umowy kredytu lub pożyczki, w odniesieniu do których nie podjęto żadnych działań naprawczych do końca okresu sprawozdawczego

Spółki z Grupy Comperia.pl na dzień 30 czerwca 2017 nie były stroną żadnych umów kredytowych lub pożyczkowych, w przypadku których doszłoby do naruszenia postanowień umownych.

13 Przychody

PRZYCHODY ZE SPRZEDAŻY (STRUKTURA RZECZOWA/ RODZAJE DZIAŁALNOŚCI)	1.01.2017- 30.06.2017	1.01.2016- 30.06.2016
Przychody ze sprzedaży usług	10 120	5 645
w tym: od jednostek powiązanych		
Pozostałe przychody	539	612
w tym: od jednostek powiązanych		
Przychody sprzedaży, razem	10 659	6 256
w tym: od jednostek powiązanych		

Grupa uzyskuje przychody przede wszystkim z reklamy efektywnościowej oraz sprzedaży powierzchni reklamowej na stronach internetowych, będących narzędziami pozwalającymi na porównywanie różnych produktów finansowych.

14 Pozostałe przychody

Wyszczególnienie	1.01.2017- 30.06.2017	1.01.2016- 30.06.2016
Przychody z tytułu dotacji	372	372
Rozwiązane rezerwy	166	98
Pozostałe przychody	1	141
Razem	539	612

Jako przychody z działalności operacyjnej, z tytułu dotacji Grupa ujmuje przede wszystkim odpisy z tytułu rozliczenia okresowego dotacji otrzymanych na zakup środków trwałych i wytworzenie wartości niematerialnej w okresie amortyzacji środków trwałych proporcjonalnie do okresu ich amortyzacji.

(wszystkie kwoty w tabelach wyrażone w tysiącach PLN, o ile nie podano inaczej)

15 Koszty działalności operacyjnej

KOSZTY AMORTYZACJI	1.01.2017- 30.06.2017	1.01.2016- 30.06.2016
Amortyzacja rzeczowych aktywów trwałych	34	116
Amortyzacja wartości niematerialnych	2 141	2 182
Koszty amortyzacji, razem	2 175	2 298

KOSZTY USŁUG OBCYCH	1.01.2017- 30.06.2017	1.01.2016- 30.06.2016
Usługi podwykonawców	1 232	1 492
Usługi marketingowe	4 854	2 165
Usługi najmu	258	273
Usługi informatyczne	73	78
Usługi sprzedaży	69	89
Pozostałe usługi	356	616
Koszty usług obcych, razem	6 842	4 712

Wysoki udział usług obcych w kosztach działalności podstawowej wynikał z charakteru prowadzonej przez Grupę działalności. Główne pozycje w kosztach usług w pierwszej połowie roku 2017 to koszty związane z Programem Partnerskim Comperia Lead oraz koszty marketingowe.

16 Rzeczowe aktywa trwałe i wartości niematerialne

RZECZOWE AKTYWA TRWAŁE	30.06.2017	31.12.2016
a) środki trwałe, w tym:	109	142
urządzenia techniczne i maszyny	58	87
Rzeczowe aktywa trwałe	109	142

	30.06.2016	31.12.2016
Zmiana stanu w wartości brutto		
Stan na początek okresu	551	462
Stan brutto na koniec okresu:	551	551
Skumulowana amortyzacja na początek okresu:	409	260
Skumulowana amortyzacja na koniec okresu	442	409
Stan netto na koniec okresu:	109	142

WARTOŚCI NIEMATERIALNE	30.06.2017	31.12.2016
Koszty zakończonych prac rozwojowych	6 234	7 504
Inne wartości niematerialne i prawne	5 229	5 893
Razem	11 463	13 397

Na dzień 30 czerwca 2017 roku Grupa w wartościach niematerialnych wykazuje nabyte licencje oraz prace rozwojowe.

(wszystkie kwoty w tabelach wyrażone w tysiącach PLN, o ile nie podano inaczej)

Prace rozwojowe, aktywowane w pozycji wartości niematerialnych dotyczą aktywowanych kosztów budowy stron internetowych i programów komputerowych zapewniających pożądane na tych stronach użyteczności oraz kosztów budowy integrującego systemu informatycznego.

Wszystkie wartości niematerialne są własnością Grupy, żadne nie są używane na podstawie najmu, dzierżawy lub innej umowy, w tym umowy leasingu.

Grupa nie dokonywała zabezpieczeń na wartościach niematerialnych.

Na dzień 30 czerwca 2017 roku Grupa nie posiadała zawartych umów zobowiązujących ją do zakupu wartości niematerialnych.

Grupa posiada wartości niematerialne i prawne o nieokreślonym czasie używania, dla których przeprowadziła na dzień 30 czerwca 2017 roku testy na utratę wartości, w postaci wyceny DCF.

Na dzień bilansowy dokonano przeglądu użyteczności oraz dochodowości poszczególnych wartości niematerialnych i prawnych Grupy. Na dzień 30 czerwca 2017 roku nie rozpoznano konieczności dokonania dodatkowych odpisów aktualizujących ich wartość.

ZMIANY WARTOŚCI NIEMATERIALNYCH

Stan na	30.06.2017	31.12.2016
ZMIANY POZOSTAŁYCH WARTOŚCI NIEMATERIALNYCH WG GRUP RODZAJOWYCH		
(poza wartościami niematerialnymi w toku wytwarzania i wartością firmy)	Prace rozwojowe, inne wartości niematerialne	Prace rozwojowe, inne wartości niematerialne
Wartość brutto wartości niematerialnych na początek okresu	30 256	29 465
zwiększenia	241	2 467
nabycie	-	2 467
inne	241	-
zmniejszenia	-	-1 676
Wartość brutto wartości niematerialnych na koniec okresu	30 497	30 256
Skumulowana amortyzacja na początek okresu	-14 391	-9 703
amortyzacja za okres	-2 175	-4 688
zwiększenia	-2 175	-4 857
amortyzacja okresu bieżącego	-2 175	-4 857
zmniejszenia	-	169
Skumulowana amortyzacja na koniec okresu	-16 566	-14 391
	- 2 468	-
Odpisy z tytułu utraty wartości na początek okresu	-2 468	- 2 468
Odpisy z tytułu utraty wartości na koniec okresu		
Wartość netto pozostałych wartości niematerialnych na koniec okresu	11 463	13 397

(wszystkie kwoty w tabelach wyrażone w tysiącach PLN, o ile nie podano inaczej)

17 Należności handlowe oraz pozostałe należności

Wyszczególnienie	30.06.2017	31.12.2016
Należności handlowe brutto	3 786	3001
Odpis aktualizujący wartość należności	203	203
Należności handlowe netto	3 583	2 798
Należności z tytułu podatku dochodowego	-	99
Inne należności	48	49
Razem	3 631	2 946

Wyszczególnienie	30.06.2017	31.12.2016
Należności pozostałe, w tym:	48	49
- należności dochodzone na drodze sądowej	-	-
Należności publiczno-prawne, bez podatku bieżącego	30	38
Dotacje	-	-
Należności pozostałe (w tym zaliczki na środki trwałe, zapasy, dostawy)	18	11
Należności pozostałe brutto, razem	48	49
Odpisy aktualizujące wartość należności	-	-
Należności pozostałe netto, razem	48	49
- w tym od jednostek powiązanych	-	-

Wartość księgową netto należności jest zbliżona do ich wartości godziwej.

Zmiany stanu odpisu aktualizującego wartości należności handlowych:

Wyszczególnienie	30.06.2017	31.12.2016
Stan na dzień 1 stycznia	203	186
Utworzenie odpisów	-	32
Odwrocenie odpisów ("-")	-	-
Razem	203	203

18 Pozostałe aktywa

POZOSTAŁE AKTYWA	30.06.2017	31.12.2016
Koszty usług obcych	12	55
Wydatki na prace rozwojowe w toku wytwarzania	469	154
Rozliczenie międzyokresowe przychodów	-	234
VAT do rozliczenia w następnych okresach	38	44
Krótkoterminowe pozostałe aktywa, razem	519	487

Na dzień bilansowy dokonano przeglądu użyteczności oraz dochodowości poszczególnych nakładów poniesionych na prace rozwojowe w toku wytwarzania. Na dzień 30 czerwca 2017 roku nie rozpoznano konieczności dokonania dodatkowych odpisów aktualizujących ich wartość.

(wszystkie kwoty w tabelach wyrażone w tysiącach PLN, o ile nie podano inaczej)

19 Kapitał podstawowy

Na dzień 30 czerwca 2017 roku oraz na dzień 31 grudnia 2016 roku kapitał Jednostki dominującej wynosił 215.789,10 zł i dzielił się na następujące serie akcji o wartości nominalnej 0,10 zł każda:

Seria akcji	Liczba akcji	Rodzaj
Seria A	685 717	imienne, uprzywilejowane co do głosu w stosunku 2:1)
Seria A	404 703	zwykłe, na okaziciela
Seria B	124 080	zwykłe, na okaziciela
Seria C	121 450	zwykłe, na okaziciela
Seria D	26 041	zwykłe, na okaziciela
Seria E	220 900	zwykłe, na okaziciela
Seria F	575.000	zwykłe, na okaziciela
Razem	2 157 891	

20 Pozostałe kapitały

W ramach kapitału zapasowego, którego wartość na koniec czerwca 2017 roku wyniosła 20 315 tys. zł. Grupa wykazała między innymi nadwyżkę ceny emisyjnej nad wartością nominalną akcji Comperia.pl S.A. objętych ofertą publiczną oraz poniesionych kosztów emisji.

POZOSTAŁE KAPITAŁY	30.06.2017	31.12.2016
Kapitał zapasowy:	20 315	25 731
- Zyski lat ubiegłych	-4 869	547
- Nadwyżka wartości emisyjnej nad nominalną	25 184	25 184
- Koszty emisji akcji	-	-
Kapitał z wyceny opcji menedżerskich	197	197
Zyski zatrzymane	- 9 531	-13 825
Pozostałe kapitały razem	10 981	12 103

(wszystkie kwoty w tabelach wyrażone w tysiącach PLN, o ile nie podano inaczej)

21 Zobowiązanie finansowe

Wyszczególnienie	30.06.2017	31.12.2016
Kredyty bankowe i pożyczki zaciągnięte długoterminowe	496	-
Kredyty bankowe i pożyczki zaciągnięte krótkoterminowe	783	640
Razem	1 279	640

Spółka zaciągnęła kredyt obrotowy, przekształcony w kredyt terminowy, w banku ING Bank Śląski. Termin spłaty ostatniej raty kredytu – 29.03.2019

22 Zobowiązania handlowe oraz pozostałe zobowiązania

Wyszczególnienie	30.06.2017	31.12.2016
Zobowiązania handlowe	2 185	1 703
Zobowiązania publiczno-prawne	290	200
Zobowiązania z tytułu wynagrodzeń	246	262
Pozostałe zobowiązania	3	5
Razem	2 724	2 170

Wartość księgową zobowiązań jest zbliżona do ich wartości godziwej.

Wartości bilansowe zobowiązań krótkoterminowych są wyrażone w całości w walucie PLN.

23 Wynagrodzenie kluczowego personelu Spółek z Grupy

Wynagrodzenie osób wchodzących w skład organów zarządzających oraz nadzorujących Jednostki Dominującej wypłacone lub należne:

Wyszczególnienie	1.01.2017- 30.06.2017	1.01.2016- 30.06.2016
Organy zarządzające	392	457
Organy nadzorujące	-	-
Razem	392	457

24 Podatek dochodowy

Wyszczególnienie	1.01.2017- 30.06.2017	1.01.2016- 30.06.2016
Podatek bieżący	-	-
Podatek odroczony	162	-125
Razem	162	-125

(wszystkie kwoty w tabelach wyrażone w tysiącach PLN, o ile nie podano inaczej)

Część bieżąca i odroczonego podatku dochodowego w roku 2016 i 2017 ustalona została według stawki równej 19% dla podstawy opodatkowania podatkiem dochodowym.

Najistotniejsze różnice przejściowe, od których Grupa tworzy aktywa i rezerwę z tytułu odroczonego podatku dochodowego dotyczą, różnic w wartościach netto podatkowych i bilansowych majątku trwałego, utworzonych odpisów na wartości niematerialne i prawne oraz należności handlowe Grupy, rezerw kosztowych oraz przychodowych a także z tytułu strat podatkowych możliwych do rozliczenia w okresach następnym.

25 Zysk przypadający na jedną akcję

Podstawowy zysk na akcję wylicza się jako iloraz zysku przypadającego na akcjonariuszy Jednostki Dominującej oraz średniej ważonej liczby akcji zwykłych w trakcie roku.

WYLICZENIE ZYSKU ROZWODNIONEGO	1.01.2017- 30.06.2017	1.01.2016- 31.12.2016	1.01.2016- 30.06.2016
Wynik netto z działalności kontynuowanej	- 1 388	-8 862	-3 711
Wynik netto na działalności zaniechanej	-	-	-
Wynik netto, razem	-1 388	-8 862	-3 711
Odsetki od umarzalnych akcji uprzywilejowanych zamiennych na akcje zwykłe	-	-	-
Wynik netto przypadający na zwykłych akcjonariuszy, zastosowany do obliczenia rozwodnionego zysku na jedną akcję	-1 388	-8 862	-3 711
LICZBA AKCJI	1.01.2017- 30.06.2017	1.01.2016- 31.12.2016	1.01.2016- 30.06.2016
Średnia ważona liczba wyemitowanych akcji zwykłych zastosowana do obliczenia podstawowego zysku na jedną akcję	2 157 891	2 157 891	2 157 891
Wpływ rozwodnienia:	-	-	-
Opcje na akcje	-	-	-
Umarzalne akcje uprzywilejowane	-	-	-
Średnia ważona liczba akcji zwykłych zastosowana do obliczenia rozwodnionego zysku na jedną akcję	2 157 891	2 157 891	2 157 891
WYLICZENIE ZYSKU NA JEDNĄ AKCJĘ	1.01.2016- 30.06.2016	1.01.2016- 31.12.2016	1.01.2016- 30.06.2016
Zysk netto na jedną akcję zwykłą z działalności kontynuowanej	-0,64	-4,11	-1,72
Rozwodniony zysk netto na jedną akcję zwykłą z działalności kontynuowanej	-0,64	-4,11	-1,72

26 Istotne zmiany wielkości szacunkowych.

Sprawozdanie finansowe będące częścią niniejszego raportu uwzględnia szacowane wartości przychodów (687 tys. zł) i kosztów (351 tys. zł) ich uzyskania w odniesieniu do działań wykonanych w I półroczu 2017 roku które zostaną rozliczone w okresach późniejszych, w łącznej kwocie netto 336 tys. zł., a także rozliczenie analogicznych szacunków dla działań wykonanych w IV kwartale 2016 roku w łącznej kwocie netto -68 tys. zł.

(wszystkie kwoty w tabelach wyrażone w tysiącach PLN, o ile nie podano inaczej)

27 Zwięzły opis istotnych dokonań lub niepowodzeń emitenta w okresie, którego dotyczy raport, wraz z wykazem najważniejszych zdarzeń ich dotyczących.

W pierwszym półroczu 2017 roku Grupa istotnie poprawiła wyniki w stosunku do analogicznego okresu roku poprzedniego. Poniżej prezentujemy kluczowe czynniki wpływające na wyniki zrealizowane w ciągu 6 miesięcy 2017 roku.

- Wzrost przychodów ze sprzedaży rok do roku o 79%. Działania zaplanowane w 2016 roku i wdrożone w 2017 polegające na lepszej penetracji sprzedażowej oraz pozyskaniu nowych klientów jak również rozszerzeniu bazy partnerów po stronie pozyskiwania leadów przyniosły spodziewany rezultat. Dodatkowo chcielibyśmy podkreślić, że znacząco wzrosły przychody z działalności ubezpieczeniowej z 328 tysięcy złotych w I połowie 2016r. do 719 tysięcy złotych w pierwszej połowie tego roku. Jest to o szczególnie ważne, gdyż Spółka planuje intensywnie rozwijać ten segment w kolejnych okresach i ma ku temu mocne fundamenty w postaci rosnącej liczby agentów i klientów. Mamy podpisane umowy na dystrybucję produktów ubezpieczeniowych 21 towarzystw ubezpieczeniowych. Pracujemy z ponad 200 agentami.
- Poprawa efektywności operacyjnej Grupy. Działania podjęte w 2016 roku w celu dostosowania struktury kosztów do przychodów polegające głównie na optymalizacji zatrudnienia przyniosły spodziewane efekty. W rezultacie przy wzroście przychodów ze sprzedaży na poziomie skonsolidowanym o 79% koszty działalności wzrosły jedynie o 17%, a zysk operacyjny przed amortyzacją (EBITDA) za okres 6 miesięcy 2017 roku wyniósł 965 tysięcy złotych, wobec straty EBITDA w analogicznym okresie roku poprzedniego w wysokości 1 550 tysięcy złotych.
- Ujemny skonsolidowany zysk netto za okres 6 miesięcy kończących się 30 czerwca 2017 roku wynika z dwóch głównych przyczyn:
 - a) Grupa inwestuje w rozwój ubezpieczeń. Wydatki ponoszone na rozwój są odnoszone w koszty w okresie ich poniesienia, natomiast efekty tych działań będą widoczne w przyszłych okresach.
 - b) Grupa poniosła koszty amortyzacji w wysokości 2 175 tysięcy złotych. Koszty te mają charakter niegotówkowy (jest to głównie koszt projektów technologicznych- np. Comperia Agent tworzonych przez Spółkę w latach 2014-2015).

28 Objaśnienia dotyczące sezonowości lub cykliczności działalności emitenta w prezentowanym okresie.

Nie dotyczy.

29 Informację dotyczącą emisji, wykupu i spłaty nieudziałowych i kapitałowych papierów wartościowych.

Nie dotyczy.

30 Informacje dotyczące wypłaconej (lub zadeklarowanej) dywidendy, łącznie i w przeliczeniu na jedną akcję, z podziałem na akcje zwykłe i uprzywilejowane.

W I półroczu 2017 roku nie wypłacano dywidendy.

(wszystkie kwoty w tabelach wyrażone w tysiącach PLN, o ile nie podano inaczej)

31 Wskazanie zdarzeń, które wystąpiły po dniu, na który sporządzono skrócone śródroczne skonsolidowane sprawozdanie finansowe, nieujętych w tym sprawozdaniu, a mogących w znaczący sposób wpłynąć na przyszłe wyniki finansowe emitenta.

Nie wystąpiły.

32 Informacje dotyczące zmian zobowiązań warunkowych lub aktywów warunkowych, które nastąpiły od czasu zakończenia ostatniego roku obrotowego.

Nie wystąpiły.

33 Rodzaj oraz kwoty pozycji wpływających na aktywa, zobowiązania, kapitał, wynik finansowy netto lub przepływy środków pieniężnych, które są nietypowe ze względu na ich rodzaj, wielkość lub częstotliwość.

Grupa nie odnotowała nietypowych zdarzeń w okresie od 01 stycznia do 30 czerwca 2017 roku.

34 Zarządzanie ryzykiem finansowym

Do głównych instrumentów finansowych, które posiada Grupa, należą aktywa finansowe, takie jak należności z tytułu dostaw i usług, środki pieniężne i depozyty krótkoterminowe, które powstają bezpośrednio w toku prowadzonej przez nią działalności.

W okresie objętym sprawozdaniem Grupa nie prowadziła obrotu instrumentami finansowymi.

Główne rodzaje ryzyka wynikającego z instrumentów finansowych Grupy obejmują ryzyko stopy procentowej, ryzyko związane z płynnością, ryzyko walutowe oraz ryzyko kredytowe. Zarząd Jednostki Dominującej weryfikuje i uzgadnia zasady zarządzania każdym z tych rodzajów ryzyka – zasady te zostały w skrócie omówione poniżej. Jednostka monitoruje również ryzyko cen rynkowych dotyczące wszystkich posiadanych przez nią instrumentów finansowych.

Ryzyko stopy procentowej

Dostępne formy finansowania działalności są oparte o zmienną stopę procentową bazującą na stawce WIBOR. Oprocentowanie instrumentów finansowych o zmiennym oprocentowaniu jest aktualizowane w okresach poniżej jednego roku. Grupa na bieżąco monitoruje sytuację związaną z decyzjami Rady Polityki Pieniężnej, mającymi bezpośredni wpływ na rynek stóp procentowych w kraju.

Ryzyko kredytowe

Grupa stara się zawierać transakcje wyłącznie z renomowanymi firmami o dobrej zdolności kredytowej. Ponadto, dzięki bieżącemu monitorowaniu stanów należności, narażenie Grupy na ryzyko nieściągalnych należności jest nieznaczne. W odniesieniu do innych aktywów finansowych Grupy, takich jak środki pieniężne i ich ekwiwalenty, ryzyko kredytowe powstaje w wyniku niemożności dokonania zapłaty przez drugą stronę umowy, a maksymalna wartość ekspozycji na to ryzyko równa jest wartości bilansowej tych instrumentów.

(wszystkie kwoty w tabelach wyrażone w tysiącach PLN, o ile nie podano inaczej)

Ryzyko związane z płynnością

Zarządy Spółek z Grupy na bieżąco monitorują ryzyko braku funduszy. Celem Grupy jest utrzymanie równowagi pomiędzy ciągłością a elastycznością finansowania poprzez korzystanie z różnych źródeł finansowania.

Ryzyko walutowe

Grupa prowadzi działalność głównie na rynku krajowym w walucie polskiej, dlatego nie jest w istotny sposób na ryzyko kursowe. Większość należności i zobowiązań denominowana jest w walucie krajowej. Grupa nie stosuje pochodnych instrumentów zabezpieczających przed ryzykiem kursowym.

Wartość bilansowa i wartość godziwa klas instrumentów finansowych.

	Kategoria zgodnie z MSR 39	Wartość bilansowa		Wartość godziwa	
		30.06.2017	31.12.2016	30.06.2017	31.12.2016
Aktywa finansowe					
Należności z tytułu dostaw i usług	PiN	3 583	2 798	3 583	2 798
Należności pozostałe	PiN	48	49	48	49
Należności z tytułu podatku dochodowego	PiN	-	99	-	99
Środki pieniężne i ich ekwiwalenty	DDS	1 061	175	1 061	175
Zobowiązania finansowe					
Kredyty bankowe i pożyczki zaciągnięte	PZFWgZK	1 279	640	1 279	640
Zobowiązania z tytułu dostaw i usług	PZFWgZK	2 185	1 703	2 185	1 703
Zobowiązania pozostałe	PZFWgZK	539	467	539	467
Zobowiązanie z tytułu podatku dochodowego	PZFWgZK	-	-	-	-

Użyte skróty:

- WwWGPWF – Aktywa/ zobowiązania finansowe wyceniane w wartości godziwej przez wynik finansowy,
- PiN – Pożyczki i należności,
- PZFWgZK – Pozostałe zobowiązania finansowe wyceniane według zamortyzowanego kosztu,
- DDS – Aktywa finansowe dostępne do sprzedaży

Wartość godziwa instrumentów finansowych, jakie Grupa posiadała na dzień 30 czerwca 2017 roku i 31 grudnia 2016 roku nie odbiegała istotnie od wartości prezentowanej w sprawozdaniach finansowych za poszczególne lata z następujących powodów :

- w odniesieniu do instrumentów krótkoterminowych ewentualny efekt dyskonta nie jest istotny,
- instrumenty te dotyczą transakcji zawieranych na warunkach rynkowych.

Jednostka dokonuje wyceny wartości godziwej posługując się następującą hierarchią:

- ceny notowane (nieskorygowane) z aktywnych rynków dla identycznych aktywów lub zobowiązań,
- dane wejściowe inne, niż notowane ceny poziomu 1, które są pośrednio lub bezpośrednio możliwe do zaobserwowania. Jeśli składnik aktywów lub zobowiązanie ma określony okres życia, dane wejściowe muszą być możliwe do zaobserwowania zasadniczo przez cały ten okres.
- dane wejściowe, które nie opierają się na danych rynkowych możliwych do zaobserwowania. Zastosowane założenia muszą odzwierciedlać te, które byłyby zastosowane przez uczestników rynku, włączając ryzyko.

Na dzień 30 czerwca 2017 roku i 31 grudnia 2016 roku Jednostka nie posiadała instrumentów finansowych wycenionych w wartości godziwej.

Ze względu na brak istotności aktywów i zobowiązań finansowych w walutach obcych (wartości na poszczególne dni bilansowe poniżej 1 tys. zł) nie zostanie przedstawiona szczegółowa struktura walutowa instrumentów finansowych.

(wszystkie kwoty w tabelach wyrażone w tysiącach PLN, o ile nie podano inaczej)

Na dzień 30 czerwca 2017 nie wystąpiły zdarzenia mające wpływ na wartość godziwą aktywów finansowych i zobowiązań finansowych jednostki.

Nie dokonano zmiany w klasyfikacji aktywów finansowych w wyniku zmiany celu lub wykorzystania tych aktywów.

35 Zarządzanie kapitałem.

Głównym celem zarządzania kapitałem Grupy jest utrzymanie dobrego ratingu kredytowego i bezpiecznych wskaźników kapitałowych, które wspierałyby działalność operacyjną Grupy i zwiększały wartość dla jej akcjonariuszy.

Grupa zarządza strukturą kapitałową i w wyniku zmian warunków ekonomicznych wprowadza do niej zmiany. W celu utrzymania lub skorygowania struktury kapitałowej, Grupa może zmienić wypłatę dywidendy dla akcjonariuszy, zwrócić kapitał akcjonariuszom lub wyemitować nowe akcje. W okresie od 01 stycznia do 30 czerwca 2017 roku nie wprowadzono żadnych zmian do celów, zasad i procesów obowiązujących w tym obszarze.

Wyszczególnienie	30.06.2017	31.12.2016
Oprocentowane kredyty i pożyczki	1 279	640
Środki pieniężne i ich ekwiwalenty	-1 061	-175
Zadłużenie netto	218	465
Kapitał własny	11 197	12 319
Zysk operacyjny przed amortyzacją (EBITDA)	965	-1 985
Wskaźnik zadłużenia netto do kapitałów własnych	0.02x	0.04x
Wskaźnik zadłużenia netto do EBITDA	0.2x	-

36 Działalność zaniechana

Działalność zaniechana w bieżącym oraz poprzednim okresie sprawozdawczym nie wystąpiła.

(wszystkie kwoty w tabelach wyrażone w tysiącach PLN, o ile nie podano inaczej)

**C. ŚRÓDROCZNE SKRÓCONE JEDNOSTKOWE SPRAWOZDANIE FINANSOWE SPÓŁKI
COMPERIA.PL S.A. ZA 6 MIESIĘCY 2017 ROKU**

**SKRÓCONE ŚRÓDROCZNE JEDNOSTKOWE SPRAWOZDANIE Z ZYSKÓW I STRAT ORAZ POZOSTAŁYCH
CAŁKOWITYCH DOCHODÓW**

SPRAWOZDANIE Z CAŁKOWITYCH DOCHODÓW	01.01.2017- 30.06.2017	01.01.2016- 30.06.2016
	PLN'000	PLN'000
Działalność kontynuowana		
Przychody	9 595	6 111
Przychody ze sprzedaży	9 296	5 670
Pozostałe przychody	299	441
Koszty działalności operacyjnej	9 746	8 400
Usługi obce	6 215	4 638
Wynagrodzenia	1 285	1 473
Amortyzacja	1 677	1 802
Podatki i opłaty	128	45
Ubezpieczenie społeczne i inne świadczenia	234	228
Zużycie materiałów i surowców	92	99
Pozostałe koszty	116	115
Zysk (strata) z działalności operacyjnej	-151	-2 289
Zysk na okazyjnym nabyciu	-	-
Przychody finansowe	52	13
Koszty finansowe	21	2
Zysk (strata) przed opodatkowaniem	-120	-2 278
Podatek dochodowy	122	-384
Zysk (strata) netto z działalności kontynuowanej	-242	-1 894
Zysk (strata) netto z działalności zaniechanej	-	-
Inne całkowite dochody	-	-
Całkowite dochody ogółem	-242	-1 894
Średnia ważona liczba wyemitowanych akcji zwykłych zastosowana do obliczenia podstawowego zysku na jedną akcję	2 157 891	2 157 891
Zysk netto na jedną akcję zwykłą z działalności kontynuowanej	-0,11	-0,88
Zysk netto na jedną akcję zwykłą z działalności zaniechanej	-	-

(wszystkie kwoty w tabelach wyrażone w tysiącach PLN, o ile nie podano inaczej)

SKRÓCONE ŚRÓDROCZNE JEDNOSTKOWE SPRAWOZDANIE Z SYTUACJI FINANSOWEJ

AKTYWA	Nota	30.06.2017	30.06.2016	31.12.2016
		PLN'000	PLN'000	PLN'000
Aktywa trwałe		20 772	25 659	21 687
Wartości niematerialne		8 630	15 341	10 284
Rzeczowe aktywa trwałe		79	123	101
Udziały w jednostce zależnej*		9 291	9 291	9 291
Pożyczki udzielone jednostce zależnej		2 369	661	1 574
Aktywa z tytułu podatku odroczonego		404	243	437
Aktywa obrotowe		5 039	3 189	3 331
Należności z tytułu dostaw i usług		3 492	2 508	2 557
Należności pozostałe		19	14	18
Należność z tytułu podatku dochodowego		-	255	99
Środki pieniężne i ich ekwiwalenty		1 009	209	170
Pozostałe aktywa		519	204	487
Aktywa razem		25 811	28 848	25 018
<hr/>				
PASywa	Nota	30.06.2017	30.06.2016	31.12.2016
		PLN'000	PLN'000	PLN'000
Kapitał własny akcjonariuszy		20 272	24 036	20 514
Kapitał akcyjny		216	216	216
Kapitał zapasowy		20 315	25 731	25 731
Kapitał z wyceny opcji menedżerskich		197	197	197
Zyski zatrzymane		-456	-2 108	-5 630
- w tym zysk (strata) netto		-242	-1 894	-5 416
Zobowiązanie długoterminowe		1 694	2 215	1 406
Rezerwa z tytułu podatku odroczonego		632	1 052	543
Pozostałe rezerwy		-	1	-
Kredyty bankowe i pożyczki zaciągnięte		496	-	-
Dotacje		565	1 161	863
Zobowiązania krótkoterminowe		3 846	2 597	3 098
Kredyty bankowe i pożyczki zaciągnięte		783	-	640
Zobowiązania z tytułu dostaw i usług		2 013	932	1 539
Zobowiązania pozostałe		454	762	323
Zobowiązanie z tytułu podatku dochodowego		-	-	-
Pozostałe rezerwy		-	308	-
Dotacje		596	596	596
Pasywa razem		25 811	28 848	25 018

(wszystkie kwoty w tabelach wyrażone w tysiącach PLN, o ile nie podano inaczej)

SKRÓCONE ŚRÓDROCZNE JEDNOSTKOWE SPRAWOZDANIE ZE ZMIAN W KAPITALE WŁASNYM

ZA OKRES OD DNIA 01.01.2017 ROKU DO 30.06.2017 ROKU

SPRAWOZDANIE ZE ZMIAN W KAPITALE WŁASNYM	Kapitał zakładowy	Kapitał zapasowy	Kapitał z wyceny opcji menedżerskich	Zyski zatrzymane	Kapitał własny razem
Stan na 1 stycznia 2016 roku	216	25 731	197	-5 630	20 514
Całkowite dochody:	-	-5 416	-	5 174	-242
Zysk/strata netto roku obrotowego	-	-	-	-242	-242
Podział wyniku finansowego	-	- 5 416	-	5 416	-
Transakcje z właścicielami:	-	-	-	-	-
Zawarcie umowy opcji menedżerskich na akcje	-	-	-	-	-
Emisja akcji/wydanie udziałów	-	-	-	-	-
Koszty emisji akcji	-	-	-	-	-
Stan na 30 czerwca 2016 roku	216	20 315	197	-456	20 272

ZA OKRES OD DNIA 01.01.2016 DO 31.12.2016 ROKU

SPRAWOZDANIE ZE ZMIAN W KAPITALE WŁASNYM	Kapitał zakładowy	Kapitał zapasowy	Kapitał z wyceny opcji menedżerskich	Zyski zatrzymane	Kapitał własny razem
Stan na 1 stycznia 2016 roku	216	25 184	197	333	25 930
Całkowite dochody:	-	547	-	-5 963	-5 416
Zysk/strata netto roku obrotowego	-	-	-	-5 416	-5 416
Podział wyniku finansowego	-	547	-	-547	-
Korekta podatku za rok poprzedni	-	-	-	-	-49
Transakcje z właścicielami:	-	-	-	-	-
Zawarcie umowy opcji menedżerskich na akcje	-	-	-	-	-
Emisja akcji/wydanie udziałów	-	-	-	-	-
Koszty emisji akcji	-	-	-	-	-
Stan na 31 grudnia 2016 roku	216	25 731	197	-5 630	20 514

ZA OKRES OD DNIA 01.01.2016 ROKU DO 30.06.2016 ROKU

SPRAWOZDANIE ZE ZMIAN W KAPITALE WŁASNYM	Kapitał zakładowy	Kapitał zapasowy	Kapitał z wyceny opcji menedżerskich	Zyski zatrzymane	Kapitał własny razem
Stan na 1 stycznia 2016 roku	216	25 184	197	333	25 930
Całkowite dochody:	-	547	-	-2 442	-2 442
Zysk/strata netto roku obrotowego	-	-	-	-1 894	-1 347
Podział wyniku finansowego	-	547	-	-547	-547
Transakcje z właścicielami:	-	-	-	-	-
Zawarcie umowy opcji menedżerskich na akcje	-	-	-	-	-
Emisja akcji/wydanie udziałów	-	-	-	-	-
Koszty emisji akcji	-	-	-	-	-
Stan na 30 czerwca 2016 roku	216	25 731	197	-2 108	24 036

(wszystkie kwoty w tabelach wyrażone w tysiącach PLN, o ile nie podano inaczej)

SKRÓCONE ŚRÓDROCZNE JEDNOSTKOWE SPRAWOZDANIE Z PRZEŁYWÓW PIENIĘŻNYCH

SPRAWOZDANIE Z PRZEŁYWÓW PIENIĘŻNYCH	01.01.2016- 30.06.2016 PLN'000	01.01.2016- 30.06.2016 PLN'000
PRZEŁYWY ŚRODKÓW PIENIĘŻNYCH Z DZIAŁALNOŚCI OPERACYJNEJ		
I. Zysk / strata brutto	-120	-2 278
II. Korekty	1 397	1 627
1. Amortyzacja	1 677	1 802
2. Odsetki i udziały w zyskach (dywidendy)	-33	-
3. Zysk (strata) z działalności inwestycyjnej	-	-
4. Zmiana stanu rezerw	-	151
5. Zmiana stanu należności	-837	1 065
6. Zmiana stanu zobowiązań krótkoterminowych, z wyjątkiem pożyczek i kredytów	605	-979
7. Zmiana stanu zobowiązań z tytułu dotacji	-298	-298
8. Podatek dochodowy zapłacony	-	-73
9. Zmiana stanu pozostałych aktywów	283	-41
III. Przepływy pieniężne netto z działalności operacyjnej (I±II)	1 277	-651
PRZEŁYWY ŚRODKÓW PIENIĘŻNYCH Z DZIAŁALNOŚCI INWESTYCYJNEJ		
I. Wpływy	-	-
II. Wydatki	1 062	1 727
1. Nabycie rzeczowych aktywów trwałych i wartości niematerialnych i prawnych	315	911
2. Nabycie udziałów w jednostce zależnej	-	-
3. Dopłaty do kapitału w jednostce zależnej	-	156
4. Pożyczki udzielone jednostce zależnej	747	661
III. Przepływy pieniężne netto z działalności inwestycyjnej (I-II)	-1 062	-1 727
PRZEŁYWY ŚRODKÓW PIENIĘŻNYCH Z DZIAŁALNOŚCI FINANSOWEJ		
I. Wpływy	1 500	-
1. Dopłaty do kapitału	-	-
2. Kredyty bankowe i pożyczki zaciągnięte	1 500	-
3. Inne wpływy finansowe	-	-
II. Wydatki	875	-
1. Spłata kredytów bankowych i pożyczek zaciągniętych	861	-
2. Odsetki	14	-
3. Inne wydatki finansowe	-	-
III. Przepływy pieniężne netto z działalności finansowej (I-II)	625	-
PRZEŁYWY PIENIĘŻNE NETTO RAZEM	840	-2 378
BILANSOWA ZMIANA STANU ŚRODKÓW PIENIĘŻNYCH, W TYM	840	-2 378
- zmiana stanu środków pieniężnych z tytułu różnic kursowych	-	-
ŚRODKI PIENIĘŻNE NA POCZĄTEK OKRESU	170	2 587
ŚRODKI PIENIĘŻNE NA KONIEC OKRESU (F +/- D), W TYM	1 009	209
- o ograniczonej możliwości dysponowania	-	-

DODATKOWE NOTY OBJAŚNIAJĄCE

Spółka wykorzystuje w swojej działalności wartości niematerialne i prawne o nieokreślonym czasie używania, dla których przeprowadzono na dzień 30 czerwca 2017 roku testy na utratę wartości, w postaci wyceny DCF. Na dzień bilansowy dokonano również przeglądu użyteczności oraz dochodowości poszczególnych wartości niematerialnych i prawnych a także nakładów poniesionych na prace rozwojowe w toku wytwarzania. Na dzień 30 czerwca 2017 roku nie rozpoznano konieczności dokonania dodatkowych odpisów aktualizujących ich wartość.

Comperia.pl S.A. wykazuje w skróconym śródrocznym jednostkowym sprawozdaniu z sytuacji finansowej aktywa zaangażowane w jednostkę dominującą Comperia Ubezpieczenia sp. z o.o tj. wartość udziałów, udzielone pożyczki oraz należności handlowe i pozostałe o łącznej wartości 11 773 tys. zł. Na dzień 30 czerwca 2017 roku przeprowadzono test na utratę wartości ww. aktywów, dokonując wyceny jednostki zależnej. Jej wartość ustalono

(wszystkie kwoty w tabelach wyrażone w tysiącach PLN, o ile nie podano inaczej)

jako średnią z wyceny DCF oraz wyceny wg. metody mnożnikowej. Określając wartość przyszłych przepływów pieniężnych Zarząd Spółki dokonał estymacji przychodów jednostki zależnej bazując na planowanym poszerzeniu jej działalności poprzez wprowadzenie nowego modelu biznesowego, którego rozpoczęcie planowane jest na koniec III kwartału 2017 roku a zakończenie wdrażania na koniec roku 2018.

Comperia.pl S.A. udzieliła spółce zależnej Comperia Ubezpieczenia pożyczkę której wartość przekracza 10 % kapitałów własnych Comperia.pl S.A.. Na dzień 30 czerwca 2017 roku należność z tytułu udzielonej pożyczki wraz z odsetkami wynosi 2.369 tys. zł.

Na podstawie Aneksu do Umowy pożyczki podpisanego w dniu 5 września 2017 roku łączna kwota udzielonej pożyczki wynosi 2.640 tys. zł

Prezes Zarządu
Grzegorz Długosz

Wiceprezes Zarządu
Karol Wilczko

Członek Zarządu
Szymon Fiecek

Członek Zarządu
Wojciech Małek

Osoba, której powierzono prowadzenie ksiąg
rachunkowych Spółki
Daniela Kanigowska
Polskie Centrum Audytu i Rachunkowości Sp zo.o.

Warszawa, 29 września 2017 roku