



**SKRÓCONE ŚRÓDROCZNE SKONSOLIDOWANE
SPRAWOZDANIE FINANSOWE ZA OKRES
OD 01 STYCZNIA 2021 ROKU
DO 30 CZERWCA 2021 ROKU**

22 września 2021 roku

(wszystkie kwoty w tabelach wyrażone w tysiącach PLN, o ile nie podano inaczej)

SPIS TREŚCI

A. WYBRANE DANE FINANSOWE	4
B. ŚRÓDROCZNE SKRÓCONE SKONSOLIDOWANE SPRAWOZDANIE FINANSOWE GRUPY KAPITAŁOWEJ COMPERIA.PL S.A. ZA 6 MIESIĘCY 2021 ROKU	5
C. ŚRÓDROCZNE SKRÓCONE JEDNOSTKOWE SPRAWOZDANIE FINANSOWE SPÓŁKI COMPERIA.PL S.A. ZA 6 MIESIĘCY 2021 ROKU	30

(wszystkie kwoty w tabelach wyrażone w tysiącach PLN, o ile nie podano inaczej)

OŚWIADCZENIA ZARZĄDU COMPERIA.PL

Niniejszym oświadczamy, iż wedle naszej najlepszej wiedzy:

- a. skrócone śródroczne skonsolidowane sprawozdanie finansowe i dane porównywalne sporządzone zostały zgodnie z obowiązującymi zasadami rachunkowości oraz odzwierciedlają w sposób prawdziwy, rzetelny i jasny sytuację majątkową i finansową Grupy Kapitałowej Comperia.pl oraz jej wynik finansowy,
- b. skrócone śródroczne sprawozdanie z działalności Grupy Kapitałowej Comperia.pl S.A. zawiera prawdziwy obraz rozwoju i osiągnięć oraz sytuacji Grupy Kapitałowej, w tym opis podstawowych zagrożeń i ryzyka;
- c. firma audytorska dokonująca przeglądu skróconego śródrocznego skonsolidowanego sprawozdania finansowego została wybrana zgodnie z przepisami prawa. Firma oraz biegli rewidenci, dokonujący tego przeglądu, spełniali warunki do wydania bezstronnego i niezależnego raportu z przeglądu o badanym skróconym śródrocznym skonsolidowanym sprawozdaniu finansowym, zgodnie z obowiązującymi przepisami.

Szymon Fiecek
Członek Zarządu

Wojciech Małek
Członek Zarządu

Paweł Szukalski
Członek Zarządu

Warszawa, 22 września 2021 roku

SKRÓCONE ŚRÓDROCZNE SKONSOLIDOWANE SPRAWOZDANIE FINANSOWE GRUPY KAPITAŁOWEJ COMPERIA.PL ZA OKRES OD 01 STYCZNIA 2021 ROKU DO 30 CZERWCA 2021 ROKU

(wszystkie kwoty w tabelach wyrażone w tysiącach PLN, o ile nie podano inaczej)

A. WYBRANE DANE FINANSOWE

Wybrane dane finansowe, zawierające podstawowe pozycje skróconego skonsolidowanego sprawozdania finansowego (również przeliczone na tys. euro)

	tys. PLN			tys. EUR		
	za okres	za okres	za okres	za okres	za okres	za okres
	od 2021-01-01 do 2021-06-30	od 2020-01-01 do 2020-12-31	od 2020-01-01 do 2020-06-30	od 2021-01-01 do 2021-06-30	od 2020-01-01 do 2020-12-31	od 2020-01-01 do 2020-06-30
Przychody netto ze sprzedaży	18 401	23 587	10 865	4 047	5 272	2 446
Zysk (strata) ze sprzedaży	1 269	1 002	-221	279	224	-77
EBITDA (skorygowana)	2 111	2 010	154	464	449	35
Zysk (strata) z działalności operacyjnej	1 238	992	-375	272	222	-84
Zysk (strata) przed opodatkowaniem	1 209	959	-405	266	214	-91
Zysk (strata) netto	968	1 201	270	213	269	61
Zysk (strata) netto przypadający akcjonariuszom Comperia.pl	968	1 201	270	213	269	61
Przepływy pieniężne netto z działalności operacyjnej	1 717	1 717	726	378	384	164
Przepływy pieniężne netto z działalności inwestycyjnej	-763	-1 284	-720	-168	-287	-162
Przepływy pieniężne netto z działalności finansowej	-309	489	766	-68	109	173
Przepływy pieniężne netto – razem	645	921	773	142	206	174
Aktywa/Pasywa razem	18 229	15 522	15 053	4 032	3 363	3 371
Aktywa trwałe	7 195	7 500	7 857	1 592	1 625	1 759
Aktywa obrotowe	11 034	8 022	7 196	2 441	1 738	1 611
Kapitał własny przypadający akcjonariuszom Comperia.pl	11 832	10 865	10 024	2 617	2 354	2 245
Zobowiązania razem	6 397	4 657	5 029	1 415	1 009	1 126
Zobowiązania długoterminowe	132	167	410	29	36	92
Zobowiązania krótkoterminowe	6 265	4 490	4 619	1 386	973	1 034
Liczba akcji (szt.)	3 526 465	3 526 465	3 511 788	3 526 465	3 526 465	3 511 788
Zysk (strata) na jedną akcję zwykłą (w PLN / EUR)	0,27	0,34	0,08	0,06	0,08	0,02
Rozwodniony zysk (strata) na jedną akcję zwykłą (w zł / EUR)	0,27	0,34	0,08	0,06	0,08	0,02
Wartość księgowa na jedną akcję (w PLN / EUR)	3,36	3,08	2,43	0,74	0,67	0,54

* EBITDA (skorygowana) - oznacza zysk operacyjny powiększony o amortyzację i skorygowany o wartość odpisów aktualizujących na wartości niematerialne.

Wybrane pozycje sprawozdania z sytuacji finansowej zaprezentowane w raporcie w walucie EURO zostały przeliczone według, ogłoszonego przez Narodowy Bank Polski, średniego kursu euro z dnia 30 czerwca 2021 roku: 4,5208 PLN/EUR, z dnia 31 grudnia 2020 roku: 4,6148 PLN/EUR, z dnia 30 czerwca 2020 roku: 4,466 PLN/EUR. Wybrane pozycje sprawozdania z całkowitych dochodów oraz sprawozdania z przepływów pieniężnych przeliczono na euro według ogłoszonego przez Narodowy Bank Polski kursu stanowiącego średnią arytmetyczną średnich kursów dla euro, obowiązujących na ostatni dzień każdego zakończonego miesiąca w okresach: od 1 stycznia do 30 czerwca 2021 roku, od 1 stycznia do 31 grudnia 2020 roku oraz od 1 stycznia do 30 czerwca 2020 roku (odpowiednio: 4,5472 PLN/EURO, 4,4742 PLN/EURO i 4,4413 PLN/EURO).

(wszystkie kwoty w tabelach wyrażone w tysiącach PLN, o ile nie podano inaczej)

**B. ŚRÓDROCZNE SKRÓCONE SKONSOLIDOWANE SPRAWOZDANIE FINANSOWE GRUPY KAPITAŁOWEJ
COMPERIA.PL S.A. ZA 6 MIESIĘCY 2021 ROKU**

**SKRÓCONE ŚRÓDROCZNE SKONSOLIDOWANE SPRAWOZDANIE Z ZYSKÓW LUB STRAT I INNYCH
CAŁKOWITYCH DOCHODÓW**

	Nota	1.01.2021- 30.06.2021 PLN'000	1.01.2020- 30.06.2020 PLN'000
Działalność kontynuowana			
Przychody	13	18 402	10 868
Przychody ze sprzedaży	13	18 401	10 865
Pozostałe przychody	14	2	3
Koszty działalności operacyjnej		17 164	11 243
Usługi obce	15	12 713	7 584
Koszty świadczeń pracowniczych		3 063	2 663
Amortyzacja	15	873	529
Podatki i opłaty		222	138
Zużycie materiałów i surowców		65	105
Pozostałe koszty		228	225
Zysk (strata) z działalności operacyjnej		1 238	-375
Przychody finansowe		-	-
Koszty finansowe		29	30
Zysk (strata) przed opodatkowaniem		1 209	-405
Podatek dochodowy	24	241	-675
Zysk (strata) netto z działalności kontynuowanej		968	270
Inne całkowite dochody		-	-
Całkowite dochody ogółem		968	270
Średnia ważona liczba wyemitowanych akcji zwykłych zastosowana do obliczenia podstawowego zysku na jedną akcję ¹	25	3 526 465	3 511 788
Zysk netto na jedną akcję zwykłą z działalności kontynuowanej	25	0,27	0,08

¹ Zastosowano średnią ważoną liczbę akcji zwykłych występujących w ciągu okresu (MSR 33 „Zysk na akcję”, pkt 20).

(wszystkie kwoty w tabelach wyrażone w tysiącach PLN, o ile nie podano inaczej)

SKRÓCONE ŚRÓDROCZNE SKONSOLIDOWANE SPRAWOZDANIE Z SYTUACJI FINANSOWEJ

AKTYWA	Nota	30.06.2021	31.12.2020	30.06.2020
Aktywa trwałe		7 195	7 500	7 857
Wartości niematerialne	16	6 343	6 155	5 791
Rzeczowe aktywa trwałe	16	506	805	1 093
Aktywa z tytułu podatku odroczonego	24	345	540	973
Aktywa obrotowe		11 034	8 022	7 196
Należności z tytułu dostaw i usług oraz pozostałe należności	17	6 231	3 864	3 187
Środki pieniężne i ich ekwiwalenty		4 803	4 158	4 009
Aktywa obrotowe bez aktywów trwałych przeznaczonych do sprzedaży		11 034	8 022	7 196
Aktywa trwałe zaklasyfikowane jako przeznaczone do sprzedaży		-	-	-
Aktywa razem		18 229	15 522	15 053
PASYWA	Nota	30.06.2021	31.12.2020	30.06.2020
Kapitał własny akcjonariuszy jednostki dominującej		11 832	10 865	10 024
Kapitał akcyjny	19	353	353	351
Kapitał z emisji akcji ponad ich wartość nominalną	20	11 266	11 266	11 266
Kapitał z wyceny opcji menedżerskich	20	361	361	453
Zyski zatrzymane		-147	-1 115	-2 046
- w tym zysk (strata) netto		968	1 201	270
Kapitał własny przypisany akcjonariuszom jednostki dominującej		11 832	10 865	10 024
Udziały niedające kontroli		-	-	-
Zobowiązanie długoterminowe		132	167	410
Rezerwa z tytułu podatku odroczonego	24	-	-	-
Zobowiązania z tytułu leasingu	21	132	167	410
Pozostałe zobowiązania finansowe		-	-	-
Zobowiązania krótkoterminowe		6 265	4 490	4 619
Kredyty bankowe i pożyczki zaciągnięte	21	3	3	3
Zobowiązania z tytułu leasingu		277	522	1 637
Pozostałe zobowiązania finansowe		1 083	1 083	-
Zobowiązania z tytułu dostaw i usług oraz pozostałe zobowiązania	22	4 710	2 690	2 838
Pozostałe rezerwy		192	192	142
Zobowiązania krótkoterminowe bez zobowiązań wchodzących w skład grup przeznaczonych do sprzedaży		6 265	4 490	4 619
Zobowiązania wchodzące w skład grup przeznaczonych do sprzedaży		-	-	-
Zobowiązania razem		6 397	4 657	5 029
Pasywa razem		18 229	15 522	15 053

(wszystkie kwoty w tabelach wyrażone w tysiącach PLN, o ile nie podano inaczej)

SKRÓCONE ŚRÓDROCZNE SKONSOLIDOWANE SPRAWOZDANIE Z PRZEPŁYWÓW PIENIĘŻNYCH

	1.01.2021- 30.06.2021	1.01.2020- 30.06.2020
PRZEPŁYWY ŚRODKÓW PIENIĘŻNYCH Z DZIAŁALNOŚCI OPERACYJNEJ		
I. Zysk / strata brutto	1 209	-405
II. Korekty	508	1 131
1. Amortyzacja	873	529
2. Koszty z tytułu odsetek	29	29
3. Zmiana stanu rezerw	-	-
4. Zmiana stanu należności z tytułu dostaw i usług oraz pozostałych	-2 367	1 527
5. Zmiana stanu zobowiązań z tytułu dostaw i usług oraz pozostałych	1 973	-954
6. Zmiana stanu zobowiązań z tytułu dotacji	-	-
7. Zapłacony podatek dochodowy	-	-
III. Przepływy pieniężne netto z działalności operacyjnej (I±II)	1 717	726
PRZEPŁYWY ŚRODKÓW PIENIĘŻNYCH Z DZIAŁALNOŚCI INWESTYCYJNEJ		
I. Wpływy	-	-
II. Wydatki	763	720
1. Nabycie rzeczowych aktywów trwałych i wartości niematerialnych	763	720
III. Przepływy pieniężne netto z działalności inwestycyjnej (I-II)	-763	-720
PRZEPŁYWY ŚRODKÓW PIENIĘŻNYCH Z DZIAŁALNOŚCI FINANSOWEJ		
I. Wpływy	-	1 082
1. Inne wpływy finansowe	-	1 082
II. Wydatki	309	316
1. Spłata kredytów bankowych i pożyczek zaciągniętych	-	-
2. Odsetki	29	29
3. Inne wydatki finansowe	280	287
III. Przepływy pieniężne netto z działalności finansowej (I-II)	-309	766
PRZEPŁYWY PIENIĘŻNE NETTO RAZEM	645	773
BILANSOWA ZMIANA STANU ŚRODKÓW PIENIĘŻNYCH, W TYM	645	773
- zmiana stanu środków pieniężnych z tytułu różnic kursowych	-	-
ŚRODKI PIENIĘŻNE NA POCZĄTEK OKRESU	4 158	3 237
ŚRODKI PIENIĘŻNE NA KONIEC OKRESU (F +/- D), W TYM	4 803	4 009
- o ograniczonej możliwości dysponowania	52	20

SKRÓCONE ŚRÓDROCZNE SKONSOLIDOWANE SPRAWOZDANIE FINANSOWE GRUPY KAPITAŁOWEJ COMPERIA.PL
ZA OKRES OD 01 STYCZNIA 2021 ROKU DO 30 CZERWCA 2021 ROKU

(wszystkie kwoty w tabelach wyrażone w tysiącach PLN, o ile nie podano inaczej)

SKRÓCONE ŚRÓDROCZNE SKONSOLIDOWANE SPRAWOZDANIE ZE ZMIAN W KAPITALE WŁASNYM

Za okres od 1.01.2021 do 30.06.2021

	Kapitał akcyjny	Kapitał z emisji akcji ponad ich wartość nominalną	Kapitał z wyceny opcji menedżerskich	Zyski zatrzymane	Kapitał własny przypadający Comperia.pl razem	Udziały niedające kontroli	Kapitał własny razem
Stan na 1 stycznia 2021 roku	353	11 266	361	-1 115	10 865	-	10 865
Całkowite dochody:	-	-	-	968	968	-	968
Zysk/strata netto roku obrotowego	-	-	-	968	968	-	968
Inne całkowite dochody	-	-	-	-	-	-	-
Podział wyniku finansowego	-	-	-	-	-	-	-
Zawarcie umowy opcji menedżerskich na akcje	-	-	-	-	-	-	-
Emisja akcji/wydanie udziałów	-	-	-	-	-	-	-
Zwiększenie (zmniejszenie) wartości kapitału własnego	-	-	-	968	968	-	968
Stan na 30 czerwca 2021 roku	353	11 266	361	-147	11 832	-	11 832

Za okres od 1.01.2020 do 31.12.2020

	Kapitał akcyjny	Kapitał z emisji akcji ponad ich wartość nominalną	Kapitał z wyceny opcji menedżerskich	Zyski zatrzymane	Kapitał własny przypadający Comperia.pl razem	Udziały niedające kontroli	Kapitał własny razem
Stan na 1 stycznia 2020 roku	351	13 100	382	-4 150	9 683	-	9 683
Całkowite dochody:	-	-	-	1 201	1 201	-	1 201
Zysk/strata netto roku obrotowego	-	-	-	1 201	1 201	-	1 201
Inne całkowite dochody	-	-	-	-	-	-	-
Podział wyniku finansowego	-	-1 834	-	1 834	-	-	-
Zawarcie umowy opcji menedżerskich na akcje	-	-	-21	-	-21	-	-21
Emisja akcji/wydanie udziałów	2	-	-	-	2	-	2
Zwiększenie (zmniejszenie) wartości kapitału własnego	2	-1 834	-21	3 035	1 182	-	1 182
Stan na 31 grudnia 2020 roku	353	11 266	361	-1 115	10 865	-	10 865

Za okres od 1.01.2020 do 30.06.2020

	Kapitał akcyjny	Kapitał z emisji akcji ponad ich wartość nominalną	Kapitał z wyceny opcji menedżerskich	Zyski zatrzymane	Kapitał własny przypadający Comperia.pl razem	Udziały niedające kontroli	Kapitał własny razem
Stan na 1 stycznia 2020 roku	351	13 100	382	-4 150	9 683	-	9 683
Całkowite dochody:	-	-	-	270	270	-	270
Zysk/strata netto roku obrotowego	-	-	-	270	270	-	270
Inne całkowite dochody	-	-	-	-	-	-	-
Podział wyniku finansowego	-	-1 834	-	1 834	-	-	-
Zawarcie umowy opcji menedżerskich na akcje	-	-	71	-	71	-	71
Emisja akcji/wydanie udziałów	-	-	-	-	-	-	-
Zwiększenie (zmniejszenie) wartości kapitału własnego	-	-1 834	71	2 104	341	-	341
Stan na 30 czerwca 2020 roku	351	11 266	453	-2 046	10 024	-	10 024

(wszystkie kwoty w tabelach wyrażone w tysiącach PLN, o ile nie podano inaczej)

WYBRANE INFORMACJE OBJAŚNIAJĄCE

1 Informacje podstawowe

Dane Jednostki Dominującej

Comperia.pl S.A. (Jednostka Dominująca, Spółka) powstała z przekształcenia spółki Comperia.pl spółka z ograniczoną odpowiedzialnością w spółkę akcyjną. Przekształcenie Comperia.pl spółki z o.o. w spółkę akcyjną nastąpiło na podstawie uchwały Nadzwyczajnego Zgromadzenia Wspólników Grupy z dnia 8 czerwca 2011 roku (akt notarialny Rep A nr 9827/2011).

Jednostka Dominująca została wpisana do rejestru przedsiębiorców Krajowego Rejestru Sądowego, prowadzonego przez Sąd Rejonowy dla m. st. Warszawy w Warszawie, XIII Wydział Krajowego Rejestru Gospodarczego pod numerem KRS 0000390656 w dniu 4 lipca 2011 roku. Spółka posiada numer NIP 9512209854 oraz symbol REGON 140913752.

Siedziba Jednostki Dominującej mieści się w Warszawie (kod pocztowy: 02-673), przy ulicy Konstruktorskiej 13.

Czas trwania Jednostki Dominującej jest nieoznaczony.

Podstawowym przedmiotem działalności jest pośrednictwo finansowe.

Dane jednostki zależnej

Comperia Ubezpieczenia spółka z ograniczoną odpowiedzialnością została założona dnia 17 maja 2013 roku (akt notarialny Rep A nr 3273/2013).

Została wpisana do rejestru przedsiębiorców Krajowego Rejestru Sądowego prowadzonego przez Sąd Rejonowy dla m. st. Warszawy w Warszawie, XIII Wydział Gospodarczy Krajowego Rejestru Sądowego pod numerem 0000465027 w dniu 7 czerwca 2013 roku. Spółka posiada numer NIP 5213649980 oraz symbol REGON 146713965.

Siedziba Jednostki Zależnej mieści się w Warszawie (kod pocztowy: 02-673), przy ulicy Konstruktorskiej 13.

Czas trwania Jednostki Zależnej jest nieoznaczony.

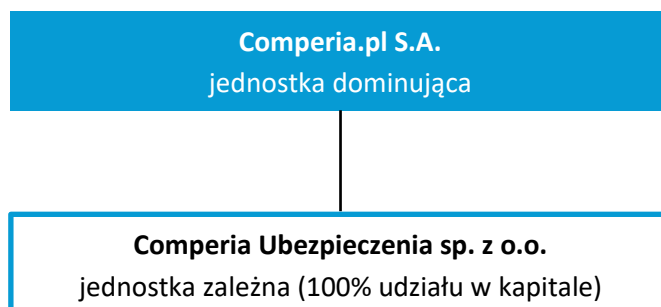
Jednostka zależna prowadzi działalność w zakresie pośrednictwa ubezpieczeniowego oraz działalność w zakresie sprzedaży w formie licencji aplikacji do zarządzania multiagencją ubezpieczeniową.

Opis organizacji Grupy Kapitałowej

W skład Grupy Kapitałowej Comperia.pl (Grupa) wchodzi Comperia.pl S.A. oraz Comperia Ubezpieczenia sp. z o.o. Comperia.pl S.A. jest porównywarką produktów finansowych. Comperia Ubezpieczenia sp. z o.o. (wobec, której podmiotem dominującym jest Comperia.pl S.A.) została założona w maju 2013 roku.

(wszystkie kwoty w tabelach wyrażone w tysiącach PLN, o ile nie podano inaczej)

Struktura Grupy Kapitałowej Comperia.pl S.A.:



W okresie od 1 stycznia 2021 roku do 30 czerwca 2021 roku w Grupie nie zachodziły żadne zmiany organizacyjne.

Organy Jednostki Dominującej

Skład Zarządu Comperia.pl S.A., Jednostki Dominującej, na dzień 30 czerwca 2021 roku oraz na dzień sporządzenia skróconego śródrocznego skonsolidowanego sprawozdania finansowego przedstawiał się następująco:

- Szymon Fiecek – Członek Zarządu,
- Wojciech Małek – Członek Zarządu,
- Paweł Szukalski – Członek Zarządu

W okresie od 01 stycznia do 30 czerwca 2021 roku nie było zmian w Zarządzie Spółki.

Wszyscy członkowie Zarządu powołani są na wspólną kadencję.

Kompetencje i zasady pracy Zarządu Comperia.pl S.A. określone zostały w następujących dokumentach:

- Statut Spółki (dostępny na stronie internetowej Spółki);
- Regulamin Zarządu (dostępny na stronie internetowej Spółki);
- Kodeks Spółek Handlowych.

Skład Rady Nadzorczej na dzień 30 czerwca 2021 roku oraz na dzień sporządzenia skróconego śródrocznego skonsolidowanego sprawozdania finansowego przedstawiał się następująco:

- Marek Dojnow - Przewodniczący Rady Nadzorczej;
- Derek Alexander Christopher - Wiceprzewodniczący Rady Nadzorczej;
- Adam Jabłoński - Członek Rady Nadzorczej;
- Krzysztof Mędrała - Członek Rady Nadzorczej;
- Przemysław Czuk - Członek Rady Nadzorczej.

Kompetencje i zasady pracy Rady Nadzorczej Comperia.pl S.A. określone zostały w następujących dokumentach:

- Statut Spółki (dostępny na stronie internetowej Spółki);
- Regulamin Rady Nadzorczej (dostępny na stronie internetowej Spółki);
- Kodeks Spółek Handlowych.

(wszystkie kwoty w tabelach wyrażone w tysiącach PLN, o ile nie podano inaczej)

2 Przyjęte zasady rachunkowości

Oświadczenie o zgodności oraz ogólne zasady sporządzania

Prezentowane śródroczne skrócone skonsolidowane sprawozdanie finansowe zostało sporządzone zgodnie z Międzynarodowymi Standardami Sprawozdawczości Finansowej (MSSF), w szczególności w zgodności z MSR 34 „Śródroczna sprawozdawczość finansowa” oraz z Rozporządzeniem Ministra Finansów z dnia 29 marca 2018 roku w sprawie informacji bieżących i okresowych przekazywanych przez emitentów papierów wartościowych oraz zgodnie z odpowiednimi standardami rachunkowości mającymi zastosowanie do śródrocznej sprawozdawczości finansowej przyjętymi przez Unię Europejską, opublikowanymi i obowiązującymi w czasie przygotowywania skróconego śródrocznego skonsolidowanego sprawozdania finansowego. Niniejsze śródroczne skrócone skonsolidowane sprawozdanie finansowe przedstawia rzetelnie sytuację finansową Grupy Kapitałowej Comperia.pl S.A. na dzień 30 czerwca 2021 roku, 31 grudnia 2020 roku oraz na dzień 30 czerwca 2020 roku, wyniki jej działalności za okres 6 miesięcy zakończony dnia 30 czerwca 2021 roku i 30 czerwca 2020 roku oraz przepływy pieniężne i zestawienie zmian w kapitale własnym za okres 6 miesięcy zakończony 30 czerwca 2021 roku i 30 czerwca 2020 roku.

Skrócone śródroczne skonsolidowane sprawozdanie finansowe zostało sporządzone przy założeniu kontynuowania działalności gospodarczej w okresie, co najmniej 12 miesięcy po dniu bilansowym. Zarząd jednostki dominującej nie stwierdza na dzień podpisania niniejszego skróconego śródrocznego skonsolidowanego sprawozdania finansowego faktów i okoliczności, które wskazywałyby na zagrożenia dla możliwości kontynuowania działalności przez Grupę w okresie 12 miesięcy po dniu bilansowym na skutek zamierzonego lub przymusowego zaniechania bądź istotnego ograniczenia przez nie dotychczasowej działalności.

Skrócone śródroczne skonsolidowane sprawozdanie finansowe nie zawiera wszystkich informacji, które ujawniane są w rocznym skonsolidowanym sprawozdaniu finansowym sporządzonym zgodnie z MSSF. Niniejsze skrócone śródroczne skonsolidowane sprawozdanie finansowe należy czytać łącznie ze skonsolidowanym sprawozdaniem finansowym Grupy Kapitałowej Comperia.pl za rok 2020.

Walutą funkcjonalną i walutą prezentacji wszystkich pozycji skróconego śródrocznego sprawozdania finansowego jest PLN.

Skrócone śródroczne sprawozdanie finansowe i wszystkie dane objaśniające są podawane w tysiącach PLN, o ile nie wskazano inaczej.

Niniejsze skrócone śródroczne skonsolidowane sprawozdanie finansowe zostało zatwierdzone do publikacji przez Zarząd Jednostki Dominującej w dniu 22 września 2021 roku.

Przy sporządzaniu śródrocznego skróconego skonsolidowanego sprawozdania finansowego przestrzegano tych samych zasad (polityki) rachunkowości i metod obliczeniowych, co w ostatnim rocznym sprawozdaniu finansowym.

Nowe standardy, interpretacje i zmiany opublikowanych standardów

Nowe standardy, interpretacje i poprawki do opublikowanych standardów, które zostały wydane przez Radę Międzynarodowych Standardów Rachunkowości (RMSR), zostały zatwierdzone przez Unię Europejską i obowiązują od 2021 r.

- Zmiany do MSSF 9 „Instrumenty Finansowe”, MSSF 7 „Instrumenty finansowe: ujawnianie informacji”, MSR 39 „Instrumenty finansowe: ujmowanie i wycena”, MSSF 16 (zmiana) „Leasing” oraz MSSF 4 „Umowy ubezpieczeniowe”. Przepisy opublikowane w ramach Fazy 2 reformy IBOR dotyczą:
 - zmian przepływów pieniężnych, wynikających z umów – dodanie do MSSF 9 rozwiązania, które umożliwi ujęcie modyfikacji umownych przepływów pieniężnych ze względu na reformę IBOR poprzez aktualizację efektywnej stopy procentowej kontraktu w celu odzwierciedlenia przejścia na alternatywną stopę referencyjną (nie będzie obowiązku zaprzestania ujmowania lub korygowania wartości bilansowej instrumentów finansowych); analogiczne rozwiązanie dotyczy MSSF 16 w zakresie ujęcia przez leasingobiorców modyfikacji leasingu;
 - rachunkowości zabezpieczeń - nie będzie konieczności zaprzestania stosowania rachunkowości zabezpieczeń tylko ze względu na zmiany wymagane przez reformę, jeśli zabezpieczenie spełnia inne kryteria rachunkowości zabezpieczeń; i
 - ujawnień - spółki będą zobowiązane do ujawnienia informacji o nowych ryzykach wynikających z reformy oraz o tym, jak zarządzają przejściem na alternatywne stopy referencyjne.

Według obecnych szacunków Grupy, powyższe zmiany nie będą miały istotnego wpływu na sprawozdanie finansowe w okresie ich pierwszego zastosowania.

Nowe standardy, interpretacje i poprawki do opublikowanych standardów, które zostały wydane przez Radę Międzynarodowych Standardów Rachunkowości (RMSR) i zostały zatwierdzone przez Unię Europejską, ale jeszcze nie weszły w życie.

(wszystkie kwoty w tabelach wyrażone w tysiącach PLN, o ile nie podano inaczej)

Zatwierdzając niniejsze skonsolidowane sprawozdanie finansowe Grupa nie zastosowała następujących standardów, zmian do standardów i interpretacji, które zostały opublikowane przez RMSR, ale nie zostały jeszcze zatwierdzone do stosowania w UE. Grupa ma zamiar zastosować je dla okresów, dla których są obowiązujące po raz pierwszy w zakresie, w jakim ją będą dotyczyć:

- Zmiany do MSSF 3 „Połączenia jednostek” - data obowiązywania - okres roczny rozpoczynający się 1 stycznia 2022 roku lub po tej dacie
- Zmiany do MSR 16 „Rzeczowe aktywa trwałe” - data obowiązywania - okres roczny rozpoczynający się 1 stycznia 2022 roku lub po tej dacie
- Zmiany do MSR 37 „Rezerwy, zobowiązania warunkowe i aktywa warunkowe” - data obowiązywania - okres roczny rozpoczynający się 1 stycznia 2022 roku lub po tej dacie.
- Cykl „Ulepszenia MSSF 2018-2020” - data obowiązywania - okres roczny rozpoczynający się 1 stycznia 2022 roku lub po tej dacie.

Według obecnych szacunków Grupy, powyższe zmiany nie będą miały istotnego wpływu na sprawozdanie finansowe w okresie ich pierwszego zastosowania.

Nowe standardy, interpretacje i poprawki do opublikowanych standardów, które zostały opublikowane przez Radę Międzynarodowych Standardów Rachunkowości (RMSR) i oczekują na zatwierdzenie przez Unię Europejską.

- MSSF 17 „Umowy ubezpieczeniowe” - data obowiązywania - okres roczny rozpoczynający się 1 stycznia 2023 roku lub po tej dacie.
- Zmiany do MSR 1 „Prezentacja sprawozdań finansowych” - data obowiązywania - okres roczny rozpoczynający się 1 stycznia 2023 rok lub po tej dacie.
- Zmiany do MSR 8 „Zasady (polityka) rachunkowości, zmiany wartości szacunkowych i korygowanie błędów” - data obowiązywania - okres roczny rozpoczynający się 1 stycznia 2023 roku lub po tej dacie.
- Zmiany do MSR 12 „Podatek dochodowy” - data obowiązywania - okres roczny rozpoczynający się 1 stycznia 2023 roku lub po tej dacie.

Według obecnych szacunków Grupy, powyższe zmiany nie będą miały istotnego wpływu na sprawozdanie finansowe w okresie ich pierwszego zastosowania.

3 Informacje dotyczące segmentów operacyjnych, obszarach geograficznych i istotnych klientach

Grupa w działalności wyodrębnia 3 segmenty działalności – segment reklamy efektywnościowej, segment dystrybucji produktów ubezpieczeniowych oraz powstający segment dystrybucji kredytów gotówkowych on-line. Grupa działa na terenie Polski, wszystkie przychody ze sprzedaży osiąga na rynku krajowym. Zarząd jednostki dominującej nie wyodrębnia segmentów geograficznych.

Stan na 30.06.2021

Segment operacyjny	reklama efektywnościowa	dystrybucja ubezpieczeń	pośrednictwo kredytowe on-line	korekty konsolidacyjne	RAZEM dane skonsolidowane
Przychody	13 229	5 013	159		18 401
Koszty działalności	12 451	4 435	277		17 163
zysk operacyjny	778	577	-117	0	1 238
+amortyzacja	858	15	0	0	873
+odpisy aktualizacyjne	0	0		0	0
EBITDA	1 636	593	-117	0	2 111
koszty i przychody finansowe niealokowane na segmenty					-29
zysk przed opodatkowaniem	778	577	-117	0	1 209
Aktywa trwałe	2 716	467	4 012		7 195
Należności	4 930	983	0		5 913

(wszystkie kwoty w tabelach wyrażone w tysiącach PLN, o ile nie podano inaczej)

Stan na 30.06.2020

Segment operacyjny	reklama efektywnościowa	dystrybucja ubezpieczeń	pośrednictwo kredytowe on-line	korekty konsolidacyjne	RAZEM dane skonsolidowane
Przychody	7 014	3 876	8	-31	10 868
Koszty działalności	7 164	3 827	130	123	11 243
zysk operacyjny	-149	49	-122	-154	-375
+amortyzacja	494	48	0	-13	529
+odpisy aktualizacyjne	0	0		0	0
EBITDA	345	98	-122	-167	154
koszty i przychody finansowe niealokowane na segmenty					-30
zysk przed opodatkowaniem	-149	49	-122	-154	-405
Aktywa trwałe	4 175	120	3 562		7 857
Należności	2 120	866	0		2 986

4 Opis organizacji grupy kapitałowej emitenta, ze wskazaniem jednostek podlegających konsolidacji, a w przypadku emitenta będącego jednostką dominującą, który na podstawie obowiązujących go przepisów nie ma obowiązku lub może nie sporządzać skonsolidowanych sprawozdań finansowych - również wskazanie przyczyny i podstawy prawnej braku konsolidacji.

Grupa Kapitałowa Comperia.pl S.A. obejmuje:

- jednostkę dominującą Comperia.pl S.A.,
- jednostkę zależną Comperia Ubezpieczenia sp. z o.o., w której jednostka dominująca posiada 100% udziałów.

Spółka zależna podlega konsolidacji metodą pełną.

5 Wskazanie skutków zmian w strukturze jednostki gospodarczej, w tym w wyniku połączenia jednostek gospodarczych, przejęcia lub sprzedaży jednostek grupy kapitałowej emitenta, inwestycji długoterminowych, podziału, restrukturyzacji i zaniechania działalności.

W I półroczu 2021 roku nie wystąpiły zmiany w strukturze Grupy Kapitałowej Comperia.pl S.A.

6 Stanowisko zarządu odnośnie do możliwości zrealizowania wcześniej publikowanych prognoz wyników na dany rok, w świetle wyników zaprezentowanych w raporcie kwartalnym w stosunku do wyników prognozowanych.

Zarząd Jednostki Dominującej nie publikował skonsolidowanych prognoz za rok 2021.

(wszystkie kwoty w tabelach wyrażone w tysiącach PLN, o ile nie podano inaczej)

- 7 Wskazanie akcjonariuszy posiadających bezpośrednio lub pośrednio przez podmioty zależne co najmniej 5 % ogólnej liczby głosów na walnym zgromadzeniu emitenta na dzień przekazania raportu półrocznego wraz ze wskazaniem liczby posiadanych przez te podmioty akcji, ich procentowego udziału w kapitale zakładowym, liczby głosów z nich wynikających i ich procentowego udziału w ogólnej liczbie głosów na walnym zgromadzeniu oraz wskazanie zmian w strukturze własności znacznych pakietów akcji emitenta w okresie od przekazania poprzedniego raportu półrocznego.**

Akcjonariusz	Liczba akcji	% akcji	Wartość nominalna (w PLN)	Liczba głosów na walnym zgromadzeniu	% udział głosów na walnym zgromadzeniu
Talnet Holding Limited	744 890	21,12%	74 489,00	1 089 890	25,87%
Marek Dojnow	637 378	18,07%	63 737,80	841 809	19,99%
Adam Jabłoński	417 768	11,85%	41 776,80	554 054	13,15%
Quercus TFI S.A.	274 657	7,79%	27 465,70	274 657	6,52%
TFI Investors	270 403	7,67%	27 040,30	270 403	6,42%
Maciej Wandzel	226 839	6,43%	22 683,90	226 839	5,39%
Pozostali	954 530	27,07%	95 453,00	954 530	22,66%
SUMA	3 526 465	100%	352 646,50	4 212 182	100%

- 8 Zestawienie stanu posiadania akcji emitenta lub uprawnień do nich przez osoby zarządzające i nadzorujące emitenta na dzień przekazania raportu półrocznego, wraz ze wskazaniem zmian w stanie posiadania, w okresie od przekazania poprzedniego raportu kwartalnego, odrębnie dla każdej z osób.**

Akcjonariusz	Liczba akcji	% akcji	Wartość nominalna (w PLN)	Liczba głosów na walnym zgromadzeniu	% udział głosów na walnym zgromadzeniu
Marek Dojnow	637 378	18,07%	63 737,80	841 809	19,99%
Adam Jabłoński	417 768	11,85%	41 776,80	554 054	13,15%
Szymon Fiecek	32 407	0,92%	3 240,70	32 407	0,77%
Wojciech Małek	32 079	0,91%	3 207,90	32 079	0,76%

Osoby zarządzające i nadzorujące Comperia.pl S.A. nie posiadały udziałów w jednostkach powiązanych ze Spółką.

- 9 Wskazanie postępowań toczących się przed sądem, organem właściwym dla postępowania arbitrażowego lub organem administracji publicznej.**

W I półroczu 2021 roku, a także do dnia wydania raportu żadna ze spółek Grupy Kapitałowej Comperia.pl S.A. nie była stroną postępowań toczących się przed sądem, organem właściwym dla postępowania arbitrażowego lub organem administracji publicznej, których wartość stanowiła, co najmniej 10 % kapitałów własnych.

- 10 Wskazanie korekt błędów poprzednich okresów**

Nie wystąpiły

(wszystkie kwoty w tabelach wyrażone w tysiącach PLN, o ile nie podano inaczej)

11 Informacje o zawarciu przez emitenta lub jednostkę od niego zależną jednej lub wielu transakcji z podmiotami powiązanymi, jeżeli pojedynczo lub łącznie są one istotne i zostały zawarte na innych warunkach niż rynkowe, z wyjątkiem transakcji zawieranych przez emitenta będącego funduszem z podmiotem powiązanym, wraz ze wskazaniem ich wartości, przy czym informacje dotyczące poszczególnych transakcji mogą być zgrupowane według rodzaju, z wyjątkiem przypadku, gdy informacje na temat poszczególnych transakcji są niezbędne do zrozumienia ich wpływu na sytuację majątkową, finansową i wynik finansowy emitenta.

Spółki Grupy Kapitałowej Comperia.pl S.A. nie zawierały w I połowie 2021 roku transakcji z podmiotami powiązanymi, które pojedynczo lub łącznie są istotne i zostały zawarte na innych warunkach niż rynkowe.

Spółki Grupy Kapitałowej Comperia.pl S.A. zawierały w I połowie 2021 roku transakcje z podmiotami powiązanymi, które pojedynczo lub łącznie są istotne i zostały zawarte na warunkach rynkowych, co wskazują poniższe tabele.

Tabela 1. Podmioty powiązane z Comperia.pl S.A. w okresie od 01 stycznia 2021 roku do 30 czerwca 2021 roku, z którymi za ten okres podmioty z Grupy były stronami transakcji

Podmiot powiązany	Sposób i okres powiązania
Comperia Ubezpieczenia Sp. z o.o.	Jednostka zależna
Wojciech Małek	Członek Zarządu
Szymon Fiecek	Członek Zarządu
Paweł Szukalski	Członek Zarządu
Marek Dojnow	Przewodniczący Rady Nadzorczej
Derek Alexander Christopher	Wiceprzewodniczący Rady Nadzorczej
Adam Jabłoński	Członek Rady Nadzorczej
Krzysztof Mędrala	Członek Rady Nadzorczej
Przemysław Czuk	Członek Rady Nadzorczej
Talnet Holding Limited	Podmiot mający znaczący wpływ na Spółkę

(wszystkie kwoty w tabelach wyrażone w tysiącach PLN, o ile nie podano inaczej)

Tabela 2. Kredyty, gwarancje i podobne zobowiązania

Comperia.pl S.A. 01.01.2021-30.06.2021 (tys. zł)	Wobec jednostki dominującej	Wobec jednostek zależnych	Wobec jednostek współzależnych	Wobec kluczowego kierownictwa	Wobec pozostałych podmiotów powiązanych
Pożyczki udzielone	-	-	-	-	-
Pożyczki otrzymane	-	-	-	-	-
Pożyczki spłacone	-	-	-	-	-
Pożyczki – spłaty otrzymane	-	-	-	-	-
Przychody finansowe - odsetki	-	-	-	-	-
Koszty finansowe - odsetki	-	-	-	-	-
Otrzymane poręczenia - koszty finansowe	-	-	-	-	-
Udzielone poręczenia – przychody finansowe	-	-	-	-	-

Comperia.pl S.A. 30.06.2021 (tys. zł)	Wobec jednostki dominującej	Wobec jednostek zależnych	Wobec jednostek współzależnych	Wobec kluczowego kierownictwa	Wobec pozostałych podmiotów powiązanych
Należności z tytułu pożyczek	-	-	-	-	-
Zobowiązania z tytułu pożyczek	-	-	-	-	3

Tabela 3. Inne transakcje

Comperia.pl S.A. 01.01.2021-30.06.2021 (tys. zł)	Wobec jednostki dominującej	Wobec jednostek zależnych	Wobec jednostek współzależnych	Wobec kluczowego kierownictwa	Wobec pozostałych podmiotów powiązanych
Zakup towarów	-	-	-	-	-
Sprzedaż towarów	-	-	-	-	-
Zakup usług	81	-	-	290	-
Sprzedaż usług	-	81	-	-	-
Dopłaty do kapitału	-	-	-	-	-

(wszystkie kwoty w tabelach wyrażone w tysiącach PLN, o ile nie podano inaczej)

Comperia.pl S.A. 30.06.2021 (tys. zł)	Wobec jednostki dominującej	Wobec jednostek zależnych	Wobec jednostek współzależnych	Wobec kluczowego kierownictwa	Wobec pozostałych podmiotów powiązanych
Należności z wyjątkiem pożyczek	-	375	-	-	-
Zobowiązania z wyjątkiem pożyczek	375	-	-	58	-

Comperia.pl S.A. 31.12.2020	Wobec jednostki dominującej	Wobec jednostek zależnych	Wobec jednostek współzależnych	Wobec kluczowego kierownictwa	Wobec pozostałych podmiotów powiązanych
Zakup usług	329	-	-	467	-
Sprzedaż usług	-	329	-	-	-
Należności z wyjątkiem pożyczek	-	308	-	-	-
Zobowiązania z wyjątkiem pożyczek	308	-	-	57	-
Pożyczki udzielone	-	-	-	-	-
Pożyczki otrzymane	-	-	-	-	-
Przychody finansowe - odsetki	28	9	-	-	-
Koszty finansowe - odsetki	9	28	-	-	-

12 Informacje o niespłaceniu kredytu lub pożyczki lub naruszeniu istotnych postanowień umowy kredytu lub pożyczki, w odniesieniu do których nie podjęto żadnych działań naprawczych do końca okresu sprawozdawczego

Nie wystąpiły.

13 Przychody

PRZYCHODY ZE SPRZEDAŻY (STRUKTURA RZECZOWA/ RODZAJE DZIAŁALNOŚCI)	1.01.2021- 30.06.2021	1.01.2020- 30.06.2020
Przychody ze sprzedaży usług	18 401	10 865
w tym: od jednostek powiązanych	-	-
Pozostałe przychody	1	3
w tym: od jednostek powiązanych	-	-
Przychody, razem	18 402	10 868
w tym: od jednostek powiązanych	-	-

Grupa uzyskuje przychody przede wszystkim z reklamy efektywnościowej oraz sprzedaży powierzchni reklamowej na stronach internetowych, będących narzędziami pozwalającymi na porównywanie różnych produktów finansowych.

(wszystkie kwoty w tabelach wyrażone w tysiącach PLN, o ile nie podano inaczej)

14 Pozostałe przychody

WYSZCZEGÓLNIENIE	1.01.2021- 30.06.2021	1.01.2020- 30.06.2020
Przychody z tytułu dotacji	-	-
Rozwiązane rezerwy	-	-
Pozostałe przychody	1	3
Razem	1	3

15 Koszty działalności operacyjnej

KOSZTY AMORTYZACJI	1.01.2021- 30.06.2021	1.01.2020- 30.06.2020
Amortyzacja rzeczowych aktywów trwałych	299	269
Amortyzacja wartości niematerialnych	575	260
Koszty amortyzacji, razem	874	529

KOSZTY USŁUG OBCYCH	1.01.2021- 30.06.2021	1.01.2020- 30.06.2020
Usługi marketingowe	7 454	2 955
Usługi pośrednictwa ubezpieczeniowego	2 893	2 340
Usługi informatyczne	1 212	1 014
Pozostałe usługi	1 154	1 275
Koszty usług obcych, razem	12 713	7 584

Wysoki udział usług obcych w kosztach działalności podstawowej wynikał z charakteru prowadzonej przez Grupę działalności. Główne pozycje w kosztach usług w pierwszej połowie roku 2021 dotyczyły kosztów związanych z Programem Partnerskim Comperia Lead oraz kosztów marketingowych.

16 Rzeczowe aktywa trwałe i wartości niematerialne

RZECZOWE AKTYWA TRWAŁE	30.06.2021	31.12.2020
a) środki trwałe, w tym:	506	805
budynki i lokale	19	23
prawo do użytkowania składnika aktywów grupa I	198	435
urządzenia techniczne i maszyny	74	92
prawo do użytkowania składnika aktywów grupa IV	215	255
Inne środki trwałe	-	-
Rzeczowe aktywa trwałe	506	805

	30.06.2021	31.12.2020
Zmiana stanu w wartości brutto		
Stan brutto na początek okresu	2 849	2 535
Stan brutto na koniec okresu:	2 849	2 849
Skumulowana amortyzacja na początek okresu:	-2 044	-1 487
Skumulowana amortyzacja na koniec okresu	-2 343	-2 044
Stan netto na koniec okresu:	506	805

(wszystkie kwoty w tabelach wyrażone w tysiącach PLN, o ile nie podano inaczej)

WARTOŚCI NIEMATERIALNE	30.06.2021	31.12.2020
Koszty zakończonych prac rozwojowych	4 365	4 938
Inne wartości niematerialne	1 062	1 028
Nakłady na prace rozwojowe w toku	916	189
Razem	6 343	6 155

Na dzień 30 czerwca 2021 roku Grupa w wartościach niematerialnych wykazuje nabyte licencje oraz prace rozwojowe.

Prace rozwojowe, aktywowane w pozycji wartości niematerialnych dotyczą aktywowanych kosztów budowy stron internetowych i programów komputerowych zapewniających požądane na tych stronach użyteczności oraz kosztów budowy integrującego systemu informatycznego.

Wszystkie wartości niematerialne są własnością Grupy, żadne nie są używane na podstawie najmu, dzierżawy lub innej umowy, w tym umowy leasingu. Grupa nie dokonywała zabezpieczeń na wartościach niematerialnych. Na dzień 30 czerwca 2021 roku Grupa nie posiadała zawartych umów zobowiązujących ją do zakupu wartości niematerialnych.

Grupa posiada wartości niematerialne o nieokreślonym czasie używania (znak towarowy Telepolis.pl), dla których przeprowadziła na dzień 30 czerwca 2021 roku testy na utratę wartości wykorzystując modele oparte o DCF. Stopa dyskonta została wyliczona poprzez wyznaczenie kosztu kapitału własnego. Wyliczenia w oparciu o dane z poniższej tabeli.

OPIS	WARTOŚĆ	ŹRÓDŁO
stopa wolna od ryzyka	1,63%	POLAND 10Y BOND YIELD (Bonds: 10PLY.B) na 30 czerwca 2021 roku źródło: stooq.pl
premia za ryzyko rynkowe	5,54%	Damodaran - styczeń 2021 r.
wskaźnik beta	0,63	http://people.stern.nyu.edu/adamodar/New_Home_Page/datacurrent.html
ryzyko specyficzne	1,00%	
Koszt kapitału własnego	6,14%	

Przy ocenie ryzyka specyficznego wzięto pod uwagę specyficzne ryzyka mogące wpływać bezpośrednio na stopę dyskontową, takie jak: dyskonto z tytułu utraty osoby kluczowej dla biznesu, dyskonto z tytułu kluczowego produktu/technologii, dyskonto z tytułu koncentracji kontrahentów, dyskonto z tytułu występującego bądź potencjalnego zagrożenia środowiskowego.

Dyskonto z tytułu płynności oraz premia za kontrolę zostały uwzględnione przy korygowaniu wyliczonej wartości bieżącej.

W okresie prognozy założono stopy wzrostu oparte na szczegółowych planach Zarządu oraz w kolejnych latach ostrożnie na bazie wzrostu rynku reklamy internetowej

Analiza wrażliwości- zmiana o 1 % stopy procentowej powoduje zmianę o 12 milionów PLN wartości bieżącej.

Zmiana założeń przychodów o 1 % powoduje zmianę wartości bieżącej o 0,7 miliona PLN.

Grupa posiada wartości niematerialne o stanowiące zakończone prace rozwojowe nad projektem Comperia Raty. Okres użytkowania wspomnianych prac rozwojowych został określony na 5 lat. Spółka przeprowadziła na dzień 30 czerwca 2021 roku testy na utratę wartości wykorzystując modele oparte o DCF. Okres projekcji wynosi 5 lat. Stopa wzrostu g po okresie prognozy wynosi 1%. W okresie prognozy założono stopy wzrostu oparte na szczegółowych planach Zarządu oraz w kolejnych latach ostrożnie na bazie wzrostu rynku reklamy internetowej. Stopa dyskonta została wyliczona poprzez wyznaczenie kosztu kapitału własnego w oparciu o model CAPM. Wyliczenia w oparciu o dane z poniższej tabeli:

OPIS	WARTOŚĆ	ŹRÓDŁO
stopa wolna od ryzyka	1,63%	POLAND 10Y BOND YIELD (Bonds: 10PLY.B) na 30 czerwca 2021 roku źródło: stooq.pl
premia za ryzyko rynkowe	5,54%	Damodaran - styczeń 2021 r.
wskaźnik beta	1,07	http://people.stern.nyu.edu/adamodar/New_Home_Page/datacurrent.html
ryzyko specyficzne	1,00%	
Koszt kapitału własnego	8,56%	

(wszystkie kwoty w tabelach wyrażone w tysiącach PLN, o ile nie podano inaczej)

Przy ocenie ryzyka specyficznego wzięto pod uwagę specyficzne ryzyka mogące wpływać bezpośrednio na stopę dyskontową, takie jak: dyskonto z tytułu utraty osoby kluczowej dla biznesu, dyskonto z tytułu kluczowego produktu/technologii, dyskonto z tytułu koncentracji kontrahentów, dyskonto z tytułu występującego bądź potencjalnego zagrożenia środowiskowego.

Dyskonto z tytułu płynności oraz premia za kontrolę zostały uwzględnione przy korygowaniu wyliczonej wartości bieżącej.

W okresie prognozy założono stopy wzrostu oparte na szczegółowych planach Zarządu oraz w kolejnych latach ostrożnie na bazie wzrostu rynku reklamy internetowej

Analiza wrażliwości- zmiana o 1 % stopy procentowej powoduje zmianę o 10 milionów PLN wartości bieżącej.

Zmiana założeń przychodów o 1 % powoduje zmianę wartości bieżącej o 2 miliony PLN.

Na dzień bilansowy dokonano przeglądu użyteczności oraz dochodowości poszczególnych wartości niematerialnych i prawnych Grupy. Na dzień 30 czerwca 2021 roku nie rozpoznano konieczności dokonania dodatkowych odpisów aktualizujących ich wartość.

ZMIANY WARTOŚCI NIEMATERIALNYCH

Stan na 30.06.2021

ZMIANY WARTOŚCI NIEMATERIALNYCH WG GRUP RODZAJOWYCH	Prace rozwojowe,	Inne wartości niematerialne	Prace rozwojowe w toku	Pozostałe wartości niematerialne razem
Wartość brutto wartości niematerialnych na początek okresu	13 337	5 405	189	18 930
zwiększenia	0	37	727	764
nabycie		37	727	764
Wartość brutto wartości niematerialnych na koniec okresu	13 337	5 441	916	19 694
Skumulowana amortyzacja na początek okresu	-8 398	-3 139	-	-11 537
amortyzacja za okres	-574	-1	-	-575
zwiększenia	-574	-1	-	-575
amortyzacja okresu bieżącego	-574	-1	-	-575
	-574	-1	-	-575
Skumulowana amortyzacja na koniec okresu	-8 972	-3 140	-	-12 112
odpisy z tytułu utraty wartości na początek okresu	-	-1 238	-	-1 238
odpisy z tytułu utraty wartości na koniec okresu	-	-1 238	-	-1 238
Wartość netto wartości niematerialnych na koniec okresu	4 365	1 063	916	6 343

(wszystkie kwoty w tabelach wyrażone w tysiącach PLN, o ile nie podano inaczej)

17 Należności handlowe oraz pozostałe należności

Wyszczególnienie	30.06.2021	31.12.2020
Należności handlowe brutto	5 921	3 664
Odpis aktualizujący wartość należności	75	75
Należności handlowe netto	5 846	3 589
Inne należności	67	111
Razem	5 913	3 700

Wyszczególnienie	30.06.2021	31.12.2020
Należności pozostałe, w tym:	67	111
Należności publiczno-prawne, bez podatku bieżącego	2	1
Należności pozostałe (w tym zaliczki na środki trwałe, zapasy, dostawy)	65	110
Należności pozostałe brutto, razem	67	111
Należności pozostałe netto, razem	67	111
- w tym od jednostek powiązanych	-	-

Wartość księgowa netto należności jest zbliżona do ich wartości godziwej.

Zmiany stanu odpisu aktualizującego wartości należności handlowych:

Wyszczególnienie	30.06.2021	31.12.2020
Stan na dzień 1 stycznia	75	346
Utworzenie odpisów	-	-
Odwrocenie odpisów ("")	-	271
Razem	75	75

Pozostałe aktywa

POZOSTAŁE AKTYWA	30.06.2021	31.12.2020
Koszty usług obcych	62	63
Rozliczenie międzyokresowe przychodów	-	-
VAT do rozliczenia w następnych okresach	256	101
Krótkoterminowe pozostałe aktywa, razem	318	164

(wszystkie kwoty w tabelach wyrażone w tysiącach PLN, o ile nie podano inaczej)

18 Struktura akcjonariatu

Wedle najlepszej wiedzy Jednostki dominującej, wyżej wspomniane zawiadomienia struktura akcjonariatu Jednostki dominującej i na dzień sporządzenia niniejszego skonsolidowanego sprawozdania finansowego przedstawia się jak w poniższej tabeli.

Akcjonariusz	Liczba akcji	% akcji	Wartość nominalna (w PLN)	Liczba głosów na walnym zgromadzeniu	% udział głosów na walnym zgromadzeniu
Talnet Holding Limited	744 890	21,12%	74 489,00	1 089 890	25,87%
Marek Dojnow	637 378	18,07%	63 737,80	841 809	19,99%
Adam Jabłoński	417 768	11,85%	41 776,80	554 054	13,15%
Quercus TFI S.A.	274 657	7,79%	27 465,70	274 657	6,52%
TFI Investors	270 403	7,67%	27 040,30	270 403	6,42%
Maciej Wandzel	226 839	6,43%	22 683,90	226 839	5,39%
Pozostali	954 530	27,07%	95 453,00	954 530	22,66%
SUMA	3 526 465	100%	352 646,50	4 212 182	100%

Liczba akcji Comperia.pl S.A. posiadanych przez osoby zarządzające lub nadzorujące Comperia.pl S.A.

Akcjonariusz	Liczba akcji	% akcji	Wartość nominalna (w PLN)	Liczba głosów na walnym zgromadzeniu	% udział głosów na walnym zgromadzeniu
Marek Dojnow	637 378	18,07%	63 737,80	841 809	19,99%
Adam Jabłoński	417 768	11,85%	41 776,80	554 054	13,15%
Szymon Fiecek	32 407	0,92%	3 240,70	32 407	0,77%
Wojciech Małek	32 079	0,91%	3 207,90	32 079	0,76%

Osoby zarządzające i nadzorujące Comperia.pl S.A. nie posiadały udziałów w jednostkach powiązanych Spółki.

19 Kapitały

	30.06.2021	31.12.2020
Kapitał akcyjny	353	353
Zyski lat ubiegłych	-1 116	-2 316
Nadwyżka wartości emisyjnej nad nominalną	11 266	11 266
Zysk (strata) netto	968	1 201
Kapitał z wyceny opcji menedżerskich	361	361
Kapitały razem	11 832	10 865

(wszystkie kwoty w tabelach wyrażone w tysiącach PLN, o ile nie podano inaczej)

20 Zobowiązanie finansowe

Wyszczególnienie	30.06.2021	31.12.2020
Kredyty bankowe i pożyczki zaciągnięte długoterminowe	-	-
Zobowiązania z tytułu leasingu długoterminowe	132	167
Kredyty bankowe i pożyczki zaciągnięte krótkoterminowe	3	3
Zobowiązania z tytułu leasingu krótkoterminowe	277	522
Pozostałe zobowiązania finansowe krótkoterminowe	1 083	1 083
Razem	1 495	1 775

Zobowiązania finansowe z tytułu leasingu dotyczą wynajmu powierzchni biurowej oraz leasingu sprzętu IT, które zgodnie z MSSF 16 zostało zaprezentowane jako leasing finansowy. Pozostałe zobowiązania finansowe to subwencja otrzymana od PFR zgodnie z umową z 8 czerwca 2020 r. kwota 1 082. tys. zł.

Otrzymana subwencja podlega zwrotowi w przypadku:

- a. zaprzestania prowadzenia działalności gospodarczej (w tym zawieszenia prowadzenia działalności gospodarczej) przez Przedsiębiorcę lub otwarcia likwidacji Przedsiębiorcy w kwocie stanowiącej 100% wartości subwencji finansowej;
- b. prowadzenia działalności gospodarczej przez Przedsiębiorcę w całym okresie 12 miesięcy od dnia przyznania subwencji finansowej:

- w kwocie stanowiącej 25% wartości subwencji finansowej bezwarunkowo
- w wysokości dodatkowo do 25% kwoty subwencji finansowej pomniejszonej o wykazaną przez Przedsiębiorcę skumulowaną stratę gotówkową na sprzedaży w
- w wysokości do 25% kwoty subwencji finansowej w przypadku utrzymania średniej liczby Pracowników (średnie zatrudnienie) w okresie 12 pełnych miesięcy kalendarzowych od końca miesiąca kalendarzowego poprzedzającego datę zawarcia

Do dnia sporządzenia niniejszego raportu nie otrzymaliśmy decyzji PFR w sprawie umorzenia części przyznanej pomocy w ramach Tarczy 1.0. Zgodnie z informacjami uzyskanymi od PFR spodziewamy się takiej decyzji w ciągu kolejnego półrocza.

21 Zobowiązania handlowe oraz pozostałe zobowiązania

Wyszczególnienie	30.06.2021	31.12.2020
Zobowiązania handlowe	3 889	2 059
Zobowiązania publiczno-prawne	365	238
Zobowiązania z tytułu wynagrodzeń	441	386
Pozostałe zobowiązania	15	8
Razem	4 710	2 691

Wartość księgowa zobowiązań jest zbliżona do ich wartości godziwej.

Wartości bilansowe zobowiązań krótkoterminowych są wyrażone w całości w walucie PLN.

(wszystkie kwoty w tabelach wyrażone w tysiącach PLN, o ile nie podano inaczej)

22 Wynagrodzenie kluczowego personelu Spółek z Grupy

Wynagrodzenie osób wchodzących w skład organów zarządzających oraz nadzorujących Jednostki Dominującej wypłacone lub należne:

Wyszczególnienie	1.01.2021- 30.06.2021	1.01.2020- 30.06.2020
Organy zarządzające	342	246
Organy nadzorujące	31	30
Razem	373	276

23 Podatek dochodowy

Wyszczególnienie	1.01.2021- 30.06.2021	1.01.2020- 30.06.2020
Podatek bieżący	47	-
Podatek odroczony	194	-675
Razem	241	-675

Część bieżąca i odroczonego podatku dochodowego w roku 2021 i 2020 ustalona została według stawki równej 19% dla podstawy opodatkowania podatkiem dochodowym.

Najistotniejsze różnice przejściowe, od których Grupa tworzy aktywa i rezerwę z tytułu odroczonego podatku dochodowego dotyczą, strat podatkowych, różnic w wartościach netto podatkowych i bilansowych majątku trwałego, utworzonych odpisów na wartości niematerialne oraz należności handlowe Grupy, rezerw kosztowych oraz przychodowych.

24 Zysk przypadający na jedną akcję

Podstawowy zysk na akcję wylicza się, jako iloraz zysku przypadającego na akcjonariuszy Jednostki Dominującej oraz średniej ważonej liczby akcji zwykłych w trakcie roku.

WYLICZENIE ZYSKU ROZWODNIONEGO	1.01.2021- 30.06.2021	1.01.2020- 31.12.2020	1.01.2020- 30.06.2020
Wynik netto z działalności kontynuowanej	968	1 201	270
Wynik netto na działalności zaniechanej	-	-	-
Wynik netto, razem	968	1 201	270
Odsetki od umarzalnych akcji uprzywilejowanych zamiennych na akcje zwykłe	-	-	-
Wynik netto przypadający na zwykłych akcjonariuszy, zastosowany do obliczenia rozwodnionego zysku na jedną akcję	968	1 201	270

(wszystkie kwoty w tabelach wyrażone w tysiącach PLN, o ile nie podano inaczej)

LICZBA AKCJI	1.01.2021- 30.06.2021	1.01.2020- 31.12.2020	1.01.2020- 30.06.2020
Średnia ważona liczba wyemitowanych akcji zwykłych zastosowana do obliczenia podstawowego zysku na jedną akcję	3 526 465	3 511 908	3 511 788
	-	-	-
Wpływ rozwodnienia:	13 082	-	-
Emisja akcji po dniu bilansowym przed publikacją raportu	13 082	-	-
Umarzalne akcje uprzywilejowane	-	-	-
	-	-	-
Średnia ważona liczba akcji zwykłych zastosowana do obliczenia rozwodnionego zysku na jedną akcję*	3 539 547	3 511 908	3 511 788

WYLICZENIE ZYSKU NA JEDNĄ AKCJĘ	1.01.2021- 30.06.2021	1.01.2020- 31.12.2020	1.01.2020- 30.06.2020
Zysk netto na jedną akcję zwykłą z działalności kontynuowanej	0,27	0,34	0,08
Rozwodniony zysk netto na jedną akcję zwykłą z działalności kontynuowanej	0,27	0,34	0,08

*Dnia 29 lipca 2021 roku Zarząd jednostki dominującej działając na podstawie upoważnienia, w ramach kapitału docelowego, zawartego w §16 Statutu Spółki, a także na podstawie art. 446 w zw. z art. 453 § 1 w zw. z art. 431 oraz art. 432 Kodeksu spółek handlowych podjął uchwałę nr 1 sprawie podwyższenia kapitału zakładowego Spółki z wyłączeniem prawa poboru dla dotychczasowych akcjonariuszy. Na podstawie niniejszej uchwały zarządu, kapitał jednostki dominującej został podniesiony o kwotę 1 308,20 zł (jeden tysiąc trzysta osiem złotych dwadzieścia groszy) poprzez emisję 13 082 (trzynaście tysięcy osiemdziesiąt dwa) akcji zwykłych na okaziciela o wartości nominalnej 0,10 zł (dziesięć groszy) każda, oznaczonych jako seria H. Akcje zostały zaofiarowane do objęcia uczestnikom programu motywacyjnego wdrożonego w Spółce. Rejestracja powyższej emisji akcji serii H na dzień sporządzenia niniejszego sprawozdania nie została zarejestrowana przez właściwy dla jednostki dominującej Sąd Rejestrowy.

Na dzień sporządzenia niniejszego sprawozdania kapitał zakładowy Jednostki dominującej wyniósł 352 646,50 zł.

25 Istotne zmiany wielkości szacunkowych.

Sprawozdanie finansowe będące częścią niniejszego raportu uwzględnia szacowane wartości:

przychodów 217 tys. zł
kosztów ich uzyskania 26 tys. zł w odniesieniu do działań wykonanych w pierwszym półroczu 2021 roku, które zostaną rozliczone w okresach późniejszych
odroczonego podatku dochodowego 194 tys. zł
odpisu aktualizującego wartość należności 75 tys. zł
rezerw na urlopy 192 tys. zł

(wszystkie kwoty w tabelach wyrażone w tysiącach PLN, o ile nie podano inaczej)

26 Zwięzły opis istotnych dokonań lub niepowodzeń emitenta w okresie, którego dotyczy raport, wraz z wykazem najważniejszych zdarzeń ich dotyczących.

W pierwszym półroczu 2021 Spółka osiągnęła pozytywne wyniki EBITDA na poziomie skonsolidowanym jak i jednostkowym. W pierwszym półroczu udało się osiągnąć założone cele przez Zarząd zarówno w segmencie reklamy efektywnościowej oraz w segmencie dystrybucji ubezpieczeń. Wzrost przychodów skonsolidowanych wyniósł 69%, a EBITDA skonsolidowana wzrosła czternastokrotnie (14x) w stosunku do pierwszego półrocza roku poprzedniego.

Porównanie podstawowych wielkości z rachunku zysków i strat w podziale na segmenty działalności przedstawia się następująco:

Segment operacyjny	reklama efektywnościowa		dystrybucja ubezpieczeń		pośrednictwo kredytowe on-line		dane skonsolidowane	
	HY 2021	HY 2020	HY 2021	HY 2020	HY 2021	HY 2020	HY 2021	HY 2020
['000 PLN]								
Przychody	13 229	7 014	5 013	3 876	159	8	18 401	10 868
EBITDA*	1 636	345	593	98	-117	-122	2 111	154

* Zysk/strata z działalności operacyjnej + amortyzacja

W segmencie reklamy efektywnościowej zanotowaliśmy prawie 5-krotny wzrost EBITDA w pierwszym półroczu 2021 roku w porównaniu do pierwszego półrocza roku poprzedniego. Jednocześnie zanotowaliśmy 89% wzrost przychodów względem 1 półrocza roku poprzedniego. Przyczyny tego wzrostu są trzy: a) efekt strategicznej współpracy z kontrahentem o którym wspominaliśmy w raporcie bieżącym nr 3/2021, b) efektów dopasowania naszych działań do oczekiwań instytucji finansowych, które starają się pozyskać klienta zainteresowanego kredytem ale również chcą istotnie zwiększyć liczbę klientów aktywnie korzystających z rachunków bankowych, c) efekt niskiej bazy – w pierwszym półroczu roku poprzedniego zanotowaliśmy głębokie spadki zarówno na poziomie przychodów jak i EBITDA spowodowane wybuchem pandemii koronawirusa.

Zgodnie z naszymi założeniami rentowność segmentu ubezpieczeniowego w półroczu 2021 była pozytywna przy dynamicznym wzroście przychodów. W okresie pierwszego półrocza 2021 roku zanotowaliśmy 29% wzrost przychodów z tytułu dystrybucji ubezpieczeń w stosunku do analogicznego okresu roku poprzedniego. Tak jak wspominaliśmy w naszych poprzednich komentarzach do wyników okresowych w segmencie ubezpieczeń uzyskaliśmy trwałą rentowność EBITDA. Wzrost był ponad 6-krotny w stosunku do pierwszego półrocza 2020 roku. W perspektywie kolejnych kwartałów będziemy koncentrować się na dalszym powiększaniu skali działalności ubezpieczeniowej oraz będziemy podejmować działania w celu bezpośredniego pozyskania klientów ubezpieczeniowych. Pozyskani klienci ubezpieczeniowi będą obsługiwani przez naszą grupę lub sieć agentów, którzy z nami współpracują.

W pierwszym półroczu 2021 roku w projekcie ComperiaRaty kontynuowaliśmy prace związane z rozwojem oraz komercjalizacją tego projektu. W tym okresie ponieśliśmy wydatki na realizację projektu ComperiaRaty w łącznej kwocie 576 tysięcy złotych, z czego 454 tysięcy złotych zostało skapitalizowane a pozostała część wydatków tj. kwota 122 tysięcy złotych została bezpośrednio odniesiona w rachunek zysków i strat za okres 1 półrocza 2021 roku W projekcie ComperiaRaty, w obszarze finansowania e-commerce wydzieliliśmy nową markę - Comfino.pl. Comfino.pl to pierwsza platforma finansowania zakupów online, która pozwala klientom indywidualnym i firmowym wybrać najbardziej dogodną dla nich formę finansowania. Dokonaliśmy pierwszych wdrożeń Comfino min. w marketplace medycznym – Kliniki.pl. Pierwsze półrocze 2021 roku zaowocowało podpisaniem umów i wdrożeniem nowych partnerów. W obszarze finansowania zakupów e-commerce naszym partnerem został Alior Bank, fintech Brutto.pl (którego większościowym udziałowcem jest PragmaGO) dostarczający usługę nanofaktoringu oraz limitu zakupowego dla firm oraz czeski fintech TWISTO, dostarczający klientom indywidualnym, usługę płatności odroczonej tzw. „kup teraz, zapłać później”. Klienci Comfino.pl mogą skorzystać również z finansowania oferowanego przez AS INBANK S.A. . ComperiaRaty pozostaje marką dedykowaną kredytom gotówkowym. W obszarze kredytów gotówkowych udzielanych online, grono naszych partnerów powiększyło się o prężnie działający na polskim rynku – fintech, Smartney należący do francuskiej grupy Oney Bank oraz wdrożony w marcu 2021 AS INBANK S.A.

Po raz pierwszy w historii przekroczyliśmy poziom 1 mln zł udzielonego finansowania w jednym kwartale roku. Jednocześnie testowaliśmy produkt pożyczki/kredytu gotówkowego na dowolny cel w naszych aktualnych kanałach sprzedaży. Widzimy

(wszystkie kwoty w tabelach wyrażone w tysiącach PLN, o ile nie podano inaczej)

obszary do poprawy i będziemy się na nich koncentrować w perspektywie kolejnych kwartałów. Kondycja finansowa Grupy w naszej ocenie jest dobra, co pozwala na realizację szeregu inicjatyw, które powinny przyczynić się do dalszego rozwoju Grupy.

Do dnia sporządzenia niniejszego raportu nie otrzymaliśmy decyzji PFR w sprawie umorzenia części przyznanej pomocy w ramach Tarczy 1.0. Zgodnie z informacjami uzyskanymi od PFR spodziewamy się takiej decyzji w ciągu kolejnego półrocza. W konsekwencji w sprawozdaniu finansowym za pierwsze półrocze 2021 roku, w sprawozdaniu z całkowitych dochodów nie ujęliśmy kwoty wniosku o umorzenie w wynikach Grupy. Kwota wsparcia z PFR pozostaje ujęta w pozostałych zobowiązaniach Spółki.

27 Objasnienia dotyczące sezonowości lub cykliczności działalności emitenta w prezentowanym okresie.

Nie dotyczy.

28 Informację dotyczącą emisji, wykupu i spłaty nie udziałowych i kapitałowych papierów wartościowych.

Dnia 29 lipca 2021 roku Zarząd jednostki dominującej działając na podstawie upoważnienia, w ramach kapitału docelowego, zawartego w §16 Statutu Spółki, a także na podstawie art. 446 w zw. z art. 453 § 1 w zw. z art. 431 oraz art. 432 Kodeksu spółek handlowych podjął uchwałę nr 1 sprawie podwyższenia kapitału zakładowego Spółki z wyłączeniem prawa poboru dla dotychczasowych akcjonariuszy. Na podstawie niniejszej uchwały zarządu, kapitał jednostki dominującej został podniesiony o kwotę 1 308,20 zł (jeden tysiąc trzysta osiem złotych dwadzieścia groszy) poprzez emisję 13 082 (trzydzieści tysięcy osiemdziesiąt dwa) akcji zwykłych na okaziciela o wartości nominalnej 0,10 zł (dziesięć groszy) każda, oznaczonych jako seria H. Akcje zostały zaoferowane do objęcia uczestnikom programu motywacyjnego wdrożonego w Spółce. Rejestracja powyższej emisji akcji serii H na dzień sporządzenia niniejszego sprawozdania nie została zarejestrowana przez właściwy dla jednostki dominującej Sąd Rejestrowy.

Na dzień sporządzenia niniejszego sprawozdania kapitał zakładowy Jednostki dominującej wynosił 352 646,50 zł.

29 Informacje dotyczące wypłaconej (lub zadeklarowanej) dywidendy, łącznie i w przeliczeniu na jedną akcję, z podziałem na akcje zwykłe i uprzywilejowane.

Nie dotyczy.

30 Wskazanie zdarzeń, które wystąpiły po dniu, na który sporządzono skrócone śródroczne skonsolidowane sprawozdanie finansowe, nieujętych w tym sprawozdaniu, a mogących w znaczący sposób wpłynąć na przyszłe wyniki finansowe emitenta.

Nie wystąpiły.

31 Informacje dotyczące zmian zobowiązań warunkowych lub aktywów warunkowych, które nastąpiły od czasu zakończenia ostatniego roku obrotowego.

Nie wystąpiły.

32 Rodzaj oraz kwoty pozycji wpływających na aktywa, zobowiązania, kapitał, wynik finansowy netto lub przepływy środków pieniężnych, które są nietypowe ze względu na ich rodzaj, wielkość lub częstotliwość.

Grupa nie odnotowała nietypowych zdarzeń w okresie od 01 stycznia do 30 czerwca 2021 roku i do dnia publikacji raportu.

33 Zarządzanie ryzykiem finansowym

Do głównych instrumentów finansowych, które posiada Grupa, należą aktywa finansowe, takie jak należności z tytułu dostaw i usług, środki pieniężne i depozyty krótkoterminowe, które powstają bezpośrednio w toku prowadzonej przez nią działalności. W okresie objętym sprawozdaniem Grupa nie prowadziła obrotu instrumentami finansowymi.

Główne rodzaje ryzyka wynikającego z instrumentów finansowych Grupy obejmują ryzyko stopy procentowej, ryzyko związane z płynnością, ryzyko walutowe oraz ryzyko kredytowe. Zarząd Jednostki Dominującej weryfikuje i uzgadnia zasady zarządzania każdym z tych rodzajów ryzyka – zasady te zostały w skrócie omówione poniżej. Jednostka monitoruje również ryzyko cen rynkowych dotyczące wszystkich posiadanych przez nią instrumentów finansowych.

Ryzyko stopy procentowej

Dostępne formy finansowania działalności są oparte o zmienną stopę procentową bazującą na stawce WIBOR. Oprocentowanie instrumentów finansowych o zmiennym oprocentowaniu jest aktualizowane w okresach poniżej jednego roku. Grupa na bieżąco

(wszystkie kwoty w tabelach wyrażone w tysiącach PLN, o ile nie podano inaczej)

monitoruje sytuację związaną z decyzjami Rady Polityki Pieniężnej, mającymi bezpośredni wpływ na rynek stóp procentowych w kraju.

Ryzyko kredytowe

Grupa stara się zawierać transakcje wyłącznie z renomowanymi firmami o dobrej zdolności kredytowej. Ponadto, dzięki bieżącemu monitorowaniu stanów należności, narażenie Grupy na ryzyko nieściągalnych należności jest nieznaczne. W odniesieniu do innych aktywów finansowych Grupy, takich jak środki pieniężne i ich ekwiwalenty, ryzyko kredytowe powstaje w wyniku niemożności dokonania zapłaty przez drugą stronę umowy, a maksymalna wartość ekspozycji na to ryzyko równa jest wartości bilansowej tych instrumentów.

Ryzyko związane z płynnością

Zarządy Spółek z Grupy na bieżąco monitorują ryzyko braku funduszy. Celem Grupy jest utrzymanie równowagi pomiędzy ciągłością a elastycznością finansowania poprzez korzystanie z różnych źródeł finansowania.

Ryzyko walutowe

Grupa prowadzi działalność głównie na rynku krajowym w walucie polskiej, dlatego nie jest w istotny sposób na ryzyko kursowe. Większość należności i zobowiązań denominowana jest w walucie krajowej. Grupa nie stosuje pochodnych instrumentów zabezpieczających przed ryzykiem kursowym.

Wartość bilansowa i wartość godziwa klas instrumentów finansowych.

	Kategoria zgodnie z MSSF 9 / MSR 39	Wartość bilansowa		Wartość godziwa	
		30.06.2021	31.12.2020	30.06.2021	31.12.2020
Aktywa finansowe					
Należności z tytułu dostaw i usług	AZK / PiN	5 846	3 589	5 846	3 589
Należności pozostałe	AZK / PiN	67	111	67	111
Należności z tytułu podatku dochodowego	AZK / PiN	-	-	-	-
Środki pieniężne i ich ekwiwalenty	AZK / PiN	4 803	4 158	4 803	4 158
Zobowiązania finansowe					
Kredyty bankowe i pożyczki zaciągnięte	ZZK / ZZK	3	3	3	3
Zobowiązania z tytułu dostaw i usług	ZZK / ZZK	3 889	2 059	3 889	2 059
Zobowiązania pozostałe	ZZK / ZZK	821	632	821	632
Zobowiązanie z tytułu podatku dochodowego	ZZK / ZZK	-	-	-	-

Użyte skróty:

- AZK – aktywa finansowe wyceniane w zamortyzowanym koszcie
- ZZK – zobowiązania finansowe wyceniane według zamortyzowanego kosztu
- PiN – pożyczki i należności

Wartość godziwa instrumentów finansowych, jakie Grupa posiadała na dzień 30 czerwca 2021 roku i 31 grudnia 2020 roku nie odbiegała istotnie od wartości prezentowanej w sprawozdaniach finansowych za poszczególne lata z następujących powodów:

- w odniesieniu do instrumentów krótkoterminowych ewentualny efekt dyskonta nie jest istotny,
- instrumenty te dotyczą transakcji zawieranych na warunkach rynkowych.

Jednostka dokonuje wyceny wartości godziwej posługując się następującą hierarchią:

- ceny notowane (nieskorygowane) z aktywnych rynków dla identycznych aktywów lub zobowiązań,
- dane wejściowe inne, niż notowane ceny poziomu 1, które są pośrednio lub bezpośrednio możliwe do zaobserwowania. Jeśli składnik aktywów lub zobowiązanie ma określony okres życia, dane wejściowe muszą być możliwe do zaobserwowania zasadniczo przez cały ten okres.
- dane wejściowe, które nie opierają się na danych rynkowych możliwych do zaobserwowania. Zastosowane założenia muszą odzwierciedlać te, które byłyby zastosowane przez uczestników rynku, włączając ryzyko.

Na dzień 30 czerwca 2021 roku i 31 grudnia 2020 roku Grupa nie posiadała instrumentów finansowych wycenionych w wartości godziwej.

(wszystkie kwoty w tabelach wyrażone w tysiącach PLN, o ile nie podano inaczej)

Ze względu na brak istotności aktywów i zobowiązań finansowych w walutach obcych nie zostanie przedstawiona szczegółowa struktura walutowa instrumentów finansowych.

Na dzień 30 czerwca 2021 nie wystąpiły zdarzenia mające wpływ na wartość godziwą aktywów finansowych i zobowiązań finansowych jednostki.

Nie dokonano zmiany w klasyfikacji aktywów finansowych w wyniku zmiany celu lub wykorzystania tych aktywów.

34 Zarządzanie kapitałem.

Głównym celem zarządzania kapitałem Grupy jest utrzymanie dobrego ratingu kredytowego i bezpiecznych wskaźników kapitałowych, które wspierałyby działalność operacyjną Grupy i zwiększały wartość dla jej akcjonariuszy.

Grupa zarządza strukturą kapitałową i w wyniku zmian warunków ekonomicznych wprowadza do niej zmiany. W celu utrzymania lub skorygowania struktury kapitałowej, Grupa może zmienić wypłatę dywidendy dla akcjonariuszy, zwrócić kapitał akcjonariuszom lub wyemitować nowe akcje. W okresie od 01 stycznia do 30 czerwca 2020 roku nie wprowadzono żadnych zmian do celów, zasad i procesów obowiązujących w tym obszarze.

35 Działalność zaniechana

Działalność zaniechana w bieżącym oraz poprzednim okresie sprawozdawczym nie wystąpiła.

(wszystkie kwoty w tabelach wyrażone w tysiącach PLN, o ile nie podano inaczej)

C. ŚRÓDROCZNE SKRÓCONE JEDNOSTKOWE SPRAWOZDANIE FINANSOWE SPÓŁKI COMPERIA.PL S.A. ZA 6 MIESIĘCY 2021 ROKU

1 Przyjęte zasady rachunkowości

Oświadczenie o zgodności oraz ogólne zasady sporządzania

Prezentowane śródroczne skrócone jednostkowe sprawozdanie finansowe zostało sporządzone zgodnie z Międzynarodowymi Standardami Sprawozdawczości Finansowej (MSSF), w szczególności w zgodności z MSR 34 „Śródroczna sprawozdawczość finansowa” oraz z Rozporządzeniem Ministra Finansów z dnia 29 marca 2018 roku w sprawie informacji bieżących i okresowych przekazywanych przez emitentów papierów wartościowych oraz zgodnie z odpowiednimi standardami rachunkowości mającymi zastosowanie do śródrocznej sprawozdawczości finansowej przyjętymi przez Unię Europejską, opublikowanymi i obowiązującymi w czasie przygotowywania skróconego śródrocznego skonsolidowanego sprawozdania finansowego. Niniejsze śródroczne skrócone jednostkowe sprawozdanie finansowe przedstawia rzetelnie sytuację finansową Comperia.pl S.A. na dzień 30 czerwca 2021 roku, 31 grudnia 2020 roku oraz na dzień 30 czerwca 2020 roku, wyniki jej działalności za okres 6 miesięcy zakończony dnia 30 czerwca 2021 roku i 30 czerwca 2020 roku oraz przepływy pieniężne i zestawienie zmian w kapitale własnym za okres 6 miesięcy zakończony 30 czerwca 2021 roku i 30 czerwca 2020 roku.

Skrócone śródroczne jednostkowe sprawozdanie finansowe zostało sporządzone przy założeniu kontynuowania działalności gospodarczej w okresie co najmniej 12 miesięcy po dniu bilansowym. Zarząd Spółki nie stwierdza na dzień podpisania niniejszego skróconego śródrocznego jednostkowego sprawozdania finansowego faktów i okoliczności, które wskazywałyby na zagrożenia dla możliwości kontynuowania działalności przez Spółkę w okresie 12 miesięcy po dniu bilansowym na skutek zamierzonego lub przymusowego zaniechania bądź istotnego ograniczenia przez nie dotychczasowej działalności.

Skrócone śródroczne jednostkowe sprawozdanie finansowe nie zawiera wszystkich informacji, które ujawniane są w rocznym jednostkowym sprawozdaniu finansowym sporządzonym zgodnie z MSSF. Niniejsze skrócone śródroczne jednostkowe sprawozdanie finansowe należy czytać łącznie z jednostkowym sprawozdaniem finansowym Spółki za rok 2020, a także śródrocznym skonsolidowanym sprawozdaniem finansowym Grupy za okres od dnia 01 stycznia 2021 roku do dnia 30 czerwca 2021 roku.

Przy sporządzaniu śródrocznego skróconego jednostkowego sprawozdania finansowego przestrzegano tych samych zasad (polityki) rachunkowości i metod obliczeniowych, co w ostatnim rocznym sprawozdaniu finansowym.

Walutą funkcjonalną i walutą prezentacji wszystkich pozycji skróconego śródrocznego sprawozdania finansowego jest PLN.

Skrócone śródroczne sprawozdanie finansowe i wszystkie dane objaśniające są podawane w tysiącach PLN, o ile nie wskazano inaczej. Niniejsze skrócone śródroczne jednostkowe sprawozdanie finansowe zostało zatwierdzone do publikacji przez Zarząd Comperia.pl S.A. w dniu 22 września 2021 roku.

Nowe standardy, interpretacje i zmiany opublikowanych standardów

W niniejszym skróconym śródrocznym skonsolidowanym sprawozdaniu finansowym, dokonane przez Zarząd jednostki dominującej osądy w zakresie stosowanych przez Grupę Kapitałową Comperia.pl zasad rachunkowości i głównych źródeł szacowania niepewności, były takie same jak opisane w skonsolidowanym sprawozdaniu finansowym za rok 2020.

(wszystkie kwoty w tabelach wyrażone w tysiącach PLN, o ile nie podano inaczej)

SKRÓCONE ŚRÓDROCZNE JEDNOSTKOWE SPRAWOZDANIE Z ZYSKÓW LUB STRAT I INNYCH CAŁKOWITYCH DOCHODÓW

	01.01.2021- 30.06.2021	01.01.2020- 30.06.2020
	PLN'000	PLN'000
Działalność kontynuowana		
Przychody	13 572	7 139
Przychody ze sprzedaży	13 571	7 139
Pozostałe przychody	1	-
Koszty działalności operacyjnej	12 243	7 184
Usługi obce	9 041	4 680
Wynagrodzenia	1 761	1 615
Amortyzacja	858	494
Podatki i opłaty	38	37
Ubezpieczenie społeczne i inne świadczenia	286	118
Zużycie materiałów i surowców	50	80
Pozostałe koszty	209	160
Zysk (strata) z działalności operacyjnej	1 329	-44
Przychody finansowe	-	9
Koszty finansowe	29	50
Zysk (strata) przed opodatkowaniem	1 300	-85
Podatek dochodowy	257	-649
Zysk (strata) netto z działalności kontynuowanej	1 043	564
Inne całkowite dochody	-	-
Całkowite dochody ogółem	1 043	564
Średnia ważona liczba wyemitowanych akcji zwykłych zastosowana do obliczenia podstawowego zysku na jedną akcję	3 526 465	3 511 788
Zysk netto na jedną akcję zwykłą z działalności kontynuowanej	0,30	0,16
Zysk netto na jedną akcję zwykłą z działalności zaniechanej	-	-

(wszystkie kwoty w tabelach wyrażone w tysiącach PLN, o ile nie podano inaczej)

SKRÓCONE ŚRÓDROCZNE JEDNOSTKOWE SPRAWOZDANIE Z SYTUACJI FINANSOWEJ

AKTYWA	Nota	30.06.2021	31.12.2020	30.06.2020
		PLN'000	PLN'000	PLN'000
Aktywa trwałe		24 019	24 595	23 883
Wartości niematerialne		5 884	5 951	5 752
Rzeczowe aktywa trwałe		506	805	1 093
Udziały w jednostce zależnej*		17 291	17 291	15 791
Pożyczki udzielone jednostce zależnej		-	-	345
Aktywa z tytułu podatku odroczonego		338	548	902
Aktywa obrotowe		9 022	5 741	6 743
Należności z tytułu dostaw i usług		5 259	2 927	2 607
Należności pozostałe		47	79	90
Pożyczki krótkoterminowe		-	-	75
Środki pieniężne i ich ekwiwalenty		3 409	2 621	3 781
Pozostałe aktywa		308	114	190
Aktywa razem		33 041	30 335	30 625
PASYWA	Nota	30.06.2021	31.12.2020	30.06.2020
		PLN'000	PLN'000	PLN'000
Kapitał własny akcjonariuszy		27 367	26 323	25 149
Kapitał akcyjny		353	353	351
Kapitał z emisji akcji ponad ich wartość nominalną		22 301	22 301	22 301
Kapitał z wyceny opcji menedżerskich		361	361	453
Zyski zatrzymane		4 352	3 308	2 044
- w tym zysk (strata) netto		1 043	1 829	564
Zobowiązanie długoterminowe		132	167	1 408
Rezerwa z tytułu podatku odroczonego		0	0	0
Kredyty bankowe i pożyczki zaciągnięte		-	-	-
Pozostałe zobowiązania finansowe		132	167	1 408
Zobowiązania krótkoterminowe		5 542	3 845	4 068
Kredyty bankowe i pożyczki zaciągnięte		-	-	-
Pozostałe zobowiązania finansowe		1 360	1 605	1 637
Zobowiązania z tytułu dostaw i usług		3 348	1 563	2 038
Zobowiązania pozostałe		686	529	294
Pozostałe rezerwy		148	148	98
Dotacje		-	-	-
Pozostałe pasywa		-	-	-
Pasywa razem		33 041	30 335	30 625

(wszystkie kwoty w tabelach wyrażone w tysiącach PLN, o ile nie podano inaczej)

SKRÓCONE ŚRÓDROCZNE JEDNOSTKOWE SPRAWOZDANIE ZE ZMIAN W KAPITALE WŁASNYM

ZA OKRES OD DNIA 01.01.2021 ROKU DO 30.06.2021 ROKU

Za okres od 1.01.2021 do 30.06.2021

	Kapitał akcyjny	Kapitał z emisji akcji ponad ich wartość nominalną	Kapitał z wyceny opcji menedżerskich	Zyski zatrzymane	Kapitał własny przypadający Comperia.pl razem	Udziały niedające kontroli	Kapitał własny razem
Stan na 1 stycznia 2021 roku	353	22 301	361	3 308	26 323	-	26 323
Całkowite dochody:	-	-	-	1 043	1 043	-	1 043
Zysk/strata netto roku obrotowego	-	-	-	1 043	1 043	-	1 043
Inne całkowite dochody	-	-	-	-	-	-	-
Podział wyniku finansowego	-	-	-	-	-	-	-
Zawarcie umowy opcji menedżerskich na akcje	-	-	-	-	-	-	-
Emisja akcji/wydanie udziałów	-	-	-	-	-	-	-
Zwiększenie (zmniejszenie) wartości kapitału własnego	-	-	-	1 043	1 043	-	1 043
Stan na 30 czerwca 2021 roku	353	22 301	361	4 351	27 367	-	27 367

Za okres od 1.01.2020 do 31.12.2020

	Kapitał akcyjny	Kapitał z emisji akcji ponad ich wartość nominalną	Kapitał z wyceny opcji menedżerskich	Zyski zatrzymane	Kapitał własny przypadający Comperia.pl razem	Udziały niedające kontroli	Kapitał własny razem
Stan na 1 stycznia 2020 roku	351	22 868	382	914	24 515	-	24 515
Całkowite dochody:	-	-567	-	2 396	1 829	-	1 829
Zysk/strata netto roku obrotowego	-	-	-	1 829	1 829	-	1 829
Inne całkowite dochody	-	-	-	-	-	-	-
Podział wyniku finansowego	-	-567	-	567	-	-	-
Zawarcie umowy opcji menedżerskich na akcje	-	-	-21	-	-21	-	-21
Emisja akcji/wydanie udziałów	2	-	-	-	2	-	2
Zwiększenie (zmniejszenie) wartości kapitału własnego	2	-567	-21	2 396	1 810	-	1 810
Stan na 31 grudnia 2020 roku	353	22 301	361	3 308	26 323	-	26 323

Za okres od 1.01.2020 do 30.06.2020

	Kapitał akcyjny	Kapitał z emisji akcji ponad ich wartość nominalną	Kapitał z wyceny opcji menedżerskich	Zyski zatrzymane	Kapitał własny przypadający Comperia.pl razem	Udziały niedające kontroli	Kapitał własny razem
Stan na 1 stycznia 2020 roku	351	22 868	382	914	24 515	-	24 515
Całkowite dochody:	-	-567	-	1 131	564	-	564
Zysk/strata netto roku obrotowego	-	-	-	564	564	-	564
Inne całkowite dochody	-	-	-	-	-	-	-
Podział wyniku finansowego	-	- 567	-	567	-	-	-
Zawarcie umowy opcji menedżerskich na akcje	-	-	71	-	71	-	71
Emisja akcji/wydanie udziałów	-	-	-	-	-	-	-
Zwiększenie (zmniejszenie) wartości kapitału własnego	-	- 567	71	1 131	635	-	635
Stan na 30 czerwca 2020 roku	351	22 301	453	2 045	25 150	-	25 150

(wszystkie kwoty w tabelach wyrażone w tysiącach PLN, o ile nie podano inaczej)

SKRÓCONE ŚRÓDROCZNE JEDNOSTKOWE SPRAWOZDANIE Z PRZEPŁYWÓW PIENIĘŻNYCH

SPRAWOZDANIE Z PRZEPŁYWÓW PIENIĘŻNYCH	01.01.2021 30.06.2021 PLN'000	01.01.2020- 30.06.2020 PLN'000
PRZEPŁYWY ŚRODKÓW PIENIĘŻNYCH Z DZIAŁALNOŚCI OPERACYJNEJ		
I. Zysk / strata brutto	1 300	-85
II. Korekty	288	1 013
1. Amortyzacja	858	494
2. Koszty z tytułu odsetek	27	40
3. Zmiana stanu należności z tytułu dostaw i usług oraz pozostałych	-2 493	1 365
4. Zmiana stanu zobowiązań z tytułu dostaw i usług oraz pozostałych	1 896	-886
5. Zapłacony podatek dochodowy	-	-
III. Przepływy pieniężne netto z działalności operacyjnej (I±II)	1 588	928
PRZEPŁYWY ŚRODKÓW PIENIĘŻNYCH Z DZIAŁALNOŚCI INWESTYCYJNEJ		
I. Wpływy	-	3 500
Zwrot udzielonych pożyczek	-	3 500
II. Wydatki	493	4 370
1. Nabywanie rzeczowych aktywów trwałych i wartości niematerialnych i prawnych	493	720
2. Nabywanie udziałów w jednostce zależnej	-	3 500
3. Pożyczki udzielone jednostce zależnej	-	150
III. Przepływy pieniężne netto z działalności inwestycyjnej (I-II)	-493	-870
PRZEPŁYWY ŚRODKÓW PIENIĘŻNYCH Z DZIAŁALNOŚCI FINANSOWEJ		
I. Wpływy	-	1 082
1. Inne wpływy finansowe	-	1 082
II. Wydatki	307	438
1. Spłata kredytów bankowych i pożyczek zaciągniętych	-	122
2. Odsetki	27	29
3. Inne wydatki finansowe	280	287
III. Przepływy pieniężne netto z działalności finansowej (I-II)	-307	645
PRZEPŁYWY PIENIĘŻNE NETTO RAZEM	788	703
BILANSOWA ZMIANA STANU ŚRODKÓW PIENIĘŻNYCH, W TYM	788	703
- zmiana stanu środków pieniężnych z tytułu różnic kursowych	-	-
ŚRODKI PIENIĘŻNE NA POCZĄTEK OKRESU	2 621	3 078
ŚRODKI PIENIĘŻNE NA KONIEC OKRESU (F +/- D), W TYM	3 409	3 781
- o ograniczonej możliwości dysponowania	52	20

(wszystkie kwoty w tabelach wyrażone w tysiącach PLN, o ile nie podano inaczej)

WYBRANE INFORMACJE OBJAŚNIAJĄCE

1 Wartości niematerialne

Spółka wykorzystuje w swojej działalności wartości niematerialne o nieokreślonym czasie używania (tj. znak towarowy Telepolis.pl), dla których przeprowadzono na dzień 30 czerwca 2021 roku testy na utratę wartości stosując model DCF. Na dzień bilansowy dokonano również przeglądu użyteczności oraz dochodowości poszczególnych wartości niematerialnych i prawnych, a także nakładów poniesionych na prace rozwojowe w toku wytwarzania. Na dzień 30 czerwca 2021 roku nie rozpoznano konieczności dokonania dodatkowych odpisów aktualizujących ich wartość.

2 Aktywa finansowe w jednostce zależnej

Comperia.pl S.A. wykazuje w skróconym śródrocznym jednostkowym sprawozdaniu z sytuacji finansowej aktywa zaangażowane w jednostkę dominującą Comperia Ubezpieczenia sp. z o. o. tj. wartość udziałów, udzielone pożyczki oraz należności handlowe i pozostałe o łącznej wartości 17 666 tys. zł. W poniższej tabeli przedstawiono podstawowe wyniki finansowe jednostki zależnej.

	za okres od 2021-01-01 do 2021-06-30	za okres od 2020-01-01 do 2020-06-30
Przychody netto ze sprzedaży	4 979	3 755
Zysk (strata) ze sprzedaży	-91	-296
EBITDA	-76	-248
Zysk (strata) z działalności operacyjnej	-91	-344
Zysk (strata) przed opodatkowaniem	-91	-333
Zysk (strata) netto	-75	-304
Kapitał własny	1 757	676

Na dzień 30 czerwca 2021 roku przeprowadzono test na utratę wartości ww. aktywów, dokonując wyceny jednostki zależnej. Jej wartość ustalono jako średnią z wyceny DCF oraz wyceny wg. metody mnożnikowej. Określając wartość przyszłych przepływów pieniężnych Zarząd Spółki dokonał estymacji przychodów jednostki zależnej bazując na planowanym poszerzeniu jej działalności.

3 Wskazanie korekt błędów poprzednich okresów

Nie wystąpiły

4 Wskazanie postępowań toczących się przed sądem, organem właściwym dla postępowania arbitrażowego lub organem administracji publicznej.

W I półroczu 2021 roku, a także do dnia wydania raportu żadna ze spółek Grupy Kapitałowej Comperia.pl S.A. nie była stroną postępowań toczących się przed sądem, organem właściwym dla postępowania arbitrażowego lub organem administracji publicznej, których wartość stanowiła, co najmniej 10 % kapitałów własnych.

(wszystkie kwoty w tabelach wyrażone w tysiącach PLN, o ile nie podano inaczej)

5 Wskazanie korekt błędów poprzednich okresów

Nie wystąpiły

6 Transakcje z jednostkami powiązanymiComperia.pl S.A.

01.01.2021-30.06.2021 (tys. zł)	Wobec jednostki dominującej	Wobec jednostek zależnych	Wobec jednostek współzależnych	Wobec kluczowego kierownictwa	Wobec pozostałych podmiotów powiązanych
Pożyczki udzielone	-	-	-	-	-
Pożyczki otrzymane	-	-	-	-	-
Pożyczki spłacone	-	-	-	-	-
Pożyczki – spłaty otrzymane	-	-	-	-	-
Przychody finansowe - odsetki	-	-	-	-	-
Koszty finansowe - odsetki	-	-	-	-	-
Otrzymane poręczenia - koszty finansowe	-	-	-	-	-
Udzielone poręczenia – przychody finansowe	-	-	-	-	-
Comperia.pl S.A. 30.06.2021 (tys. zł)	Wobec jednostki dominującej	Wobec jednostek zależnych	Wobec jednostek współzależnych	Wobec kluczowego kierownictwa	Wobec pozostałych podmiotów powiązanych
Należności z tytułu pożyczek	-	-	-	-	-
Zobowiązania z tytułu pożyczek	-	-	-	-	-

(wszystkie kwoty w tabelach wyrażone w tysiącach PLN, o ile nie podano inaczej)

Tabela 3. Inne transakcje

Comperia.pl S.A. 01.01.2021-30.06.2021 (tys. zł)	Wobec jednostki dominującej	Wobec jednostek zależnych	Wobec jednostek współzależnych	Wobec kluczowego kierownictwa	Wobec pozostałych podmiotów powiązanych
Zakup towarów	-	-	-	-	-
Sprzedaż towarów	-	-	-	-	-
Zakup usług	-	-	-	10	-
Sprzedaż usług	-	81	-	-	-
Dopłaty do kapitału	-	-	-	-	-

(wszystkie kwoty w tabelach wyrażone w tysiącach PLN, o ile nie podano inaczej)

Comperia.pl S.A. 30.06.2021 (tys. zł)	Wobec jednostki dominującej	Wobec jednostek zależnych	Wobec jednostek współzależnych	Wobec kluczowego kierownictwa	Wobec pozostałych podmiotów powiązanych
Należności z wyjątkiem pożyczek	-	375	-	-	-
Zobowiązania z wyjątkiem pożyczek	-	-	-	-	-

Comperia.pl S.A. 31.12.2020	Wobec jednostki dominującej	Wobec jednostek zależnych	Wobec jednostek współzależnych	Wobec kluczowego kierownictwa	Wobec pozostałych podmiotów powiązanych
Zakup usług	-	-	-	10	-
Sprzedaż usług	-	329	-	-	-
Należności z wyjątkiem pożyczek	-	308	-	-	-
Zobowiązania z wyjątkiem pożyczek	-	-	-	-	-
Pożyczki udzielone	-	-	-	-	-
Pożyczki otrzymane	-	-	-	-	-
Przychody finansowe - odsetki	-	9	-	-	-
Koszty finansowe - odsetki	-	28	-	-	-

(wszystkie kwoty w tabelach wyrażone w tysiącach PLN, o ile nie podano inaczej)

7 Wartość bilansowa i wartość godziwa klas instrumentów finansowych

	Kategoria zgodnie z MSSF 9 / MSR 39	Wartość bilansowa		Wartość godziwa	
		30.06.2021	31.12.2020	30.06.2021	31.12.2020
Aktywa finansowe					
Należności z tytułu dostaw i usług	AZK / PiN	5 259	2 927	5 259	2 927
Należności pozostałe	AZK / PiN	47	79	47	79
Środki pieniężne i ich ekwiwalenty	AZK / PiN	3 409	2 621	3 409	2 621
Pożyczki udzielone jednostce zależnej	WGW / PiN	-	-	-	-
Zobowiązania finansowe					
Kredyty bankowe i pożyczki zaciągnięte	ZZK / ZZK	-	-	-	-
Zobowiązania z tytułu dostaw i usług	ZZK / ZZK	3 348	1 563	3 348	1 563
Zobowiązania pozostałe	ZZK / ZZK	687	529	687	529

Użyte skróty:

- AZK – aktywa finansowe wyceniane w zamortyzowanym koszcie
- ZZK – zobowiązania finansowe wyceniane według zamortyzowanego kosztu
- PiN – pożyczki i należności
- WGW – wartość godziwa przez wynik

Ze względu na brak istotności aktywów i zobowiązań finansowych w walutach obcych nie zostanie przedstawiona szczegółowa struktura walutowa instrumentów finansowych.

Na dzień 30 czerwca 2021 nie wystąpiły zdarzenia mające wpływ na wartość godziwą aktywów finansowych i zobowiązań finansowych jednostki. Nie dokonano zmiany w klasyfikacji aktywów finansowych w wyniku zmiany celu lub wykorzystania tych aktywów.

Szymon Fiecek
Członek Zarządu

Wojciech Małek
Członek Zarządu

Paweł Szukalski
Członek Zarządu

Podpis osoby, której powierzono prowadzenie ksiąg rachunkowych Spółki:

Wiesława Karwowska
Polskie Centrum Audytu i Rachunkowości sp. z o.o.

Warszawa, 22 września 2021 roku