



**ŚRÓDROCZNE SKRÓCONE SKONSOLIDOWANE  
SPRAWOZDANIE FINANSOWE ZA OKRES  
OD 01 STYCZNIA 2022 ROKU  
DO 30 CZERWCA 2022 ROKU**

**20 września 2022 roku**

(wszystkie kwoty w tabelach wyrażone w tysiącach PLN, o ile nie podano inaczej)

## **SPIS TREŚCI**

<b>A. WYBRANE DANE FINANSOWE</b>	<b>4</b>
<b>B. ŚRÓDROCZNE SKRÓCONE SKONSOLIDOWANE SPRAWOZDANIE FINANSOWE GRUPY KAPITAŁOWEJ COMPERIA.PL S.A. ZA 6 MIESIĘCY 2022 ROKU</b>	<b>5</b>
<b>C. ŚRÓDROCZNE SKRÓCONE JEDNOSTKOWE SPRAWOZDANIE FINANSOWE SPÓŁKI COMPERIA.PL S.A. ZA 6 MIESIĘCY 2022 ROKU</b>	<b>30</b>

(wszystkie kwoty w tabelach wyrażone w tysiącach PLN, o ile nie podano inaczej)

## OŚWIADCZENIA ZARZĄDU COMPERIA.PL

Niniejszym oświadczamy, iż wedle naszej najlepszej wiedzy:

- a. skrócone śródroczne skonsolidowane sprawozdanie finansowe i dane porównywalne sporządzone zostały zgodnie z obowiązującymi zasadami rachunkowości oraz odzwierciedlają w sposób prawdziwy, rzetelny i jasny sytuację majątkową i finansową Grupy Kapitałowej Comperia.pl oraz jej wynik finansowy,
- b. skrócone śródroczne sprawozdanie z działalności Grupy Kapitałowej Comperia.pl S.A. zawiera prawdziwy obraz rozwoju i osiągnięć oraz sytuacji Grupy Kapitałowej, w tym opis podstawowych zagrożeń i ryzyka;
- c. firma audytorska dokonująca przeglądu skróconego śródrocznego skonsolidowanego sprawozdania finansowego została wybrana zgodnie z przepisami prawa. Firma oraz biegli rewidenci, dokonujący tego przeglądu, spełniali warunki do wydania bezstronnego i niezależnego raportu z przeglądu o badanym skróconym śródrocznym skonsolidowanym sprawozdaniu finansowym, zgodnie z obowiązującymi przepisami.

---

Szymon Fiecek  
Prezes Zarządu

---

Paweł Szukalski  
Członek Zarządu

Warszawa, 20 września 2022 roku

ŚRÓDROCZNE SKRÓCONE SKONSOLIDOWANE SPRAWOZDANIE FINANSOWE GRUPY KAPITAŁOWEJ COMPERIA.PL ZA OKRES OD 01 STYCZNIA 2022 ROKU DO 30 CZERWCA 2022 ROKU

(wszystkie kwoty w tabelach wyrażone w tysiącach PLN, o ile nie podano inaczej)

**A. WYBRANE DANE FINANSOWE**

Wybrane dane finansowe, zawierające podstawowe pozycje skróconego skonsolidowanego sprawozdania finansowego (również przeliczone na tys. euro)

	tys. PLN			tys. EUR		
	za okres	za okres	za okres	za okres	za okres	za okres
	od 2022-01-01 do 2022-06-30	od 2021-01-01 do 2021-12-31	od 2021-01-01 do 2021-06-30	od 2022-01-01 do 2022-06-30	od 2021-01-01 do 2021-12-31	od 2021-01-01 do 2021-06-30
Przychody netto ze sprzedaży	22 460	40 427	18 401	4 838	8 832	4 047
Zysk (strata) ze sprzedaży	1 453	4 852	1 269	313	1 060	279
EBITDA (skorygowana)	2 233	6 575	2 111	481	1 436	464
Zysk (strata) z działalności operacyjnej	1 444	4 850	1 238	311	1 060	272
Zysk (strata) przed opodatkowaniem	1 380	4 802	1 209	297	1 049	266
Zysk (strata) netto	1 084	3 802	968	233	831	213
Zysk (strata) netto przypadający akcjonariuszom Comperia.pl	1 084	3 802	968	233	831	213
Przepływy pieniężne netto z działalności operacyjnej	1 012	4 616	1 717	218	1 008	378
Przepływy pieniężne netto z działalności inwestycyjnej	-1 927	-2 159	-763	-415	-472	-168
Przepływy pieniężne netto z działalności finansowej	-253	-604	-309	-54	-132	-68
Przepływy pieniężne netto – razem	-1 169	1 852	645	-252	405	142
Aktywa/Pasywa razem	23 494	22 682	18 229	5 019	4 932	4 032
Aktywa trwałe	10 800	9 733	7 195	2 307	2 116	1 592
Aktywa obrotowe	12 694	12 949	11 034	2 712	2 815	2 441
Kapitał własny przypadający akcjonariuszom Comperia.pl	15 752	14 668	11 832	3 365	3 139	2 617
Zobowiązania razem	7 743	8 015	6 397	1 654	1 743	1 415
Zobowiązania długoterminowe	1 576	1 764	132	337	384	29
Zobowiązania krótkoterminowe	6 166	6 250	6 265	1 317	1 359	1 386
Liczba akcji (szt.)	3 539 547	3 539 547	3 526 465	3 539 547	3 539 547	3 526 465
<b>Zysk (strata) na jedną akcję zwykłą (w PLN / EUR )</b>	<b>0,31</b>	<b>1,07</b>	<b>0,27</b>	<b>0,07</b>	<b>0,23</b>	<b>0,06</b>
<b>Rozwodniony zysk (strata) na jedną akcję zwykłą (w zł / EUR )</b>	<b>0,31</b>	<b>1,07</b>	<b>0,27</b>	<b>0,07</b>	<b>0,23</b>	<b>0,06</b>
<b>Wartość księgowa na jedną akcję (w PLN / EUR )</b>	<b>4,45</b>	<b>4,14</b>	<b>3,36</b>	<b>0,95</b>	<b>0,90</b>	<b>0,74</b>

\* EBITDA (skorygowana) - oznacza zysk operacyjny powiększony o amortyzację i skorygowany o wartość odpisów aktualizujących na wartości niematerialne.

Wybrane pozycje sprawozdania z sytuacji finansowej zaprezentowane w raporcie w walucie EURO zostały przeliczone według, ogłoszonego przez Narodowy Bank Polski, średniego kursu euro z dnia 30 czerwca 2022 roku: 4,6806 PLN/EUR, z dnia 31 grudnia 2021 roku: 4,5994 PLN/EUR, z dnia 30 czerwca 2021 roku: 4,5208 PLN/EUR. Wybrane pozycje sprawozdania z całkowitych dochodów oraz sprawozdania z przepływów pieniężnych przeliczono na euro według ogłoszonego przez Narodowy Bank Polski kursu stanowiącego średnią arytmetyczną średnich kursów dla euro, obowiązujących na ostatni dzień każdego zakończonego miesiąca w okresach: od 1 stycznia do 30 czerwca 2022 roku, od 1 stycznia do 31 grudnia 2021 roku oraz od 1 stycznia do 30 czerwca 2021 roku (odpowiednio: 4,6427 PLN/EURO, 4,5775 PLN/EURO i 4,5472 PLN/EURO).

(wszystkie kwoty w tabelach wyrażone w tysiącach PLN, o ile nie podano inaczej)

**B. ŚRÓDROCZNE SKRÓCONE SKONSOLIDOWANE SPRAWOZDANIE FINANSOWE GRUPY KAPITAŁOWEJ  
COMPERIA.PL S.A. ZA 6 MIESIĘCY 2022 ROKU**

**SKRÓCONE ŚRÓDROCZNE SKONSOLIDOWANE SPRAWOZDANIE Z ZYSKÓW LUB STRAT I INNYCH  
CAŁKOWITYCH DOCHODÓW**

	Nota	1.01.2022- 30.06.2022 PLN'000	1.01.2021- 30.06.2021 PLN'000
<b>Działalność kontynuowana</b>			
<b>Przychody</b>	<b>13</b>	<b>22 516</b>	<b>18 402</b>
Przychody ze sprzedaży	13	22 460	18 401
Pozostałe przychody	14	56	2
<b>Koszty działalności operacyjnej</b>		<b>21 072</b>	<b>17 164</b>
Usługi obce	15	16 227	12 713
Koszty świadczeń pracowniczych		3 408	3 063
Amortyzacja	15	789	873
Podatki i opłaty		337	222
Zużycie materiałów i surowców		114	65
Pozostałe koszty		197	228
<b>Zysk (strata) z działalności operacyjnej</b>		<b>1 444</b>	<b>1 238</b>
Przychody finansowe		18	-
Koszty finansowe		81	29
<b>Zysk (strata) przed opodatkowaniem</b>		<b>1 380</b>	<b>1 209</b>
Podatek dochodowy	23	296	241
<b>Zysk (strata) netto z działalności kontynuowanej</b>		<b>1 084</b>	<b>968</b>
<b>Inne całkowite dochody</b>		-	-
<b>Całkowite dochody ogółem</b>		<b>1 084</b>	<b>968</b>
Średnia ważona liczba wyemitowanych akcji zwykłych zastosowana do obliczenia podstawowego zysku na jedną akcję <sup>1</sup>	24	3 539 547	3 526 465
Zysk netto na jedną akcję zwykłą z działalności kontynuowanej	24	0,31	0,27

<sup>1</sup> Zastosowano średnią ważoną liczbę akcji zwykłych występujących w ciągu okresu (MSR 33 „Zysk na akcję”, pkt 20).

(wszystkie kwoty w tabelach wyrażone w tysiącach PLN, o ile nie podano inaczej)

**SKRÓCONE ŚRÓDROCZNE SKONSOLIDOWANE SPRAWOZDANIE Z SYTUACJI FINANSOWEJ**

<b>AKTYWA</b>	<b>Nota</b>	<b>30.06.2022</b>	<b>31.12.2021</b>	<b>30.06.2021</b>
<b>Aktywa trwałe</b>		<b>10 800</b>	<b>9 733</b>	<b>7 195</b>
Wartości niematerialne	16	8 351	6 995	6 343
Rzeczowe aktywa trwałe	16	2 165	2 383	506
Aktywa z tytułu podatku odroczonego	23	284	355	345
<b>Aktywa obrotowe</b>		<b>12 694</b>	<b>12 949</b>	<b>11 034</b>
Należności z tytułu dostaw i usług oraz pozostałe należności	17	7 852	6 939	6 231
Środki pieniężne i ich ekwiwalenty		4 842	6 010	4 803
Aktywa obrotowe bez aktywów trwałych przeznaczonych do sprzedaży		12 694	12 949	11 034
Aktywa trwałe zaklasyfikowane jako przeznaczone do sprzedaży		-	-	-
<b>Aktywa razem</b>		<b>23 494</b>	<b>22 682</b>	<b>18 229</b>
<b>PASYWA</b>	<b>Nota</b>	<b>30.06.2022</b>	<b>31.12.2021</b>	<b>30.06.2021</b>
<b>Kapitał własny akcjonariuszy jednostki dominującej</b>		<b>15 752</b>	<b>14 668</b>	<b>11 832</b>
Kapitał akcyjny	19	354	354	353
Kapitał z emisji akcji ponad ich wartość nominalną	19	11 266	11 266	11 266
Kapitał z wyceny opcji menedżerskich	19	361	361	361
Zyski zatrzymane		3 771	2 687	-147
- w tym zysk (strata) netto		1 084	3 802	968
Kapitał własny przypisany akcjonariuszom jednostki dominującej		15 752	14 668	11 832
Udziały niedające kontroli		-	-	-
<b>Zobowiązanie długoterminowe</b>		<b>1 576</b>	<b>1 764</b>	<b>132</b>
Rezerwa z tytułu podatku odroczonego	23	-	-	-
Zobowiązania z tytułu leasingu	20	1 576	1 764	132
Pozostałe zobowiązania finansowe		-	-	-
<b>Zobowiązania krótkoterminowe</b>		<b>6 166</b>	<b>6 250</b>	<b>6 265</b>
Kredyty bankowe i pożyczki zaciągnięte	20	3	3	3
Zobowiązania z tytułu leasingu		372	362	277
Pozostałe zobowiązania finansowe		1 082	1 083	1 083
Zobowiązania z tytułu dostaw i usług oraz pozostałe zobowiązania	21	4 471	4 573	4 710
Pozostałe rezerwy		238	229	192
Zobowiązania krótkoterminowe bez zobowiązań wchodzących w skład grup przeznaczonych do sprzedaży		6 166	6 250	6 265
Zobowiązania wchodzące w skład grup przeznaczonych do sprzedaży		-	-	-
<b>Zobowiązania razem</b>		<b>7 742</b>	<b>8 014</b>	<b>6 397</b>
<b>Pasywa razem</b>		<b>23 494</b>	<b>22 682</b>	<b>18 229</b>

(wszystkie kwoty w tabelach wyrażone w tysiącach PLN, o ile nie podano inaczej)

**SKRÓCONE ŚRÓDROCZNE SKONSOLIDOWANE SPRAWOZDANIE Z PRZEPŁYWÓW PIENIĘŻNYCH**

	<b>1.01.2022- 30.06.2022</b>	<b>1.01.2021- 30.06.2021</b>
<b>PRZEPŁYWY ŚRODKÓW PIENIĘŻNYCH Z DZIAŁALNOŚCI OPERACYJNEJ</b>		
<b>I. Zysk / strata brutto</b>	<b>1 380</b>	<b>1 209</b>
<b>II. Korekty</b>	<b>-369</b>	<b>508</b>
1. Amortyzacja	789	873
2. Koszty z tytułu odsetek	74	29
3. Zmiana stanu rezerw	-	-
4. Zmiana stanu należności z tytułu dostaw i usług oraz pozostałych	-914	-2 367
5. Zmiana stanu zobowiązań z tytułu dostaw i usług oraz pozostałych	-93	1 973
6. Zapłacony podatek dochodowy	-225	-
<b>III. Przepływy pieniężne netto z działalności operacyjnej (I±II)</b>	<b>1 012</b>	<b>1 717</b>
<b>PRZEPŁYWY ŚRODKÓW PIENIĘŻNYCH Z DZIAŁALNOŚCI INWESTYCYJNEJ</b>		
<b>I. Wpływy</b>		-
<b>II. Wydatki</b>	<b>1 927</b>	<b>763</b>
1. Nabycie rzeczowych aktywów trwałych i wartości niematerialnych	1 927	763
<b>III. Przepływy pieniężne netto z działalności inwestycyjnej (I-II)</b>	<b>-1 927</b>	<b>-763</b>
<b>PRZEPŁYWY ŚRODKÓW PIENIĘŻNYCH Z DZIAŁALNOŚCI FINANSOWEJ</b>		
<b>I. Wpływy</b>	-	-
1. Inne wpływy finansowe	-	-
<b>II. Wydatki</b>	<b>253</b>	<b>309</b>
1. Spłata kredytów bankowych i pożyczek zaciągniętych	-	-
2. Odsetki	74	29
3. Inne wydatki finansowe	179	280
<b>III. Przepływy pieniężne netto z działalności finansowej (I-II)</b>	<b>-253</b>	<b>-309</b>
<b>PRZEPŁYWY PIENIĘŻNE NETTO RAZEM</b>	<b>-1 168</b>	<b>645</b>
<b>BILANSOWA ZMIANA STANU ŚRODKÓW PIENIĘŻNYCH, W TYM</b>	<b>-1 168</b>	<b>645</b>
- zmiana stanu środków pieniężnych z tytułu różnic kursowych	-	-
<b>ŚRODKI PIENIĘŻNE NA POCZĄTEK OKRESU</b>	<b>6 010</b>	<b>4 158</b>
<b>ŚRODKI PIENIĘŻNE NA KONIEC OKRESU (F +/- D), W TYM</b>	<b>4 842</b>	<b>4 803</b>
- o ograniczonej możliwości dysponowania	2	52

(wszystkie kwoty w tabelach wyrażone w tysiącach PLN, o ile nie podano inaczej)

**SKRÓCONE ŚRÓDROCZNE SKONSOLIDOWANE SPRAWOZDANIE ZE ZMIAN W KAPITALE WŁASNYM**

**Za okres od 1.01.2022 do 30.06.2022**

	Kapitał akcyjny	Kapitał z emisji akcji ponad ich wartość nominalną	Kapitał z wyceny opcji menedżerskich	Zyski zatrzymane	Kapitał własny przypadający Comperia.pl razem	Udziały niedające kontroli	Kapitał własny razem
<b>Stan na 1 stycznia 2022 roku</b>	<b>354</b>	<b>11 266</b>	<b>361</b>	<b>2 687</b>	<b>14 668</b>	-	<b>14 668</b>
<b>Całkowite dochody:</b>	-	-	-	<b>1 084</b>	<b>1 084</b>	-	<b>1 084</b>
Zysk/strata netto roku obrotowego	-	-	-	1 084	1 084	-	1 084
Inne całkowite dochody	-	-	-	-	-	-	-
Podział wyniku finansowego	-	-	-	-	-	-	-
Zawarcie umowy opcji menedżerskich na akcje	-	-	-	-	-	-	-
Emisja akcji/wydanie udziałów	-	-	-	-	-	-	-
<b>Zwiększenie (zmniejszenie) wartości kapitału własnego</b>	-	-	-	<b>1 084</b>	<b>1 084</b>	-	<b>1 084</b>
<b>Stan na 30 czerwca 2022 roku</b>	<b>354</b>	<b>11 266</b>	<b>361</b>	<b>3 771</b>	<b>15 752</b>	-	<b>15 752</b>

**Za okres od 1.01.2021 do 31.12.2021**

	Kapitał akcyjny	Kapitał z emisji akcji ponad ich wartość nominalną	Kapitał z wyceny opcji menedżerskich	Zyski zatrzymane	Kapitał własny przypadający Comperia.pl razem	Udziały niedające kontroli	Kapitał własny razem
<b>Stan na 1 stycznia 2021 roku</b>	<b>353</b>	<b>11 266</b>	<b>361</b>	<b>-1 115</b>	<b>10 865</b>	-	<b>10 865</b>
<b>Całkowite dochody:</b>	-	-	-	<b>3 802</b>	<b>3 802</b>	-	<b>3 802</b>
Zysk/strata netto roku obrotowego	-	-	-	3 802	3 802	-	3 802
Inne całkowite dochody	-	-	-	-	-	-	-
Podział wyniku finansowego	-	-	-	-	-	-	-
Zawarcie umowy opcji menedżerskich na akcje	-	-	-	-	-	-	-
Emisja akcji/wydanie udziałów	1	-	-	-	1	-	1
<b>Zwiększenie (zmniejszenie) wartości kapitału własnego</b>	<b>1</b>	-	-	<b>3 802</b>	<b>3 803</b>	-	<b>3 803</b>
<b>Stan na 31 grudnia 2021 roku</b>	<b>354</b>	<b>11 266</b>	<b>361</b>	<b>2 687</b>	<b>14 668</b>	-	<b>14 668</b>

**Za okres od 1.01.2021 do 30.06.2021**

	Kapitał akcyjny	Kapitał z emisji akcji ponad ich wartość nominalną	Kapitał z wyceny opcji menedżerskich	Zyski zatrzymane	Kapitał własny przypadający Comperia.pl razem	Udziały niedające kontroli	Kapitał własny razem
<b>Stan na 1 stycznia 2021 roku</b>	<b>353</b>	<b>11 266</b>	<b>361</b>	<b>-1 115</b>	<b>10 865</b>	-	<b>10 865</b>
<b>Całkowite dochody:</b>	-	-	-	<b>968</b>	<b>968</b>	-	<b>968</b>
Zysk/strata netto roku obrotowego	-	-	-	968	968	-	968
Inne całkowite dochody	-	-	-	-	-	-	-
Podział wyniku finansowego	-	-	-	-	-	-	-
Zawarcie umowy opcji menedżerskich na akcje	-	-	-	-	-	-	-
Emisja akcji/wydanie udziałów	-	-	-	-	-	-	-
<b>Zwiększenie (zmniejszenie) wartości kapitału własnego</b>	-	-	-	<b>968</b>	<b>968</b>	-	<b>968</b>
<b>Stan na 30 czerwca 2021 roku</b>	<b>353</b>	<b>11 266</b>	<b>361</b>	<b>-147</b>	<b>11 832</b>	-	<b>11 832</b>



(wszystkie kwoty w tabelach wyrażone w tysiącach PLN, o ile nie podano inaczej)

## WYBRANE INFORMACJE OBJAŚNIAJĄCE

### 1 Informacje podstawowe

#### Dane Jednostki Dominującej

Comperia.pl S.A. (Jednostka Dominująca, Spółka) powstała z przekształcenia spółki Comperia.pl spółka z ograniczoną odpowiedzialnością w spółkę akcyjną. Przekształcenie Comperia.pl spółki z o.o. w spółkę akcyjną nastąpiło na podstawie uchwały Nadzwyczajnego Zgromadzenia Wspólników Grupy z dnia 8 czerwca 2011 roku (akt notarialny Rep A nr 9827/2011).

Jednostka Dominująca została wpisana do rejestru przedsiębiorców Krajowego Rejestru Sądowego, prowadzonego przez Sąd Rejonowy dla m. st. Warszawy w Warszawie, XIII Wydział Krajowego Rejestru Gospodarczego pod numerem KRS 0000390656 w dniu 4 lipca 2011 roku. Spółka posiada numer NIP 9512209854 oraz symbol REGON 140913752.

Siedziba Jednostki Dominującej mieści się w Warszawie (kod pocztowy: 02-673), przy ulicy Konstruktorskiej 13.

Czas trwania Jednostki Dominującej jest nieoznaczony.

Podstawowym przedmiotem działalności jest pośrednictwo finansowe.

#### Dane jednostki zależnej

Comperia Ubezpieczenia spółka z ograniczoną odpowiedzialnością została założona dnia 17 maja 2013 roku (akt notarialny Rep A nr 3273/2013).

Została wpisana do rejestru przedsiębiorców Krajowego Rejestru Sądowego prowadzonego przez Sąd Rejonowy dla m. st. Warszawy w Warszawie, XIII Wydział Gospodarczy Krajowego Rejestru Sądowego pod numerem 0000465027 w dniu 7 czerwca 2013 roku. Spółka posiada numer NIP 5213649980 oraz symbol REGON 146713965.

Siedziba Jednostki Zależnej mieści się w Warszawie (kod pocztowy: 02-673), przy ulicy Konstruktorskiej 13.

Czas trwania Jednostki Zależnej jest nieoznaczony.

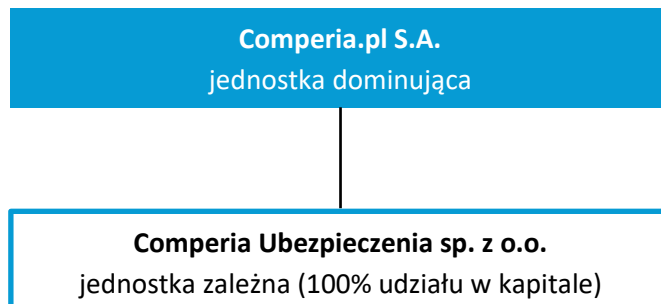
Jednostka zależna prowadzi działalność w zakresie pośrednictwa ubezpieczeniowego oraz działalność w zakresie sprzedaży w formie licencji aplikacji do zarządzania multiagencją ubezpieczeniową.

#### Opis organizacji Grupy Kapitałowej

W skład Grupy Kapitałowej Comperia.pl (Grupa) wchodzi Comperia.pl S.A. oraz Comperia Ubezpieczenia sp. z o.o. Comperia.pl S.A. jest porównywarką produktów finansowych. Comperia Ubezpieczenia sp. z o.o. (wobec, której podmiotem dominującym jest Comperia.pl S.A.) została założona w maju 2013 roku.

(wszystkie kwoty w tabelach wyrażone w tysiącach PLN, o ile nie podano inaczej)

### Struktura Grupy Kapitałowej Comperia.pl S.A.:



### Organy Jednostki Dominującej

Skład Zarządu Comperia.pl S.A., Jednostki Dominującej, na dzień 30 czerwca 2022 roku oraz na dzień sporządzenia skróconego śródrocznego skonsolidowanego sprawozdania finansowego przedstawiał się następująco:

- Szymon Fiecek – Prezes Zarządu,
- Paweł Szukalski – Członek Zarządu

Dnia 28 kwietnia 2022 roku Pan Szymon Fiecek dotychczasowy członek Zarządu, został powołany na funkcję Prezesa. Tego samego dnia Pan Wojciech Małek złożył rezygnację z członkostwa w Zarządzie.

Wszyscy członkowie Zarządu powołani są na wspólną kadencję.

Kompetencje i zasady pracy Zarządu Comperia.pl S.A. określone zostały w następujących dokumentach:

- Statut Spółki (dostępny na stronie internetowej Spółki);
- Regulamin Zarządu (dostępny na stronie internetowej Spółki);
- Kodeks Spółek Handlowych.

Skład Rady Nadzorczej na dzień 30 czerwca 2022 roku oraz na dzień sporządzenia skróconego śródrocznego skonsolidowanego sprawozdania finansowego przedstawiał się następująco:

- Marek Dojnow - Przewodniczący Rady Nadzorczej;
- Paweł Bandurowski - Wiceprzewodniczący Rady Nadzorczej;
- Adam Jabłoński - Członek Rady Nadzorczej;
- Krzysztof Mędrala - Członek Rady Nadzorczej;
- Przemysław Czuk - Członek Rady Nadzorczej.

W okresie od 1 stycznia do 30 czerwca 2022 nie było zmian w Radzie Nadzorczej Comperia.pl S.A.

Kompetencje i zasady pracy Rady Nadzorczej Comperia.pl S.A. określone zostały w następujących dokumentach:

- Statut Spółki (dostępny na stronie internetowej Spółki);
- Regulamin Rady Nadzorczej (dostępny w w/w na stronie internetowej Spółki);
- Kodeks Spółek Handlowych.

(wszystkie kwoty w tabelach wyrażone w tysiącach PLN, o ile nie podano inaczej)

## 2 Przyjęte zasady rachunkowości

### Oświadczenie o zgodności oraz ogólne zasady sporządzania

Prezentowane śródroczne skrócone skonsolidowane sprawozdanie finansowe zostało sporządzone zgodnie z Międzynarodowymi Standardami Sprawozdawczości Finansowej (MSSF), w szczególności w zgodności z MSR 34 „Śródroczna sprawozdawczość finansowa” oraz z Rozporządzeniem Ministra Finansów z dnia 29 marca 2018 roku w sprawie informacji bieżących i okresowych przekazywanych przez emitentów papierów wartościowych oraz zgodnie z odpowiednimi standardami rachunkowości mającymi zastosowanie do śródrocznej sprawozdawczości finansowej przyjętymi przez Unię Europejską, opublikowanymi i obowiązującymi w czasie przygotowywania skróconego śródrocznego skonsolidowanego sprawozdania finansowego. Niniejsze śródroczne skrócone skonsolidowane sprawozdanie finansowe przedstawia rzetelnie sytuację finansową Grupy Kapitałowej Comperia.pl S.A. na dzień 30 czerwca 2022 roku, 31 grudnia 2021 roku oraz na dzień 30 czerwca 2021 roku, wyniki jej działalności za okres 6 miesięcy zakończony dnia 30 czerwca 2022 roku i 30 czerwca 2021 roku oraz przepływy pieniężne i zestawienie zmian w kapitale własnym za okres 6 miesięcy zakończony 30 czerwca 2022 roku i 30 czerwca 2021 roku.

Skrócone śródroczne skonsolidowane sprawozdanie finansowe zostało sporządzone przy założeniu kontynuowania działalności gospodarczej w okresie, co najmniej 12 miesięcy po dniu bilansowym. Zarząd jednostki dominującej nie stwierdza na dzień podpisania niniejszego skróconego śródrocznego skonsolidowanego sprawozdania finansowego faktów i okoliczności, które wskazywałyby na zagrożenia dla możliwości kontynuowania działalności przez Grupę w okresie 12 miesięcy po dniu bilansowym na skutek zamierzonego lub przymusowego zaniechania bądź istotnego ograniczenia przez nie dotychczasowej działalności.

Skrócone śródroczne skonsolidowane sprawozdanie finansowe nie zawiera wszystkich informacji, które ujawniane są w rocznym skonsolidowanym sprawozdaniu finansowym sporządzonym zgodnie z MSSF. Niniejsze skrócone śródroczne skonsolidowane sprawozdanie finansowe należy czytać łącznie ze skonsolidowanym sprawozdaniem finansowym Grupy Kapitałowej Comperia.pl za rok 2021.

Walutą funkcjonalną i walutą prezentacji wszystkich pozycji skróconego śródrocznego sprawozdania finansowego jest PLN.

Skrócone śródroczne sprawozdanie finansowe i wszystkie dane objaśniające są podawane w tysiącach PLN, o ile nie wskazano inaczej.

Niniejsze skrócone śródroczne skonsolidowane sprawozdanie finansowe zostało zatwierdzone do publikacji przez Zarząd Jednostki Dominującej w dniu 20 września 2022 roku.

Przy sporządzaniu śródrocznego skróconego skonsolidowanego sprawozdania finansowego przestrzegano tych samych zasad (polityki) rachunkowości i metod obliczeniowych, co w ostatnim rocznym sprawozdaniu finansowym.

Nowe standardy, interpretacje i zmiany opublikowanych standardów

Nowe standardy, interpretacje i poprawki do opublikowanych standardów, które zostały wydane przez Radę Międzynarodowych Standardów Rachunkowości (RMSR), zostały zatwierdzone przez Unię Europejską i obowiązują od 2022 r.

- Zmiany do MSSF 3 „Połączenia jednostek” - data obowiązywania -> okres roczny rozpoczynający się 1 stycznia 2022 roku lub po tej dacie
- Zmiany do MSR 16 „Rzeczowe aktywa trwałe” w kwestii przychodów z tytułu produktów wytworzonych w czasie przygotowywania aktywów do rozpoczęcia funkcjonowania - data obowiązywania -> okres roczny rozpoczynający się 1 stycznia 2022 roku lub po tej dacie
- Zmiany do MSR 37 „Rezerwy, zobowiązania warunkowe i aktywa warunkowe” zawierające wyjaśnienia dotyczące kosztów ujmowanych w analizach - data obowiązywania -> okres roczny rozpoczynający się 1 stycznia 2022 roku lub po tej dacie.
- Cykl „Ulepszenia MSSF 2018-2020” doprecyzowujące kwestie ujmowania oraz wyceny w MSSF1, MSSF9, MSSF 16, MSR 41 - data obowiązywania -> okres roczny rozpoczynający się 1 stycznia 2022 roku lub po tej dacie.

Według obecnych szacunków Grupy, powyższe zmiany nie będą miały istotnego wpływu na sprawozdanie finansowe w okresie ich pierwszego zastosowania.

(wszystkie kwoty w tabelach wyrażone w tysiącach PLN, o ile nie podano inaczej)

Nowe standardy, interpretacje i poprawki do opublikowanych standardów, które zostały wydane przez Radę Międzynarodowych Standardów Rachunkowości (RMSR) i zostały zatwierdzone przez Unię Europejską, ale jeszcze nie weszły w życie.

- Zmiany do MSR 1 „Prezentacja sprawozdań finansowych” dotyczące kwestii istotności ujawnień w odniesieniu do polityk rachunkowości - data obowiązywania -> okres roczny rozpoczynający się 1 stycznia 2023 rok lub po tej dacie.
- MSSF 17 „Umowy ubezpieczeniowe” - data obowiązywania -> okres roczny rozpoczynający się 1 stycznia 2023 roku lub po tej dacie.
- Zmiany do MSR 8 „Zasady (polityka) rachunkowości, zmiany wartości szacunkowych i korygowanie błędów” w odniesieniu do definicji wartości szacunkowych - data obowiązywania -> okres roczny rozpoczynający się 1 stycznia 2023 roku lub po tej dacie.
- Zmiany do MSSF 17 “Umowy ubezpieczeniowe” (pierwsze zastosowanie MSSF 17 i MSSF 9 – informacje porównawcze) data obowiązywania -> okres roczny rozpoczynający się 1 stycznia 2023 roku lub po tej dacie
- Zmiany do MSR 12 „Podatek dochodowy” - data obowiązywania -> okres roczny rozpoczynający się 1 stycznia 2023 roku lub po tej dacie.

Nowe standardy, interpretacje i poprawki do opublikowanych standardów, które zostały opublikowane przez Radę Międzynarodowych Standardów Rachunkowości (RMSR) i oczekują na zatwierdzenie przez Unię Europejską:

- Zmiany do MSR 1 „Prezentacja sprawozdań finansowych” dotyczące klasyfikacji zobowiązań jako krótkoterminowe bądź długoterminowe - data obowiązywania -> okres roczny rozpoczynający się 1 stycznia 2023 rok lub po tej dacie

Zatwierdzając niniejsze skonsolidowane sprawozdanie finansowe Grupa nie zastosowała następujących standardów, zmian do standardów i interpretacji, które zostały opublikowane przez RMSR, ale nie zostały jeszcze zatwierdzone do stosowania w UE. Grupa ma zamiar zastosować je dla okresów, dla których są obowiązujące po raz pierwszy w zakresie, w jakim ją będą dotyczyć:

Według obecnych szacunków Grupy, powyższe zmiany nie będą miały istotnego wpływu na sprawozdanie finansowe w okresie ich pierwszego zastosowania.

### 3 Informacje dotyczące segmentów operacyjnych, obszarach geograficznych i istotnych klientach

Grupa w działalności wyodrębnia 3 segmenty działalności – segment reklamy efektywnościowej, segment dystrybucji produktów ubezpieczeniowych oraz powstający segment dystrybucji kredytów gotówkowych on-line. Grupa działa na terenie Polski, wszystkie przychody ze sprzedaży osiąga na rynku krajowym. Zarząd jednostki dominującej nie wyodrębnia segmentów geograficznych.

#### Stan na 30.06.2022

Segment operacyjny	reklama efektywnościowa	dystrybucja ubezpieczeń	korekty konsolidacyjne	RAZEM dane skonsolidowane
Przychody	16 544	5 972	0	22 516
Koszty działalności	15 817	5 255	0	21 072
<b>zysk operacyjny</b>	<b>727</b>	<b>717</b>	<b>0</b>	<b>1 444</b>
+amortyzacja	789	0	0	789
+odpisy aktualizacyjne	0	0	0	0
<b>EBITDA</b>	<b>1 516</b>	<b>717</b>	<b>0</b>	<b>2 234</b>

ŚRÓDROCZNE SKRÓCONE SKONSOLIDOWANE SPRAWOZDANIE FINANSOWE GRUPY KAPITAŁOWEJ COMPERIA.PL  
ZA OKRES OD 01 STYCZNIA 2022 ROKU DO 30 CZERWCA 2022 ROKU

(wszystkie kwoty w tabelach wyrażone w tysiącach PLN, o ile nie podano inaczej)

koszty i przychody finansowe niealokowane na segmenty	0	0	0	-64
<b>zysk przed opodatkowaniem</b>	<b>727</b>	<b>717</b>	<b>0</b>	<b>1 380</b>
Aktywa trwałe	8 859	1 961	0	10 800
Należności	6 543	917	0	7 852

---

(wszystkie kwoty w tabelach wyrażone w tysiącach PLN, o ile nie podano inaczej)

**Stan na 30.06.2021**

Segment operacyjny	reklama efektywnościowa	dystrybucja ubezpieczeń	korekty konsolidacyjne	RAZEM dane skonsolidowane
Przychody	13 388	5 013		18 402
Koszty działalności	12 728	4 435		17 164
<b>zysk operacyjny</b>	<b>661</b>	<b>577</b>	<b>0</b>	<b>1 238</b>
+amortyzacja	858	15	0	873
+odpisy aktualizacyjne	0	0	0	0
<b>EBITDA</b>	<b>1 519</b>	<b>593</b>	<b>0</b>	<b>2 111</b>
koszty i przychody finansowe niealokowane na segmenty				-29
<b>zysk przed opodatkowaniem</b>	<b>661</b>	<b>577</b>	<b>0</b>	<b>1 209</b>
Aktywa trwałe	6 728	467		7 195
Należności	4 930	983		6 231

**4 Opis organizacji grupy kapitałowej emitenta, ze wskazaniem jednostek podlegających konsolidacji, a w przypadku emitenta będącego jednostką dominującą, który na podstawie obowiązujących go przepisów nie ma obowiązku lub może nie sporządzać skonsolidowanych sprawozdań finansowych - również wskazanie przyczyny i podstawy prawnej braku konsolidacji.**

Grupa Kapitałowa Comperia.pl S.A. obejmuje:

- jednostkę dominującą Comperia.pl S.A.,
- jednostkę zależną Comperia Ubezpieczenia sp. z o.o., w której jednostka dominująca posiada 100% udziałów.

Spółka zależna podlega konsolidacji metodą pełną.

**5 Wskazanie skutków zmian w strukturze jednostki gospodarczej, w tym w wyniku połączenia jednostek gospodarczych, przejęcia lub sprzedaży jednostek grupy kapitałowej emitenta, inwestycji długoterminowych, podziału, restrukturyzacji i zaniechania działalności.**

W I półroczu 2022 roku nie wystąpiły zmiany w strukturze Grupy Kapitałowej Comperia.pl S.A.

**6 Stanowisko zarządu odnośnie do możliwości zrealizowania wcześniej publikowanych prognoz wyników na dany rok, w świetle wyników zaprezentowanych w raporcie kwartalnym w stosunku do wyników prognozowanych.**

Zarząd Jednostki Dominującej nie publikował skonsolidowanych prognoz za rok 2022.

(wszystkie kwoty w tabelach wyrażone w tysiącach PLN, o ile nie podano inaczej)

- 7 Wskazanie akcjonariuszy posiadających bezpośrednio lub pośrednio przez podmioty zależne co najmniej 5 % ogólnej liczby głosów na walnym zgromadzeniu emitenta na dzień przekazania raportu półrocznego wraz ze wskazaniem liczby posiadanych przez te podmioty akcji, ich procentowego udziału w kapitale zakładowym, liczby głosów z nich wynikających i ich procentowego udziału w ogólnej liczbie głosów na walnym zgromadzeniu oraz wskazanie zmian w strukturze własności znacznych pakietów akcji emitenta w okresie od przekazania poprzedniego raportu półrocznego.**

Akcyonariusz	Liczba akcji	% akcji	Wartość nominalna (w PLN)	Liczba głosów na walnym zgromadzeniu	% udział głosów na walnym zgromadzeniu
Talnet Holding Limited	744 890	21,04%	74 489,00	1 089 890	25,79%
Marek Dojnow	637 378	18,01%	63 737,80	841 809	19,92%
Adam Jabłoński	417 768	11,80%	41 776,80	554 054	13,11%
Quercus TFI S.A.	274 657	7,76%	27 465,70	274 657	6,50%
TFI Investors	270 403	7,64%	27 040,30	270 403	6,40%
Maciej Wandzel	226 839	6,41%	22 683,90	226 839	5,37%
Pozostali	967 612	27,34%	96 761,20	967 612	22,91%
<b>SUMA</b>	<b>3 539 547</b>	<b>100%</b>	<b>353 954,70</b>	<b>4 225 264</b>	<b>100%</b>

- 8 Zestawienie stanu posiadania akcji emitenta lub uprawnień do nich przez osoby zarządzające i nadzorujące emitenta na dzień przekazania raportu półrocznego, wraz ze wskazaniem zmian w stanie posiadania, w okresie od przekazania poprzedniego raportu kwartalnego, odrębnie dla każdej z osób.**

Akcyonariusz	Liczba akcji	% akcji	Wartość nominalna (w PLN)	Liczba głosów na walnym zgromadzeniu	% udział głosów na walnym zgromadzeniu
Marek Dojnow	637 378	18,01%	63 737,80	841 809	19,99%
Adam Jabłoński	417 768	11,80%	41 776,80	554 054	13,15%
Szymon Fiecek	45 499	1,29%	4 549,90	45 499	1,08%
Paweł Szukalski	10 117	0,29%	1 011,7	10 117	0,24%

Osoby zarządzające i nadzorujące Comperia.pl S.A. nie posiadały udziałów w jednostkach powiązanych ze Spółką.

- 9 Wskazanie postępowań toczących się przed sądem, organem właściwym dla postępowania arbitrażowego lub organem administracji publicznej.**

W I półroczu 2022 roku, a także do dnia wydania raportu żadna ze spółek Grupy Kapitałowej Comperia.pl S.A. nie była stroną postępowań toczących się przed sądem, organem właściwym dla postępowania arbitrażowego lub organem administracji publicznej, których wartość stanowiła, co najmniej 10 % kapitałów własnych.

- 10 Wskazanie korekt błędów poprzednich okresów**

Nie wystąpiły

(wszystkie kwoty w tabelach wyrażone w tysiącach PLN, o ile nie podano inaczej)

**11 Informacje o zawarciu przez emitenta lub jednostkę od niego zależną jednej lub wielu transakcji z podmiotami powiązanymi, jeżeli pojedynczo lub łącznie są one istotne i zostały zawarte na innych warunkach niż rynkowe, z wyjątkiem transakcji zawieranych przez emitenta będącego funduszem z podmiotem powiązanym, wraz ze wskazaniem ich wartości, przy czym informacje dotyczące poszczególnych transakcji mogą być zgrupowane według rodzaju, z wyjątkiem przypadku, gdy informacje na temat poszczególnych transakcji są niezbędne do zrozumienia ich wpływu na sytuację majątkową, finansową i wynik finansowy emitenta.**

Spółki Grupy Kapitałowej Comperia.pl S.A. nie zawierały w I połowie 2022 roku transakcji z podmiotami powiązanymi, które pojedynczo lub łącznie są istotne i zostały zawarte na innych warunkach niż rynkowe.

Spółki Grupy Kapitałowej Comperia.pl S.A. zawierały w I połowie 2022 roku transakcje z podmiotami powiązanymi, które pojedynczo lub łącznie są istotne i zostały zawarte na warunkach rynkowych, co wskazują poniższe tabele.

Tabela 1. Podmioty powiązane z Comperia.pl S.A. w okresie od 01 stycznia 2022 roku do 30 czerwca 2022 roku, z którymi za ten okres podmioty z Grupy były stronami transakcji

<b>Podmiot powiązany</b>	<b>Sposób i okres powiązania</b>
Comperia Ubezpieczenia Sp. z o.o.	Jednostka zależna
Szymon Fiecek	Prezes Zarządu
Wojciech Małek	Członek Zarządu (do dnia 28 kwietnia 2022)
Paweł Szukalski	Członek Zarządu
Marek Dojnow	Przewodniczący Rady Nadzorczej
Paweł Bandurowski	Wiceprzewodniczący Rady Nadzorczej
Adam Jabłoński	Członek Rady Nadzorczej
Krzysztof Mędrala	Członek Rady Nadzorczej
Przemysław Czuk	Członek Rady Nadzorczej
Talnet Holding Limited	Podmiot mający znaczący wpływ na Spółkę



(wszystkie kwoty w tabelach wyrażone w tysiącach PLN, o ile nie podano inaczej)

Tabela 2. Kredyty, gwarancje i podobne zobowiązania. Na etapie konsolidacji pożyczki ulegają eliminacji.

<b>Comperia.pl S.A. 01.01.2022-30.06.2022 (tys. zł)</b>	<b>Wobec jednostki dominującej</b>	<b>Wobec jednostek zależnych</b>	<b>Wobec jednostek współzależnych</b>	<b>Wobec kluczowego kierownictwa</b>	<b>Wobec pozostałych podmiotów powiązanych</b>
Pożyczki udzielone	-	500	-	-	-
Pożyczki otrzymane	500	-	-	-	-
Pożyczki spłacone	-	-	-	-	-
Pożyczki – spłaty otrzymane	-	-	-	-	-
Przychody finansowe - odsetki	-	7	-	-	-
Koszty finansowe - odsetki	7	-	-	-	-
Otrzymane poręczenia - koszty finansowe	-	-	-	-	-
Udzielone poręczenia – przychody finansowe	-	-	-	-	-

<b>Comperia.pl S.A. 30.06.2022 (tys. zł)</b>	<b>Wobec jednostki dominującej</b>	<b>Wobec jednostek zależnych</b>	<b>Wobec jednostek współzależnych</b>	<b>Wobec kluczowego kierownictwa</b>	<b>Wobec pozostałych podmiotów powiązanych</b>
Należności z tytułu pożyczek	-	507	-	-	-
Zobowiązania z tytułu pożyczek	507	-	-	-	-

Tabela 3. Inne transakcje

<b>Comperia.pl S.A. 01.01.2022-30.06.2022 (tys. zł)</b>	<b>Wobec jednostki dominującej</b>	<b>Wobec jednostek zależnych</b>	<b>Wobec jednostek współzależnych</b>	<b>Wobec kluczowego kierownictwa</b>	<b>Wobec pozostałych podmiotów powiązanych</b>
Zakup towarów	-	-	-	-	-
Sprzedaż towarów	-	-	-	-	-
Zakup usług	25	-	-	769	-
Sprzedaż usług	-	25	-	-	-
Dopłaty do kapitału	-	-	-	-	-

(wszystkie kwoty w tabelach wyrażone w tysiącach PLN, o ile nie podano inaczej)

<b>Comperia.pl S.A. 30.06.2022 (tys. zł)</b>	<b>Wobec jednostki dominującej</b>	<b>Wobec jednostek zależnych</b>	<b>Wobec jednostek współzależnych</b>	<b>Wobec kluczowego kierownictwa</b>	<b>Wobec pozostałych podmiotów powiązanych</b>
Należności z wyjątkiem pożyczek	6	458	-	-	-
Zobowiązania z wyjątkiem pożyczek	458	6	-	68	-

<b>Comperia.pl S.A. 31.12.2021</b>	Wobec jednostki dominującej	Wobec jednostek zależnych	Wobec jednostek współzależnych	Wobec kluczowego kierownictwa	Wobec pozostałych podmiotów powiązanych
Zakup usług	124	-	-	581	-
Sprzedaż usług		124	-	-	-
Należności z wyjątkiem pożyczek	6	427	-	-	-
Zobowiązania z wyjątkiem pożyczek	427	6	-	42	-
Pożyczki udzielone	-	-	-	-	-
Pożyczki otrzymane	-	-	-	-	-
Przychody finansowe - odsetki	-	-	-	-	-
Koszty finansowe - odsetki					

**12 Informacje o niespłaceniu kredytu lub pożyczki lub naruszeniu istotnych postanowień umowy kredytu lub pożyczki, w odniesieniu do których nie podjęto żadnych działań naprawczych do końca okresu sprawozdawczego**

Nie wystąpiły.

**13 Przychody**

<b>PRZYCHODY ZE SPRZEDAŻY (STRUKTURA RZECZOWA/ RODZAJE DZIAŁALNOŚCI)</b>	<b>1.01.2022- 30.06.2022</b>	<b>1.01.2021- 30.06.2021</b>
<b>Przychody ze sprzedaży usług</b>	<b>22 460</b>	<b>18 401</b>
w tym: od jednostek powiązanych	-	-
<b>Pozostałe przychody</b>	<b>56</b>	<b>2</b>
w tym: od jednostek powiązanych	-	-
<b>Przychody, razem</b>	<b>22 516</b>	<b>18 402</b>
w tym: od jednostek powiązanych	-	-

Grupa uzyskuje przychody przede wszystkim z reklamy efektywnościowej oraz sprzedaży powierzchni reklamowej na stronach internetowych, będących narzędziami pozwalającymi na porównywanie różnych produktów finansowych.

(wszystkie kwoty w tabelach wyrażone w tysiącach PLN, o ile nie podano inaczej)

#### 14 Pozostałe przychody

WYSZCZEGÓLNIENIE	1.01.2022- 30.06.2022	1.01.2021- 30.06.2021
Przychody z tytułu dotacji	-	-
Rozwiązane rezerwy	24	-
Pozostałe przychody	32	2
<b>Razem</b>	<b>56</b>	<b>2</b>

#### 15 Koszty działalności operacyjnej

KOSZTY AMORTYZACJI	1.01.2022- 30.06.2022	1.01.2021- 30.06.2021
Amortyzacja rzeczowych aktywów trwałych	223	299
Amortyzacja wartości niematerialnych	566	575
<b>Koszty amortyzacji, razem</b>	<b>789</b>	<b>873</b>

KOSZTY USŁUG OBCYCH	1.01.2022- 30.06.2022	1.01.2021- 30.06.2021
Usługi marketingowe	9 141	7 454
Usługi pośrednictwa ubezpieczeniowego	3 147	2 893
Usługi informatyczne	2 132	1 212
Pozostałe usługi	1 807	1 154
<b>Koszty usług obcych, razem</b>	<b>16 227</b>	<b>12 713</b>

Wysoki udział usług obcych w kosztach działalności podstawowej wynikał z charakteru prowadzonej przez Grupę działalności. Główne pozycje w kosztach usług w pierwszej połowie roku 2022 dotyczyły kosztów związanych z Programem Partnerskim Comperia Lead oraz kosztów marketingowych.

#### 16 Rzeczowe aktywa trwałe i wartości niematerialne

RZECZOWE AKTYWA TRWAŁE	30.06.2022	31.12.2021
a) środki trwałe, w tym:	2 165	2 383
budynki i lokale	188	15
prawo do użytkowania składnika aktywów grupa I	1 791	1 957
urządzenia techniczne i maszyny	49	61
prawo do użytkowania składnika aktywów grupa IV	137	176
Środki trwałe w budowie	-	174
<b>Rzeczowe aktywa trwałe</b>		
Zmiana stanu w wartości brutto	<b>30.06.2022</b>	<b>31.12.2021</b>
Stan brutto na początek okresu	3 146	2 849
Stan brutto na koniec okresu:	3 153	3 146
Skumulowana amortyzacja na początek okresu:	763	2 044
Skumulowana amortyzacja na koniec okresu	987	763
<b>Stan netto na koniec okresu:</b>	<b>2 165</b>	<b>2 383</b>

(wszystkie kwoty w tabelach wyrażone w tysiącach PLN, o ile nie podano inaczej)

<b>WARTOŚCI NIEMATERIALNE</b>	<b>30.06.2022</b>	<b>31.12.2021</b>
Koszty zakończonych prac rozwojowych	3 238	3 799
Inne wartości niematerialne	1 055	1 059
Wartości niematerialne w toku wytwarzania	4 058	2 137
<b>Razem</b>	<b>8 351</b>	<b>6 995</b>

Na dzień 30 czerwca 2022 roku Grupa w wartościach niematerialnych wykazuje nabyte licencje oraz prace rozwojowe.

Prace rozwojowe, aktywowane w pozycji wartości niematerialnych dotyczą aktywowanych kosztów budowy stron internetowych i programów komputerowych zapewniających požądane na tych stronach użyteczności oraz kosztów budowy integrującego systemu informatycznego.

Wszystkie wartości niematerialne są własnością Grupy, żadne nie są używane na podstawie najmu, dzierżawy lub innej umowy, w tym umowy leasingu. Grupa nie dokonywała zabezpieczeń na wartościach niematerialnych. Na dzień 30 czerwca 2022 roku Grupa nie posiadała zawartych umów zobowiązujących ją do zakupu wartości niematerialnych.

Grupa posiada wartości niematerialne o nieokreślonym czasie używania (znak towarowy Telepolis.pl), dla których przeprowadziła na dzień 30 czerwca 2022 roku testy na utratę wartości wykorzystując modele oparte o DCF. Stopa dyskonta została wyliczona poprzez wyznaczenie kosztu kapitału własnego. Wyliczenia w oparciu o dane z poniższej tabeli.

<b>OPIS</b>	<b>WARTOŚĆ</b>	<b>ŹRÓDŁO</b>
stopa wolna od ryzyka	6,89%	POLAND 10Y BOND YIELD (Bonds: 10PLY.B) na 30 czerwca 2022 roku
premia za ryzyko rynkowe	5,08%	źródło: stooq.pl Damodaran - styczeń 2022 r.
wskaźnik beta	0,75	http://people.stern.nyu.edu/adamodar/New_Home_Page/datacurrent.html
ryzyko specyficzne	1,00%	
<b>Koszt kapitału własnego</b>	<b>11,71%</b>	

Przy ocenie ryzyka specyficznego wzięto pod uwagę specyficzne ryzyka mogące wpływać bezpośrednio na stopę dyskontową, takie jak: dyskonto z tytułu utraty osoby kluczowej dla biznesu, dyskonto z tytułu kluczowego produktu/technologii, dyskonto z tytułu koncentracji kontrahentów, dyskonto z tytułu występującego bądź potencjalnego zagrożenia środowiskowego.

Dyskonto z tytułu płynności oraz premia za kontrolę zostały uwzględnione przy korygowaniu wyliczonej wartości bieżącej.

W okresie prognozy założono stopy wzrostu oparte na szczegółowych planach Zarządu oraz w kolejnych latach ostrożnie na bazie wzrostu rynku reklamy internetowej

Analiza wrażliwości- zmiana o 1 % stopy procentowej powoduje zmianę o 1,2 miliona PLN wartości bieżącej.

Zmiana założeń przychodów o 1 % powoduje zmianę wartości bieżącej o 0,6 miliona PLN.

Grupa posiada wartości niematerialne stanowiące zakończone prace rozwojowe nad projektem Comfino. Okres użytkowania wspomnianych prac rozwojowych został określony na 5 lat. Spółka przeprowadziła na dzień 30 czerwca 2022 roku testy na utratę wartości wykorzystując modele oparte o DCF. Okres projekcji wynosi 5 lat. Stopa wzrostu g po okresie prognozy wynosi 1%. W okresie prognozy założono stopy wzrostu oparte na szczegółowych planach Zarządu oraz w kolejnych latach ostrożnie na bazie wzrostu rynku e-commerce. Stopa dyskonta została wyliczona poprzez wyznaczenie kosztu kapitału własnego w oparciu o model CAPM. Wyliczenia w oparciu o dane z poniższej tabeli:

<b>OPIS</b>	<b>WARTOŚĆ</b>	<b>ŹRÓDŁO</b>
stopa wolna od ryzyka	6,89%	POLAND 10Y BOND YIELD (Bonds: 10PLY.B) na 30 czerwca 2022 roku
premia za ryzyko rynkowe	5,08%	źródło: stooq.pl Damodaran - styczeń 2022 r.
wskaźnik beta	1,17	http://people.stern.nyu.edu/adamodar/New_Home_Page/datacurrent.html
ryzyko specyficzne	1,00%	
<b>Koszt kapitału własnego</b>	<b>13,83%</b>	

(wszystkie kwoty w tabelach wyrażone w tysiącach PLN, o ile nie podano inaczej)

Przy ocenie ryzyka specyficznego wzięto pod uwagę specyficzne ryzyka mogące wpływać bezpośrednio na stopę dyskontową, takie jak: dyskonto z tytułu utraty osoby kluczowej dla biznesu, dyskonto z tytułu kluczowego produktu/technologii, dyskonto z tytułu koncentracji kontrahentów, dyskonto z tytułu występującego bądź potencjalnego zagrożenia środowiskowego.

Dyskonto z tytułu płynności oraz premia za kontrolę zostały uwzględnione przy korygowaniu wyliczonej wartości bieżącej.

W okresie prognozy założono stopy wzrostu oparte na szczegółowych planach Zarządu oraz w kolejnych latach ostrożnie na bazie wzrostu rynku reklamy internetowej

Analiza wrażliwości- zmiana o 1 % stopy procentowej powoduje zmianę o 2,2 milion2 PLN wartości bieżącej.

Zmiana założeń przychodów o 1 % powoduje zmianę wartości bieżącej o 0,4 miliona PLN.

Na dzień bilansowy dokonano przeglądu użyteczności oraz dochodowości poszczególnych wartości niematerialnych i prawnych Grupy. Na dzień 30 czerwca 2022 roku nie rozpoznano konieczności dokonania dodatkowych odpisów aktualizujących ich wartość.

## ZMIANY WARTOŚCI NIEMATERIALNYCH

Stan na 30.06.2022

ZMIANY WARTOŚCI NIEMATERIALNYCH WG GRUP RODZAJOWYCH	Prace rozwojowe,	Inne wartości niematerialne	Prace rozwojowe w toku	Pozostałe wartości niematerialne razem
<b>Wartość brutto wartości niematerialnych na początek okresu</b>	<b>13 337</b>	<b>5 441</b>	<b>2 137</b>	<b>20 915</b>
<b>zwiększenia</b>	-	-	<b>1 922</b>	<b>1 922</b>
nabycie	-	-	1 922	1 922
<b>Wartość brutto wartości niematerialnych na koniec okresu</b>	<b>13 337</b>	<b>5 441</b>	<b>4 059</b>	<b>22 837</b>
<b>Skumulowana amortyzacja na początek okresu</b>	<b>-9 537</b>	<b>-3 145</b>	-	<b>-12 682</b>
<b>amortyzacja za okres</b>	<b>-562</b>	<b>-4</b>	-	<b>-566</b>
<b>zwiększenia</b>	<b>-562</b>	<b>-4</b>	-	<b>-566</b>
amortyzacja okresu bieżącego	-562	-4	-	-566
<b>Skumulowana amortyzacja na koniec okresu</b>	<b>-10 099</b>	<b>-3 148</b>	-	<b>-13 248</b>
<b>odpisy z tytułu utraty wartości na początek okresu</b>	-	<b>-1 238</b>	-	<b>-1 238</b>
<b>odpisy z tytułu utraty wartości na koniec okresu</b>	-	<b>-1 238</b>	-	<b>-1 238</b>
<b>Wartość netto wartości niematerialnych na koniec okresu</b>	<b>3 237</b>	<b>1 055</b>	<b>4 059</b>	<b>8 351</b>

(wszystkie kwoty w tabelach wyrażone w tysiącach PLN, o ile nie podano inaczej)

**17 Należności handlowe oraz pozostałe należności**

Wyszczególnienie	30.06.2022	31.12.2021
Należności handlowe brutto	7 333	6 658
Odpis aktualizujący wartość należności	75	75
Należności handlowe netto	7 258	6 583
Inne należności	594	356
<b>Razem</b>	<b>7 852</b>	<b>6 939</b>

Wyszczególnienie	30.06.2022	31.12.2021
<b>Należności pozostałe, w tym:</b>	<b>215</b>	<b>234</b>
Należności publiczno-prawne, bez podatku bieżącego	-	-
Należności pozostałe (w tym zaliczki na środki trwałe, zapasy, dostawy)	215	234
<b>Należności pozostałe brutto, razem</b>	<b>215</b>	<b>234</b>
<b>Należności pozostałe netto, razem</b>	<b>215</b>	<b>234</b>
- w tym od jednostek powiązanych	-	-

Wartość księgowa netto należności jest zbliżona do ich wartości godziwej.

Zmiany stanu odpisu aktualizującego wartości należności handlowych:

Wyszczególnienie	30.06.2022	31.12.2021
<b>Stan na dzień 1 stycznia</b>	75	75
Utworzenie odpisów	-	-
Odwrócenie odpisów ("-" )	-	-
<b>Razem</b>	<b>75</b>	<b>75</b>

**Pozostałe aktywa**

POZOSTAŁE AKTYWA	30.06.2022	31.12.2021
Koszty usług obcych	141	60
Rozliczenie międzyokresowe przychodów	-	-
VAT do rozliczenia w następnych okresach	238	62
<b>Krótkoterminowe pozostałe aktywa, razem</b>	<b>379</b>	<b>122</b>

(wszystkie kwoty w tabelach wyrażone w tysiącach PLN, o ile nie podano inaczej)

## 18 Struktura akcjonariatu

Wedle najlepszej wiedzy Jednostki dominującej, wyżej wspomniane zawiadomienia struktura akcjonariatu Jednostki dominującej i na dzień sporządzenia niniejszego skonsolidowanego sprawozdania finansowego przedstawia się jak w poniższej tabeli.

Akcjonariusz	Liczba akcji	% akcji	Wartość nominalna (w PLN)	Liczba głosów na walnym zgromadzeniu	% udział głosów na walnym zgromadzeniu
Talnet Holding Limited	744 890	21,04%	74 489,00	1 089 890	25,79%
Marek Dojnow	637 378	18,01%	63 737,80	841 809	19,92%
Adam Jabłoński	417 768	11,80%	41 776,80	554 054	13,11%
Quercus TFI S.A.	274 657	7,76%	27 465,70	274 657	6,50%
TFI Investors	270 403	7,64%	27 040,30	270 403	6,40%
Maciej Wandzel	226 839	6,40%	22 683,90	226 839	5,37%
Pozostali	967 612	27,34%	96 761,2	967 612	22,91%
<b>SUMA</b>	<b>3 539 547</b>	<b>100%</b>	<b>353 954,70</b>	<b>4 225 264</b>	<b>100%</b>

### Liczba akcji Comperia.pl S.A. posiadanych przez osoby zarządzające lub nadzorujące Comperia.pl S.A.

Akcjonariusz	Liczba akcji	% akcji	Wartość nominalna (w PLN)	Liczba głosów na walnym zgromadzeniu	% udział głosów na walnym zgromadzeniu
Marek Dojnow	637 378	18,01%	63 737,80	841 809	19,92%
Adam Jabłoński	417 768	11,80%	41 776,80	554 054	13,11%
Szymon Fiecek	45 499	1,29%	4 549,90	45 499	1,08%
Paweł Szukalski	10 117	0,59%	1 011,70	10 117	0,24%

Osoby zarządzające i nadzorujące Comperia.pl S.A. nie posiadały udziałów w jednostkach powiązanych Spółki.

## 19 Kapitały

	30.06.2022	31.12.2021
Kapitał akcyjny	354	354
Zyski lat ubiegłych	2 687	-1 115
Nadwyżka wartości emisyjnej nad nominalną	11 266	11 266
Zysk (strata) netto	1 084	3 802
Kapitał z wyceny opcji menedżerskich	361	361
<b>Kapitały razem</b>	<b>15 752</b>	<b>14 668</b>

(wszystkie kwoty w tabelach wyrażone w tysiącach PLN, o ile nie podano inaczej)

## 20 Zobowiązanie finansowe

Wyszczególnienie	30.06.2022	31.12.2021
Kredyty bankowe i pożyczki zaciągnięte długoterminowe	-	-
Zobowiązania z tytułu leasingu długoterminowe	1 576	1 764
Kredyty bankowe i pożyczki zaciągnięte krótkoterminowe	3	3
Zobowiązania z tytułu leasingu krótkoterminowe	372	362
Pozostałe zobowiązania finansowe krótkoterminowe	1 082	1 083
<b>Razem</b>	<b>3 033</b>	<b>3 212</b>

Zobowiązania finansowe z tytułu leasingu dotyczą wynajmu powierzchni biurowej oraz leasingu sprzętu IT, które zgodnie z MSSF 16 zostało zaprezentowane jako leasing finansowy. Pozostałe zobowiązania finansowe to subwencja otrzymana od PFR Zgodnie z umową z 8 czerwca 2020 r. kwota 1 082. tys. zł.

Otrzymana subwencja podlega zwrotowi w przypadku:

- a. zaprzestania prowadzenia działalności gospodarczej (w tym zawieszenia prowadzenia działalności gospodarczej) przez Przedsiębiorcę lub otwarcia likwidacji Przedsiębiorcy w kwocie stanowiącej 100% wartości subwencji finansowej;
- b. prowadzenia działalności gospodarczej przez Przedsiębiorcę w całym okresie 12 miesięcy od dnia przyznania subwencji finansowej:

- w kwocie stanowiącej 25% wartości subwencji finansowej bezwarunkowo
- w wysokości dodatkowo do 25% kwoty subwencji finansowej pomniejszonej o wykazaną przez Przedsiębiorcę skumulowaną stratę gotówkową na sprzedaży w
- w wysokości do 25% kwoty subwencji finansowej w przypadku utrzymania średniej liczby Pracowników (średnie zatrudnienie) w okresie 12 pełnych miesięcy kalendarzowych od końca miesiąca kalendarzowego poprzedzającego datę zawarcia

Do dnia sporządzenia niniejszego raportu nie otrzymaliśmy decyzji PFR w sprawie umorzenia części przyznanej pomocy w ramach Tarczy 1.0. Zgodnie z informacjami uzyskanymi od PFR spodziewamy się takiej decyzji w ciągu kolejnego półrocza.

## 21 Zobowiązania handlowe oraz pozostałe zobowiązania

Wyszczególnienie	30.06.2022	31.12.2021
Zobowiązania handlowe	3 369	3 370
Zobowiązania publiczno-prawne	586	1 046
Zobowiązania z tytułu wynagrodzeń	485	145
Pozostałe zobowiązania	31	12
<b>Razem</b>	<b>4 471</b>	<b>4 573</b>

Wartość księgowa zobowiązań jest zbliżona do ich wartości godziwej.

Wartości bilansowe zobowiązań krótkoterminowych są wyrażone w całości w walucie PLN.



(wszystkie kwoty w tabelach wyrażone w tysiącach PLN, o ile nie podano inaczej)

## 22 Wynagrodzenie kluczowego personelu Spółek z Grupy

Wynagrodzenie osób wchodzących w skład organów zarządzających oraz nadzorujących Jednostki Dominującej wypłacone lub należne:

Wyszczególnienie	1.01.2022- 30.06.2022	1.01.2021- 30.06.2021
Organy zarządzające	640	342
Organy nadzorujące	31	31
<b>Razem</b>	<b>671</b>	<b>373</b>

## 23 Podatek dochodowy

Wyszczególnienie	1.01.2022- 30.06.2022	1.01.2021- 30.06.2021
Podatek bieżący	225	47
Podatek odroczony	71	194
<b>Razem</b>	<b>296</b>	<b>241</b>

Część bieżąca i odroczonego podatku dochodowego w roku 2022 i 2021 ustalona została według stawki równej 19% dla podstawy opodatkowania podatkiem dochodowym.

Najistotniejsze różnice przejściowe, od których Grupa tworzy aktywa i rezerwę z tytułu odroczonego podatku dochodowego dotyczą różnic w wartościach netto podatkowych i bilansowych majątku trwałego, utworzonych odpisów na wartości niematerialne oraz należności handlowe Grupy, rezerw kosztowych oraz przychodowych.

## 24 Zysk przypadający na jedną akcję

Podstawowy zysk na akcję wlicza się, jako iloraz zysku przypadającego na akcjonariuszy Jednostki Dominującej oraz średniej ważonej liczby akcji zwykłych w trakcie roku.

WYLICZENIE ZYSKU ROZWODNIONEGO	1.01.2022- 30.06.2022	1.01.2021- 31.12.2021	1.01.2021- 30.06.2021
Wynik netto z działalności kontynuowanej	1 084	3 802	968
Wynik netto na działalności zaniechanej	-	-	-
Wynik netto, razem	1 084	3 802	968
Odsetki od umarzalnych akcji uprzywilejowanych zamiennych na akcje zwykłe	-	-	-
Wynik netto przypadający na zwykłych akcjonariuszy, zastosowany do obliczenia rozwodnionego zysku na jedną akcję	1 084	3 802	968

(wszystkie kwoty w tabelach wyrażone w tysiącach PLN, o ile nie podano inaczej)

<b>LICZBA AKCJI</b>	<b>1.01.2022- 30.06.2022</b>	<b>1.01.2021- 31.12.2021</b>	<b>1.01.2021- 30.06.2021</b>
Średnia ważona liczba wyemitowanych akcji zwykłych zastosowana do obliczenia podstawowego zysku na jedną akcję	3 539 547	3 532 020	3 526 465
	-	-	-
Wpływ rozwodnienia:	-	-	13 082
Emisja akcji po dniu bilansowym przed publikacją raportu	-	-	13 082
Umarzalne akcje uprzywilejowane	-	-	-
	-	-	-
Średnia ważona liczba akcji zwykłych zastosowana do obliczenia rozwodnionego zysku na jedną akcję	3 539 547	3 532 020	3 539 547

<b>WYLICZENIE ZYSKU NA JEDNĄ AKCJĘ</b>	<b>1.01.2022- 30.06.2022</b>	<b>1.01.2021- 31.12.2021</b>	<b>1.01.2021- 30.06.2021</b>
Zysk netto na jedną akcję zwykłą z działalności kontynuowanej	0,31	1,08	0,27
Rozwodniony zysk netto na jedną akcję zwykłą z działalności kontynuowanej	0,31	1,08	0,27

## 25 Istotne zmiany wielkości szacunkowych.

Sprawozdanie finansowe będące częścią niniejszego raportu uwzględnia szacowane wartości:

przychodów 316 tys. zł  
kosztów ich uzyskania 83 tys. zł w odniesieniu do działań wykonanych w pierwszym półroczu 2022 roku, które zostaną rozliczone w okresach późniejszych  
odroczonego podatku dochodowego 284 tys. zł  
odpisu aktualizującego wartość należności 75 tys. zł  
rezerw na urlopy i odprawy emerytalne 229 tys. zł

(wszystkie kwoty w tabelach wyrażone w tysiącach PLN, o ile nie podano inaczej)

## 26 Zwięzły opis istotnych dokonań lub niepowodzeń emitenta w okresie, którego dotyczy raport, wraz z wykazem najważniejszych zdarzeń ich dotyczących.

W pierwszym półroczu 2022 Grupa osiągnęła pozytywne wyniki EBITDA na poziomie skonsolidowanym jak i jednostkowym. W pierwszym półroczu udało się osiągnąć założone przez Zarząd cele w segmencie reklamy efektywnościowej. W segmencie dystrybucji ubezpieczeń istotny wpływ na wynik miała utrzymujący się trend silnej konkurencji Towarzystw Ubezpieczeniowych w obszarze cen. Wzrost przychodów skonsolidowanych wyniósł 22%, z czego przychody segmentu reklamy efektywnościowej wzrosły o 24% a segmentu dystrybucji ubezpieczeń o 19%. Na 6% wzrost EBITDA skonsolidowanej w porównaniu do pierwszego półrocza roku poprzedniego wpłynęło utrzymanie w segmencie reklamy efektywnościowej, oraz wzrost o 21% w segmencie dystrybucji ubezpieczeń.

Porównanie podstawowych wielkości z rachunku zysków i strat w podziale na segmenty działalności przedstawia się następująco:

Segment operacyjny	reklama efektywnościowa		dystrybucja ubezpieczeń		dane skonsolidowane	
	HY 2022	HY 2021	HY 2022	HY 2021	HY 2022	HY 2021
[’000 PLN]						
Przychody	16 544	13 388	5 972	5 013	22 516	18 401
EBITDA*	1 516	1 519	717	593	2 234	2 111

\* Zysk/strata z działalności operacyjnej + amortyzacja

W segmencie reklamy efektywnościowej zanotowaliśmy utrzymanie EBITDA w pierwszym półroczu 2022 roku w porównaniu do pierwszego półrocza roku poprzedniego. Wzrost przychodów o 24% osiągnęliśmy pomimo trudnej sytuacji makroekonomicznej spowodowanej konfliktem na Ukrainie oraz serii podwyżek stóp procentowych rozpoczętej jeszcze w październiku 2021. W tym czasie stopa referencyjna NBP wzrosła z 0,1% do 6%. Mimo tego udało nam się utrzymać sprzedaż produktów kredytowych, a ponadto kontynuować kampanie na rzecz banków w zakresie kont osobistych, lokat oraz innych produktów bankowych. Nadal rozwijaliśmy strategiczną współpracę z kluczowym kontrahentem.

Intensywnie pracowaliśmy nad rozwojem serwisu tematycznego telepolis.pl. Odnotowaliśmy znaczący wzrost popularności serwisu – liczba użytkowników wzrosła o 211% z 1,8 mln w czerwcu 2021 r. do 3,8 mln w czerwcu 2022 r. (Google Analytics). Wzrost oglądalności został także zarejestrowany przez Mediapanel gdzie mierzone są statystyki realnych użytkowników. W czerwcu 2022 r. telepolis.pl zajął drugie miejsce w Polsce, zaraz za Google Play.

Zgodnie z naszymi założeniami rentowność segmentu ubezpieczeniowego w pierwszym półroczu 2022 była pozytywna przy wzroście przychodów o 19%. Na spadek dynamiki sprzedaży wpływ miała ogólna sytuacja na rynku ubezpieczeniowym. W perspektywie kolejnych kwartałów, będziemy koncentrować się nie tylko na dalszym powiększaniu skali działalności, ale kluczowe znaczenie będzie miała przede wszystkim efektywność powiększającej się sieci sprzedaży oraz rozbudowa oferty produktowej w segmencie ubezpieczeń. Skupimy się również na rozwoju naszego nowego produktu – internetowej porównywarki ubezpieczeń Compero.pl, w której zakończyliśmy fazę integracji z czołowymi towarzystwami ubezpieczeń w Polsce.

W pierwszym półroczu 2022 mocno rozwijaliśmy nasze rozwiązania dedykowane segmentowi e-commerce. Zostaliśmy partnerem PrestaShop, tj. jednej z największych na świecie platform oprogramowania typu SaaS dla sklepów internetowych. Orz jednej z wiodących platform typu SaaS w Polsce – SOTE. Podpisaliśmy ponad sto umów na świadczenie usług finansowania zakupów internetowych poprzez naszą bramkę płatności odroczonych i ratalnych Comfino.pl W perspektywie kolejnych kwartałów będziemy koncentrować się na zwiększeniu skali działalności projektu Comfino.pl, ze szczególnym naciskiem na pozyskanie kolejnych partnerów w postaci platform – dostawców oprogramowania SaaS, oraz sklepów internetowych, a także nowych partnerów dostarczających finansowanie klientom Comfino.pl (banki i fintechy). Kondycja finansowa Grupy w naszej ocenie jest dobra, co pozwala na realizację szeregu inicjatyw, które powinny przyczynić się do dalszego rozwoju Grupy.

## 27 Objaśnienia dotyczące sezonowości lub cykliczności działalności emitenta w prezentowanym okresie.

Nie dotyczy.

(wszystkie kwoty w tabelach wyrażone w tysiącach PLN, o ile nie podano inaczej)

**28 Informację dotyczącą emisji, wykupu i spłaty nie udziałowych i kapitałowych papierów wartościowych.**

Nie dotyczy

**29 Informacje dotyczące wypłaconej (lub zadeklarowanej) dywidendy, łącznie i w przeliczeniu na jedną akcję, z podziałem na akcje zwykłe i uprzywilejowane.**

Nie dotyczy.

**30 Wskazanie zdarzeń, które wystąpiły po dniu, na który sporządzono skrócone śródroczne skonsolidowane sprawozdanie finansowe, nieuwjętych w tym sprawozdaniu, a mogących w znaczący sposób wpłynąć na przyszłe wyniki finansowe emitenta.**

Nie wystąpiły.

**31 Informacje dotyczące zmian zobowiązań warunkowych lub aktywów warunkowych, które nastąpiły od czasu zakończenia ostatniego roku obrotowego.**

Nie wystąpiły.

**32 Rodzaj oraz kwoty pozycji wpływających na aktywa, zobowiązania, kapitał, wynik finansowy netto lub przepływy środków pieniężnych, które są nietypowe ze względu na ich rodzaj, wielkość lub częstotliwość.**

Grupa nie odnotowała nietypowych zdarzeń w okresie od 01 stycznia do 30 czerwca 2021 roku i do dnia publikacji raportu.

**33 Zarządzanie ryzykiem finansowym**

Do głównych instrumentów finansowych, które posiada Grupa, należą aktywa finansowe, takie jak należności z tytułu dostaw i usług, środki pieniężne i depozyty krótkoterminowe, które powstają bezpośrednio w toku prowadzonej przez nią działalności. W okresie objętym sprawozdaniem Grupa nie prowadziła obrotu instrumentami finansowymi.

Główne rodzaje ryzyka wynikającego z instrumentów finansowych Grupy obejmują ryzyko stopy procentowej, ryzyko związane z płynnością, ryzyko walutowe oraz ryzyko kredytowe. Zarząd Jednostki Dominującej weryfikuje i uzgadnia zasady zarządzania każdym z tych rodzajów ryzyka – zasady te zostały w skrócie omówione poniżej. Jednostka monitoruje również ryzyko cen rynkowych dotyczące wszystkich posiadanych przez nią instrumentów finansowych.

**Ryzyko stopy procentowej**

Dostępne formy finansowania działalności są oparte o zmienną stopę procentową bazującą na stawce WIBOR. Oprocentowanie instrumentów finansowych o zmiennym oprocentowaniu jest aktualizowane w okresach poniżej jednego roku. Grupa na bieżąco monitoruje sytuację związaną z decyzjami Rady Polityki Pieniężnej, mającymi bezpośredni wpływ na rynek stóp procentowych w kraju.

**Ryzyko kredytowe**

Grupa stara się zawierać transakcje wyłącznie z renomowanymi firmami o dobrej zdolności kredytowej. Ponadto, dzięki bieżącemu monitorowaniu stanów należności, narażenie Grupy na ryzyko nieściągalnych należności jest nieznaczne. W odniesieniu do innych aktywów finansowych Grupy, takich jak środki pieniężne i ich ekwiwalenty, ryzyko kredytowe powstaje w wyniku niemożności dokonania zapłaty przez drugą stronę umowy, a maksymalna wartość ekspozycji na to ryzyko równa jest wartości bilansowej tych instrumentów.

**Ryzyko związane z płynnością**

Zarządy Spółek z Grupy na bieżąco monitorują ryzyko braku funduszy. Celem Grupy jest utrzymanie równowagi pomiędzy ciągłością a elastycznością finansowania poprzez korzystanie z różnych źródeł finansowania.

**Ryzyko walutowe**

Grupa prowadzi działalność głównie na rynku krajowym w walucie polskiej, dlatego nie jest w istotny sposób na ryzyko kursowe. Większość należności i zobowiązań denominowana jest w walucie krajowej. Grupa nie stosuje pochodnych instrumentów zabezpieczających przed ryzykiem kursowym.

Wartość bilansowa i wartość godziwa klas instrumentów finansowych.

(wszystkie kwoty w tabelach wyrażone w tysiącach PLN, o ile nie podano inaczej)

	Kategoria zgodnie z MSSF 9 / MSR 39	Wartość bilansowa		Wartość godziwa	
		30.06.2022	31.12.2021	30.06.2022	31.12.2021
<b>Aktywa finansowe</b>					
Należności z tytułu dostaw i usług	AZK / PiN	7 258	6 583	7 258	6 583
Należności pozostałe	AZK / PiN	215	234	215	234
Środki pieniężne i ich ekwiwalenty	AZK / PiN	4 842	6 010	4 842	6 010
<b>Zobowiązania finansowe</b>					
Kredyty bankowe i pożyczki zaciągnięte	ZZK / ZZK	3	3	3	3
Zobowiązania z tytułu dostaw i usług	ZZK / ZZK	3 369	3 370	3 393	3 370
Zobowiązania pozostałe	ZZK / ZZK	1 078	1 059	1 078	1 059

Użyte skróty:

- AZK – aktywa finansowe wyceniane w zamortyzowanym koszcie  
ZZK – zobowiązania finansowe wyceniane według zamortyzowanego kosztu  
PiN – pożyczki i należności

Wartość godziwa instrumentów finansowych, jakie Grupa posiadała na dzień 30 czerwca 2022 roku i 31 grudnia 2021 roku nie odbiegała istotnie od wartości prezentowanej w sprawozdaniach finansowych za poszczególne lata z następujących powodów:

- w odniesieniu do instrumentów krótkoterminowych ewentualny efekt dyskonta nie jest istotny,
- instrumenty te dotyczą transakcji zawieranych na warunkach rynkowych.

Jednostka dokonuje wyceny wartości godziwej posługując się następującą hierarchią:

- ceny notowane (nieskorygowane) z aktywnych rynków dla identycznych aktywów lub zobowiązań,
- dane wejściowe inne, niż notowane ceny poziomu 1, które są pośrednio lub bezpośrednio możliwe do zaobserwowania. Jeśli składnik aktywów lub zobowiązanie ma określony okres życia, dane wejściowe muszą być możliwe do zaobserwowania zasadniczo przez cały ten okres.
- dane wejściowe, które nie opierają się na danych rynkowych możliwych do zaobserwowania. Zastosowane założenia muszą odzwierciedlać te, które byłyby zastosowane przez uczestników rynku, włączając ryzyko.

Na dzień 30 czerwca 2022 roku i 31 grudnia 2021 roku Grupa nie posiadała instrumentów finansowych wycenionych w wartości godziwej.

Ze względu na brak istotności aktywów i zobowiązań finansowych w walutach obcych nie zostanie przedstawiona szczegółowa struktura walutowa instrumentów finansowych.

Na dzień 30 czerwca 2022 nie wystąpiły zdarzenia mające wpływ na wartość godziwą aktywów finansowych i zobowiązań finansowych jednostki.

Nie dokonano zmiany w klasyfikacji aktywów finansowych w wyniku zmiany celu lub wykorzystania tych aktywów.

### 34 Zarządzanie kapitałem.

Głównym celem zarządzania kapitałem Grupy jest utrzymanie dobrego ratingu kredytowego i bezpiecznych wskaźników kapitałowych, które wspierałyby działalność operacyjną Grupy i zwiększały wartość dla jej akcjonariuszy.

Grupa zarządza strukturą kapitałową i w wyniku zmian warunków ekonomicznych wprowadza do niej zmiany. W celu utrzymania lub skorygowania struktury kapitałowej, Grupa może zmienić wypłatę dywidendy dla akcjonariuszy, zwrócić kapitał akcjonariuszom lub wyemitować nowe akcje. W okresie od 01 stycznia do 30 czerwca 2022 roku nie wprowadzono żadnych zmian do celów, zasad i procesów obowiązujących w tym obszarze.

### 35 Działalność zaniechana

Działalność zaniechana w bieżącym oraz poprzednim okresie sprawozdawczym nie wystąpiła.

(wszystkie kwoty w tabelach wyrażone w tysiącach PLN, o ile nie podano inaczej)

## **C. ŚRÓDROCZNE SKRÓCONE JEDNOSTKOWE SPRAWOZDANIE FINANSOWE SPÓŁKI COMPERIA.PL S.A. ZA 6 MIESIĘCY 2022 ROKU**

### **1 Przyjęte zasady rachunkowości**

#### **Oświadczenie o zgodności oraz ogólne zasady sporządzania**

Prezentowane śródroczne skrócone jednostkowe sprawozdanie finansowe zostało sporządzone zgodnie z Międzynarodowymi Standardami Sprawozdawczości Finansowej (MSSF), w szczególności w zgodności z MSR 34 „Śródroczna sprawozdawczość finansowa” oraz z Rozporządzeniem Ministra Finansów z dnia 29 marca 2018 roku w sprawie informacji bieżących i okresowych przekazywanych przez emitentów papierów wartościowych oraz zgodnie z odpowiednimi standardami rachunkowości mającymi zastosowanie do śródrocznej sprawozdawczości finansowej przyjętymi przez Unię Europejską, opublikowanymi i obowiązującymi w czasie przygotowywania skróconego śródrocznego skonsolidowanego sprawozdania finansowego. Niniejsze śródroczne skrócone jednostkowe sprawozdanie finansowe przedstawia rzetelnie sytuację finansową Comperia.pl S.A. na dzień 30 czerwca 2022 roku, 31 grudnia 2021 roku oraz na dzień 30 czerwca 2021 roku, wyniki jej działalności za okres 6 miesięcy zakończony dnia 30 czerwca 2022 roku i 30 czerwca 2021 roku oraz przepływy pieniężne i zestawienie zmian w kapitale własnym za okres 6 miesięcy zakończony 30 czerwca 2022 roku i 30 czerwca 2021 roku.

Skrócone śródroczne jednostkowe sprawozdanie finansowe zostało sporządzone przy założeniu kontynuowania działalności gospodarczej w okresie co najmniej 12 miesięcy po dniu bilansowym. Zarząd Spółki nie stwierdza na dzień podpisania niniejszego skróconego śródrocznego jednostkowego sprawozdania finansowego faktów i okoliczności, które wskazywałyby na zagrożenia dla możliwości kontynuowania działalności przez Spółkę w okresie 12 miesięcy po dniu bilansowym na skutek zamierzonego lub przymusowego zaniechania bądź istotnego ograniczenia przez nie dotychczasowej działalności.

Skrócone śródroczne jednostkowe sprawozdanie finansowe nie zawiera wszystkich informacji, które ujawniane są w rocznym jednostkowym sprawozdaniu finansowym sporządzonym zgodnie z MSSF. Niniejsze skrócone śródroczne jednostkowe sprawozdanie finansowe należy czytać łącznie z jednostkowym sprawozdaniem finansowym Spółki za rok 2021, a także śródrocznym skonsolidowanym sprawozdaniem finansowym Grupy za okres od dnia 01 stycznia 2021 roku do dnia 30 czerwca 2021 roku.

Przy sporządzaniu śródrocznego skróconego jednostkowego sprawozdania finansowego przestrzegano tych samych zasad (polityki) rachunkowości i metod obliczeniowych, co w ostatnim rocznym sprawozdaniu finansowym..

Walutą funkcjonalną i walutą prezentacji wszystkich pozycji skróconego śródrocznego sprawozdania finansowego jest PLN.

Skrócone śródroczne sprawozdanie finansowe i wszystkie dane objaśniające są podawane w tysiącach PLN, o ile nie wskazano inaczej. Niniejsze skrócone śródroczne jednostkowe sprawozdanie finansowe zostało zatwierdzone do publikacji przez Zarząd Comperia.pl S.A. w dniu 20 września 2022 roku.

#### **Nowe standardy, interpretacje i zmiany opublikowanych standardów**

W niniejszym skróconym śródrocznym skonsolidowanym sprawozdaniu finansowym, dokonane przez Zarząd jednostki dominującej osądy w zakresie stosowanych przez Grupę Kapitałową Comperia.pl zasad rachunkowości i głównych źródeł szacowania niepewności, były takie same jak opisane w skonsolidowanym sprawozdaniu finansowym za rok 2021.

(wszystkie kwoty w tabelach wyrażone w tysiącach PLN, o ile nie podano inaczej)

**SKRÓCONE ŚRÓDROCZNE JEDNOSTKOWE SPRAWOZDANIE Z ZYSKÓW LUB STRAT I INNYCH CAŁKOWITYCH DOCHODÓW**

	<b>01.01.2022- 30.06.2022</b>	<b>01.01.2021- 30.06.2021</b>
	PLN'000	PLN'000
<b>Działalność kontynuowana</b>		
<b>Przychody</b>	<b>16 663</b>	<b>13 572</b>
Przychody ze sprzedaży	16 634	13 571
Pozostałe przychody	29	1
<b>Koszty działalności operacyjnej</b>	<b>15 024</b>	<b>12 243</b>
Usługi obce	11 549	9 041
Wynagrodzenia	2 077	1 761
Amortyzacja	789	858
Podatki i opłaty	63	38
Ubezpieczenie społeczne i inne świadczenia	311	286
Zużycie materiałów i surowców	89	50
Pozostałe koszty	146	209
<b>Zysk (strata) z działalności operacyjnej</b>	<b>1 638</b>	<b>1 329</b>
Przychody finansowe	25	-
Koszty finansowe	81	29
<b>Zysk (strata) przed opodatkowaniem</b>	<b>1 582</b>	<b>1 300</b>
Podatek dochodowy	306	257
<b>Zysk (strata) netto z działalności kontynuowanej</b>	<b>1 275</b>	<b>1 043</b>
<b>Inne całkowite dochody</b>	-	-
<b>Całkowite dochody ogółem</b>	<b>1 275</b>	<b>1 043</b>
Średnia ważona liczba wyemitowanych akcji zwykłych zastosowana do obliczenia podstawowego zysku na jedną akcję	3 539 547	3 526 465
Zysk netto na jedną akcję zwykłą z działalności kontynuowanej	0,37	0,30
Zysk netto na jedną akcję zwykłą z działalności zaniechanej	-	-

(wszystkie kwoty w tabelach wyrażone w tysiącach PLN, o ile nie podano inaczej)

**SKRÓCONE ŚRÓDROCZNE JEDNOSTKOWE SPRAWOZDANIE Z SYTUACJI FINANSOWEJ**

<b>AKTYWA</b>	<b>Nota</b>	<b>30.06.2022</b>	<b>31.12.2021</b>	<b>30.06.2021</b>
		<b>PLN'000</b>	<b>PLN'000</b>	<b>PLN'000</b>
<b>Aktywa trwałe</b>		<b>26 130</b>	<b>26 083</b>	<b>24 019</b>
Wartości niematerialne		6 417	6 071	5 884
Rzeczowe aktywa trwałe		2 165	2 383	506
Udziały w jednostce zależnej		17 291	17 291	17 291
Pożyczki udzielone jednostce zależnej		-	-	-
Aktywa z tytułu podatku odroczonego		257	338	338
<b>Aktywa obrotowe</b>		<b>12 543</b>	<b>11 785</b>	<b>9 022</b>
Należności z tytułu dostaw i usług		6 828	6 186	5 259
Należności pozostałe		179	188	47
Pożyczki krótkoterminowe		507	-	-
Środki pieniężne i ich ekwiwalenty		4 660	5 294	3 409
Pozostałe aktywa		369	117	308
<b>Aktywa razem</b>		<b>38 673</b>	<b>37 868</b>	<b>33 041</b>
<b>PASYWA</b>	<b>Nota</b>	<b>30.06.2022</b>	<b>31.12.2021</b>	<b>30.06.2021</b>
		<b>PLN'000</b>	<b>PLN'000</b>	<b>PLN'000</b>
<b>Kapitał własny akcjonariuszy</b>		<b>31 807</b>	<b>30 532</b>	<b>27 367</b>
Kapitał akcyjny		354	354	353
Kapitał z emisji akcji ponad ich wartość nominalną		22 301	22 301	22 301
Kapitał z wyceny opcji menedżerskich		361	361	361
Zyski zatrzymane		8 792	7 516	4 352
- w tym zysk (strata) netto		1 275	4 208	1 043
<b>Zobowiązanie długoterminowe</b>		<b>1 576</b>	<b>1 764</b>	<b>132</b>
Rezerwa z tytułu podatku odroczonego		-	-	-
Kredyty bankowe i pożyczki zaciągnięte		-	-	-
Pozostałe zobowiązania finansowe		1 576	1 764	132
<b>Zobowiązania krótkoterminowe</b>		<b>5 290</b>	<b>5 572</b>	<b>5 542</b>
Kredyty bankowe i pożyczki zaciągnięte		-	-	-
Pozostałe zobowiązania finansowe		1 454	1 445	1 360
Zobowiązania z tytułu dostaw i usług		2 804	2 889	3 348
Zobowiązania pozostałe		879	1 084	686
Pozostałe rezerwy		154	154	148
Dotacje		-	-	-
Pozostałe pasywa		-	-	-
<b>Pasywa razem</b>		<b>38 673</b>	<b>37 868</b>	<b>33 041</b>



(wszystkie kwoty w tabelach wyrażone w tysiącach PLN, o ile nie podano inaczej)

**SKRÓCONE ŚRÓDROCZNE JEDNOSTKOWE SPRAWOZDANIE ZE ZMIAN W KAPITALE WŁASNYM**

ZA OKRES OD DNIA 01.01.2022 ROKU DO 30.06.2022 ROKU

**Za okres od 1.01.2022 do 30.06.2022**

	Kapitał akcyjny	Kapitał z emisji akcji ponad ich wartość nominalną	Kapitał z wyceny opcji menedżerskich	Zyski zatrzymane	Kapitał własny przypadający Comperia.pl razem	Udziały niedające kontroli	Kapitał własny razem
<b>Stan na 1 stycznia 2022 roku</b>	<b>354</b>	<b>22 301</b>	<b>361</b>	<b>7 516</b>	<b>30 532</b>	-	<b>30 532</b>
<b>Całkowite dochody:</b>	-	-	-	<b>1 275</b>	<b>1 275</b>	-	<b>1 275</b>
Zysk/strata netto roku obrotowego	-	-	-	1 275	1 275	-	1 275
Inne całkowite dochody	-	-	-	-	-	-	-
Podział wyniku finansowego	-	-	-	-	-	-	-
Zawarcie umowy opcji menedżerskich na akcje	-	-	-	-	-	-	-
Emisja akcji/wydanie udziałów	-	-	-	-	-	-	-
<b>Zwiększenie (zmniejszenie) wartości kapitału własnego</b>	-	-	-	<b>1 275</b>	<b>1 275</b>	-	<b>1 275</b>
<b>Stan na 30 czerwca 2022 roku</b>	<b>354</b>	<b>22 301</b>	<b>361</b>	<b>8 791</b>	<b>31 807</b>	-	<b>31 807</b>

**Za okres od 1.01.2021 do 31.12.2021**

	Kapitał akcyjny	Kapitał z emisji akcji ponad ich wartość nominalną	Kapitał z wyceny opcji menedżerskich	Zyski zatrzymane	Kapitał własny przypadający Comperia.pl razem	Udziały niedające kontroli	Kapitał własny razem
<b>Stan na 1 stycznia 2021 roku</b>	<b>353</b>	<b>22 301</b>	<b>361</b>	<b>3 308</b>	<b>26 323</b>	-	<b>26 323</b>
<b>Całkowite dochody:</b>	-	-	-	<b>4 208</b>	<b>4 208</b>	-	<b>4 208</b>
Zysk/strata netto roku obrotowego	-	-	-	4 208	4 208	-	4 208
Inne całkowite dochody	-	-	-	-	-	-	-
Podział wyniku finansowego	-	-	-	-	-	-	-
Zawarcie umowy opcji menedżerskich na akcje	-	-	-	-	-	-	-
Emisja akcji/wydanie udziałów	1	-	-	-	-	-	-
<b>Zwiększenie (zmniejszenie) wartości kapitału własnego</b>	<b>1</b>	-	-	<b>4 208</b>	<b>4 208</b>	-	<b>4 208</b>
<b>Stan na 31 grudnia 2021 roku</b>	<b>354</b>	<b>22 301</b>	<b>361</b>	<b>7 516</b>	<b>30 532</b>	-	<b>30 532</b>

**Za okres od 1.01.2021 do 30.06.2021**

	Kapitał akcyjny	Kapitał z emisji akcji ponad ich wartość nominalną	Kapitał z wyceny opcji menedżerskich	Zyski zatrzymane	Kapitał własny przypadający Comperia.pl razem	Udziały niedające kontroli	Kapitał własny razem
<b>Stan na 1 stycznia 2021 roku</b>	<b>353</b>	<b>22 301</b>	<b>361</b>	<b>3 308</b>	<b>26 323</b>	-	<b>26 323</b>
<b>Całkowite dochody:</b>	-	-	-	<b>1 043</b>	<b>1 043</b>	-	<b>1 043</b>
Zysk/strata netto roku obrotowego	-	-	-	1 043	1 043	-	1 043
Inne całkowite dochody	-	-	-	-	-	-	-
Podział wyniku finansowego	-	-	-	-	-	-	-
Zawarcie umowy opcji menedżerskich na akcje	-	-	-	-	-	-	-
Emisja akcji/wydanie udziałów	-	-	-	-	-	-	-
<b>Zwiększenie (zmniejszenie) wartości kapitału własnego</b>	-	-	-	<b>1 043</b>	<b>1 043</b>	-	<b>1 043</b>
<b>Stan na 30 czerwca 2021 roku</b>	<b>353</b>	<b>22 301</b>	<b>361</b>	<b>4 351</b>	<b>27 367</b>	-	<b>27 367</b>

(wszystkie kwoty w tabelach wyrażone w tysiącach PLN, o ile nie podano inaczej)

**SKRÓCONE ŚRÓDROCZNE JEDNOSTKOWE SPRAWOZDANIE Z PRZEPŁYWÓW PIENIĘŻNYCH**

<b>SPRAWOZDANIE Z PRZEPŁYWÓW PIENIĘŻNYCH</b>	<b>01.01.2022 30.06.2022 PLN'000</b>	<b>01.01.2021- 30.06.2021 PLN'000</b>
<b>PRZEPŁYWY ŚRODKÓW PIENIĘŻNYCH Z DZIAŁALNOŚCI OPERACYJNEJ</b>		
<b>I. Zysk / strata brutto</b>	<b>1 582</b>	<b>1 300</b>
<b>II. Korekty</b>	<b>-1 051</b>	<b>288</b>
1. Amortyzacja	789	858
2. Koszty z tytułu odsetek	67	27
3. Zmiana stanu należności z tytułu dostaw i usług oraz pozostałych	- 1 391	-2 493
4. Zmiana stanu zobowiązań z tytułu dostaw i usług oraz pozostałych	-291	1 896
5. Zapłacony podatek dochodowy	-225	-
<b>III. Przepływy pieniężne netto z działalności operacyjnej (I±II)</b>	<b>531</b>	<b>1 588</b>
<b>PRZEPŁYWY ŚRODKÓW PIENIĘŻNYCH Z DZIAŁALNOŚCI INWESTYCYJNEJ</b>		
<b>I. Wpływy</b>		-
Zwrot udzielonych pożyczek		-
<b>II. Wydatki</b>	<b>918</b>	<b>493</b>
1. Nabycie rzeczowych aktywów trwałych i wartości niematerialnych i prawnych	918	493
2. Nabycie udziałów w jednostce zależnej	-	-
3. Pożyczki udzielone jednostce zależnej	-	-
<b>III. Przepływy pieniężne netto z działalności inwestycyjnej (I-II)</b>	<b>-918</b>	<b>-493</b>
<b>PRZEPŁYWY ŚRODKÓW PIENIĘŻNYCH Z DZIAŁALNOŚCI FINANSOWEJ</b>		
<b>I. Wpływy</b>		-
1. Inne wpływy finansowe	-	-
<b>II. Wydatki</b>	<b>246</b>	<b>307</b>
1. Spłata kredytów bankowych i pożyczek zaciągniętych	-	-
2. Odsetki	67	27
3. Inne wydatki finansowe	179	280
<b>III. Przepływy pieniężne netto z działalności finansowej (I-II)</b>	<b>-246</b>	<b>-307</b>
<b>PRZEPŁYWY PIENIĘŻNE NETTO RAZEM</b>	<b>-633</b>	<b>788</b>
<b>BILANSOWA ZMIANA STANU ŚRODKÓW PIENIĘŻNYCH, W TYM</b>	<b>-633</b>	<b>788</b>
- zmiana stanu środków pieniężnych z tytułu różnic kursowych	-	-
<b>ŚRODKI PIENIĘŻNE NA POCZĄTEK OKRESU</b>	<b>5 294</b>	<b>2 621</b>
<b>ŚRODKI PIENIĘŻNE NA KONIEC OKRESU (F +/- D), W TYM</b>	<b>4 660</b>	<b>3 409</b>
- o ograniczonej możliwości dysponowania	2	52

(wszystkie kwoty w tabelach wyrażone w tysiącach PLN, o ile nie podano inaczej)

## WYBRANE INFORMACJE OBJAŚNIAJĄCE

### 1 Wartości niematerialne

Spółka wykorzystuje w swojej działalności wartości niematerialne o nieokreślonym czasie używania (tj. znak towarowy Telepolis.pl), dla których przeprowadzono na dzień 30 czerwca 2022 roku testy na utratę wartości stosując model DCF. Na dzień bilansowy dokonano również przeglądu użyteczności oraz dochodowości poszczególnych wartości niematerialnych i prawnych, a także nakładów poniesionych na prace rozwojowe w toku wytwarzania.

Dodatkowo, Spółka jest na etapie wytwarzania nowej wartości niematerialnej, tj. Comfino. Comfino.pl to pierwsza platforma finansowania zakupów on-line, która pozwala klientom indywidualnym i firmowym wybrać najbardziej dogodną dla nich formę finansowania zakupów.

Na dzień 30 czerwca 2022 roku nie rozpoznano konieczności dokonania dodatkowych odpisów aktualizujących ich wartość.

### 2 Aktywa finansowe w jednostce zależnej

Comperia.pl S.A. wykazuje w skróconym śródrocznym jednostkowym sprawozdaniu z sytuacji finansowej aktywa zaangażowane w jednostkę dominującą Comperia Ubezpieczenia sp. z o. o tj. wartość udziałów, udzielone pożyczki oraz należności handlowe i pozostałe o łącznej wartości 17 666 tys. zł. W poniższej tabeli przedstawiono podstawowe wyniki finansowe jednostki zależnej.

	za okres od 2022-01-01 do 2022-06-30	za okres od 2021-01-01 do 2021-06-30
Przychody netto ze sprzedaży	5 851	4 979
Zysk (strata) ze sprzedaży	-205	-91
EBITDA	-194	-76
Zysk (strata) z działalności operacyjnej	-194	-91
Zysk (strata) przed opodatkowaniem	-201	-91
Zysk (strata) netto	-191	-75
Kapitał własny	1 235	1 757

Na dzień 30 czerwca 2022 roku przeprowadzono test na utratę wartości ww. aktywów, dokonując wyceny jednostki zależnej. Jej wartość ustalono jako średnią z wyceny DCF oraz wyceny wg. metody mnożnikowej. Określając wartość przyszłych przepływów pieniężnych Zarząd Spółki dokonał estymacji przychodów jednostki zależnej bazując na planowanym poszerzeniu jej działalności.

Okres projekcji wynosi 5 lat. Stopa wzrostu g po okresie prognozy wynosi 1%. W okresie prognozy założono stopy wzrostu oparte na szczegółowych planach Zarządu oraz w kolejnych latach ostrożnie na bazie wzrostu rynku ubezpieczeń. Stopa dyskonta została wyliczona poprzez wyznaczenie kosztu kapitału własnego w oparciu o model CAPM. Wyliczenia w oparciu o dane z poniższej tabeli.

OPIS	WARTOŚĆ	ŹRÓDŁO
stopa wolna od ryzyka	6,89%	POLAND 10Y BOND YIELD (Bonds: 10PLY.B) na 30 czerwca 2022 roku
premia za ryzyko rynkowe	5,08%	źródło: stooq.pl Damodaran - styczeń 2022 r.
wskaźnik beta	0,73	<a href="http://people.stern.nyu.edu/adamodar/New_Home_Page/datacurrent.html">http://people.stern.nyu.edu/adamodar/New_Home_Page/datacurrent.html</a>
ryzyko specyficzne	1,00%	
<b>Koszt kapitału własnego</b>	<b>11,61%</b>	

Przy ocenie ryzyka specyficznego wzięto pod uwagę specyficzne ryzyka mogące wpływać bezpośrednio na stopę dyskontową, takie jak: dyskonto z tytułu utraty osoby kluczowej dla biznesu, dyskonto z tytułu kluczowego produktu/technologii, dyskonto z tytułu koncentracji kontrahentów, dyskonto z tytułu występującego bądź potencjalnego zagrożenia środowiskowego.

Dyskonto z tytułu płynności oraz premia za kontrolę zostały uwzględnione przy korygowaniu wyliczonej wartości bieżącej.

W okresie prognozy założono stopy wzrostu oparte na szczegółowych planach Zarządu oraz w kolejnych latach ostrożnie na bazie wzrostu rynku reklamy internetowej

Analiza wrażliwości- zmiana o 1 % stopy procentowej powoduje zmianę o 2,4 miliona PLN wartości bieżącej.

Zmiana założeń przychodów o 1 % powoduje zmianę wartości bieżącej o 2,7 miliona PLN.

(wszystkie kwoty w tabelach wyrażone w tysiącach PLN, o ile nie podano inaczej)

### 3 Wskazanie korekt błędów poprzednich okresów

Nie wystąpiły

### 4 Wskazanie postępowań toczących się przed sądem, organem właściwym dla postępowania arbitrażowego lub organem administracji publicznej.

W I półroczu 2022 roku, a także do dnia wydania raportu żadna ze spółek Grupy Kapitałowej Comperia.pl S.A. nie była stroną postępowań toczących się przed sądem, organem właściwym dla postępowania arbitrażowego lub organem administracji publicznej, których wartość stanowiła, co najmniej 10 % kapitałów własnych.

### 5 Wskazanie korekt błędów poprzednich okresów

Nie wystąpiły

### 6 Transakcje z jednostkami powiązanymi Comperia.pl S.A.

01.01.2022-30.06.2022 (tys. zł)	Wobec jednostki dominującej	Wobec jednostek zależnych	Wobec jednostek współzależnych	Wobec kluczowego kierownictwa	Wobec pozostałych podmiotów powiązanych
Pożyczki udzielone	-	500	-	-	-
Pożyczki otrzymane	-	-	-	-	-
Pożyczki spłacone	-	-	-	-	-
Pożyczki – spłaty otrzymane	-	-	-	-	-
Przychody finansowe - odsetki	-	7	-	-	-
Koszty finansowe - odsetki	-	-	-	-	-
Otrzymane poręczenia - koszty finansowe	-	-	-	-	-
Udzielone poręczenia – przychody finansowe	-	-	-	-	-

Comperia.pl S.A. 30.06.2022 (tys. zł)	Wobec jednostki dominującej	Wobec jednostek zależnych	Wobec jednostek współzależnych	Wobec kluczowego kierownictwa	Wobec pozostałych podmiotów powiązanych
Należności z tytułu pożyczek	-	507	-	-	-
Zobowiązania z tytułu pożyczek	-	-	-	-	-

(wszystkie kwoty w tabelach wyrażone w tysiącach PLN, o ile nie podano inaczej)

Tabela 3. Inne transakcje

<b>Comperia.pl S.A. 01.01.2022-30.06.2022 (tys. zł)</b>	<b>Wobec jednostki dominującej</b>	<b>Wobec jednostek zależnych</b>	<b>Wobec jednostek współzależnych</b>	<b>Wobec kluczowego kierownictwa</b>	<b>Wobec pozostałych podmiotów powiązanych</b>
Zakup towarów	-	-	-	-	-
Sprzedaż towarów	-	-	-	-	-
Zakup usług	-	-	-	10	-
Sprzedaż usług	-	25	-	-	-
Dopłaty do kapitału	-	-	-	-	-

<b>Comperia.pl S.A. 30.06.2022 (tys. zł)</b>	<b>Wobec jednostki dominującej</b>	<b>Wobec jednostek zależnych</b>	<b>Wobec jednostek współzależnych</b>	<b>Wobec kluczowego kierownictwa</b>	<b>Wobec pozostałych podmiotów powiązanych</b>
Należności z wyjątkiem pożyczek	-	458	-	-	-
Zobowiązania z wyjątkiem pożyczek	-	6	-	-	-

<b>Comperia.pl S.A. 31.12.2021</b>	<b>Wobec jednostki dominującej</b>	<b>Wobec jednostek zależnych</b>	<b>Wobec jednostek współzależnych</b>	<b>Wobec kluczowego kierownictwa</b>	<b>Wobec pozostałych podmiotów powiązanych</b>
Zakup usług	-	-	-	10	-
Sprzedaż usług	-	124	-	-	-
Należności z wyjątkiem pożyczek	-	433	-	-	-
Zobowiązania z wyjątkiem pożyczek	-	-	-	-	-
Pożyczki udzielone	-	-	-	-	-
Pożyczki otrzymane	-	-	-	-	-
Przychody finansowe - odsetki	-	-	-	-	-
Koszty finansowe - odsetki	-	-	-	-	-

(wszystkie kwoty w tabelach wyrażone w tysiącach PLN, o ile nie podano inaczej)

**7 Wartość bilansowa i wartość godziwa klas instrumentów finansowych**

	Kategoria zgodnie z MSSF 9 / MSR 39	Wartość bilansowa		Wartość godziwa	
		30.06.2022	31.12.2021	30.06.2022	31.12.2021
<b>Aktywa finansowe</b>					
Należności z tytułu dostaw i usług	AZK / PiN	6 828	6 186	6 828	6 186
Należności pozostałe	AZK / PiN	179	188	186	188
Środki pieniężne i ich ekwiwalenty	AZK / PiN	4 660	5 294	4 660	5 294
Pożyczki udzielone jednostce zależnej	WGW / PiN	507	-	500	-
<b>Zobowiązania finansowe</b>					
Kredyty bankowe i pożyczki zaciągnięte	ZZK / ZZK	-	-	-	-
Zobowiązania z tytułu dostaw i usług	ZZK / ZZK	2 804	2 889	2 780	2 889
Zobowiązania pozostałe	ZZK / ZZK	879	974	863	974

Użyte skróty:

AZK	– aktywa finansowe wyceniane w zamortyzowanym koszcie
ZZK	– zobowiązania finansowe wyceniane według zamortyzowanego kosztu
PiN	– pożyczki i należności
WGW	– wartość godziwa przez wynik

Ze względu na brak istotności aktywów i zobowiązań finansowych w walutach obcych nie zostanie przedstawiona szczegółowa struktura walutowa instrumentów finansowych.

Na dzień 30 czerwca 2022 nie wystąpiły zdarzenia mające wpływ na wartość godziwą aktywów finansowych i zobowiązań finansowych jednostki. Nie dokonano zmiany w klasyfikacji aktywów finansowych w wyniku zmiany celu lub wykorzystania tych aktywów.

\_\_\_\_\_  
Szymon Fiecek  
Prezes Zarządu

\_\_\_\_\_  
Paweł Szukalski  
Członek Zarządu

Podpis osoby, której powierzono prowadzenie ksiąg rachunkowych Spółki:

\_\_\_\_\_  
Wiesława Karwowska  
Polskie Centrum Audytu i Rachunkowości sp. z o.o.

Warszawa, 20 września 2022 roku