



SKRÓCONE ŚRÓDROCZNE SKONSOLIDOWANE  
SPRAWOZDANIE FINANSOWE ZA OKRES  
OD 1 STYCZNIA 2014 ROKU  
DO 30 WRZEŚNIA 2014 ROKU

14 LISTOPADA  
**2014**

Spis treści

<b>A. WYBRANE DANE FINANSOWE</b>	<b>2</b>
<b>B. ŚRÓDROCZNE SKRÓCONE SKONSOLIDOWANE SPRAWOZDANIE FINANSOWE GRUPY KAPITAŁOWEJ COMPERIA.PL S.A. ZA 9 MIESIĘCY 2014 ROKU</b>	<b>3</b>

Bartosz Michałek  
Prezes Zarządu

Karol Wilczko  
Wiceprezes Zarządu

Warszawa, dnia 14 listopada 2014 roku

## A. WYBRANE DANE FINANSOWE

Wybrane dane finansowe, zawierające podstawowe pozycje skróconego skonsolidowanego sprawozdania finansowego (również przeliczone na euro).

	tys. PLN			tys. EUR		
	za okres	za okres	za okres	za okres	za okres	za okres
	od 2014.01.01 do 2014.09.30	od 2013.01.01 do 2013.12.31	od 2013.01.01 do 2013.09.30	od 2014.01.01 do 2014.09.30	od 2013.01.01 do 2013.12.31	od 2013.01.01 do 2013.09.30
Przychody netto ze sprzedaży	11 566	13 181	7 035	2 767	3 130	1 666
Zysk (strata) ze sprzedaży	1 698	2 855	1 380	406	678	327
Zysk (strata) z działalności operacyjnej	2 030	3 441	1 622	486	817	384
Zysk na okazjnym nabyciu	2 225	0	0	532	0	0
Zysk (strata) przed opodatkowaniem	4 376	3 444	1 633	1 047	818	387
Zysk (strata) netto	4 480	2 716	1 374	1 072	645	325
Zysk (strata) netto przypadający akcjonariuszom Comperia.pl	4 480	2 716	1 374	1 072	645	325
Przepływy pieniężne netto z działalności operacyjnej	2 407	5 867	2 541	576	1 393	602
Przepływy pieniężne netto z działalności inwestycyjnej	-8 338	-6 115	-4 269	-1 995	-1 452	-1 011
Przepływy pieniężne netto z działalności finansowej	9 630	2 396	2 768	2 304	569	655
Przepływy pieniężne netto – razem	3 699	2 147	1 039	885	510	246
Aktywa/Pasywa razem	28 612	15 283	10 741	6 852	3 685	2 547
Aktywa trwałe	18 300	8 002	7 075	4 383	1 930	1 678
Aktywa obrotowe	10 312	7 281	3 665	2 470	1 756	869
Kapitał własny przypadający akcjonariuszom Comperia.pl	23 896	9 786	8 438	5 723	2 360	2 001
Zobowiązania razem	4 716	5 497	2 303	1 129	1 326	546
Zobowiązania długoterminowe	2 669	1 533	328	639	370	78
Zobowiązania krótkoterminowe	2 047	3 964	1 975	490	956	468
Liczba akcji (szt.)*	2 033 807	1 554 986	1 547 236	2 033 807	1 554 986	1 547 236
<b>Zysk (strata) na jedną akcję zwykłą (w zł / EUR )</b>	<b>2,20</b>	<b>1,75</b>	<b>0,89</b>	<b>0,53</b>	<b>0,41</b>	<b>0,21</b>
<b>Rozwodniony zysk (strata) na jedną akcję zwykłą (w zł / EUR )</b>	<b>2,20</b>	<b>1,74</b>	<b>0,89</b>	<b>0,53</b>	<b>0,41</b>	<b>0,21</b>
<b>Wartość księgowa na jedną akcję (w zł /EUR )</b>	<b>11,75</b>	<b>6,29</b>	<b>5,45</b>	<b>2,81</b>	<b>1,49</b>	<b>1,29</b>

Wybrane pozycje sprawozdania z sytuacji finansowej zaprezentowane w raporcie w walucie EURO zostały przeliczone według, ogłoszonego przez Narodowy Bank Polski, średniego kursu euro z dnia 30 września 2014 r. 4,1755 PLN/EURO, dnia 31 grudnia 2013 r. 4,1472 PLN/EURO oraz dnia 30 września 2013 r. 4,2163 PLN/EURO.

Wybrane pozycje sprawozdania z całkowitych dochodów oraz sprawozdania z przepływów pieniężnych przeliczono na EURO według, ogłoszonego przez Narodowy Bank Polski, kursu stanowiącego średnią arytmetyczną średnich kursów dla EURO, obowiązujących na ostatni dzień każdego zakończonego miesiąca w roku obrotowym 2013 r. oraz okresów od 1 stycznia 2013 do 30 września 2013 oraz od 1 stycznia 2014 do 30 września 2014 roku (odpowiednio: 4,2110 PLN/EURO, 4,2231 PLN/EURO i 4,1803 PLN/EURO).

**B. ŚRÓDROCZNE SKRÓCONE SKONSOLIDOWANE SPRAWOZDANIE FINANSOWE GRUPY KAPITAŁOWEJ COMPERIA.PL S.A. ZA 9 MIESIĘCY 2014 ROKU**

**SKRÓCONE ŚRÓDROCZNE SKONSOLIDOWANE SPRAWOZADANIE Z ZYSKÓW I STRAT ORAZ POZOSTAŁYCH CAŁKOWITYCH DOCHODÓW**

SPRAWOZDANIE Z CAŁKOWITYCH DOCHODÓW	Nota	01.01.2014- 30.09.2014 PLN'000	01.07.2014- 30.09.2014 PLN'000	01.01.2013- 30.09.2013 PLN'000	01.07.2013- 30.09.2013 PLN'000
<b>Działalność kontynuowana</b>					
<b>Przychody</b>		<b>11 974</b>	<b>4 385</b>	<b>7 277</b>	<b>2 635</b>
Przychody ze sprzedaży	15	11 566	4 327	7 035	2 558
Pozostałe przychody	16	408	57	242	76
<b>Koszty działalności operacyjnej</b>		<b>9 944</b>	<b>3 006</b>	<b>5 654</b>	<b>2 204</b>
Usługi obce	17	6 081	1 667	2 859	1 115
Wynagrodzenia	17	1 534	488	858	365
Amortyzacja	17	1 609	586	1 655	608
Podatki i opłaty		135	10	93	48
Ubezpieczenie społeczne i inne świadczenia		117	52	39	10
Zużycie materiałów i surowców		135	58	91	41
Pozostałe koszty	17	333	145	59	17
<b>Zysk (strata) z działalności operacyjnej</b>		<b>2 030</b>	<b>1 379</b>	<b>1 622</b>	<b>430</b>
<b>Zysk na okazym nabyciu</b>	<b>18</b>	<b>2 225</b>	-	-	-
Przychody finansowe	19	126	31	31	6
Koszty finansowe		6	-	20	6
<b>Zysk (strata) przed opodatkowaniem</b>		<b>4 376</b>	<b>1 409</b>	<b>1 633</b>	<b>430</b>
Podatek dochodowy	32	-103	74	258	53
<b>Zysk (strata) netto z działalności kontynuowanej</b>		<b>4 480</b>	<b>1 336</b>	<b>1 374</b>	<b>377</b>
<b>Zysk (strata) netto z działalności zaniechanej</b>		-	-	-	-
<b>Inne całkowite dochody</b>		-	-	-	-
<b>Całkowite dochody ogółem</b>		<b>4 480</b>	<b>1 336</b>	<b>1 374</b>	<b>377</b>
Średnia ważona liczba wyemitowanych akcji zwykłych zastosowana do obliczenia podstawowego zysku na jedną akcję <sup>1</sup>	33	2 033 807	2 157 891	1 547 236	1 577 984
Zysk netto na jedną akcję zwykłą z działalności kontynuowanej	33	2,20	0,62	0,89	0,24
Zysk netto na jedną akcję zwykłą z działalności zaniechanej		0,00	0,00	0,00	0,00

<sup>1</sup> Zastosowano średnią ważoną liczbę akcji zwykłych występujących w ciągu okresu (MSR 33 Zysk przypadający na jedną akcję, pkt 20).

## SKRÓCONE ŚRÓDROCZNE SKONSOLIDOWANE SPRAWOZDANIE Z SYTUACJI FINANSOWEJ

AKTYWA	Nota	30.09.2014	31.12.2013
<b>Aktywa trwałe</b>		<b>18 300</b>	<b>8 002</b>
Wartości niematerialne	20	17 808	7 806
Rzeczowe aktywa trwałe		193	178
Udziały w jednostce zależnej		-	-
Aktywa z tytułu podatku odroczonego	32	299	19
<b>Aktywa obrotowe</b>		<b>10 312</b>	<b>7 281</b>
Należności z tytułu dostaw i usług	21	3 181	4 078
Należności pozostałe	21	752	205
Należność z tytułu podatku dochodowego		117	-
Środki pieniężne i ich ekwiwalenty	23	6 117	2 418
Pozostałe aktywa	22	145	581
<b>Aktywa razem</b>		<b>28 612</b>	<b>15 283</b>

PASYWA	Nota	30.09.2014	31.12.2013
<b>Razem kapitały</b>		<b>23 896</b>	<b>9 786</b>
Kapitał akcyjny	24	216	158
Kapitał zapasowy	25	19 415	6 880
Kapitał z wyceny opcji menedżerskich	25	197	197
Zyski zatrzymane		4 069	2 551
- w tym zysk (strata) netto		4 480	2 716
<b>Zobowiązanie długoterminowe</b>		<b>2 669</b>	<b>1 533</b>
Rezerwa z tytułu podatku odroczonego	32	1 304	8
Pozostałe rezerwy	26	1	1
Dotacje	31	1 364	1 525
<b>Zobowiązania krótkoterminowe</b>		<b>2 047</b>	<b>3 964</b>
Kredyty bankowe i pożyczki zaciągnięte		-	-
Zobowiązania z tytułu dostaw i usług	28	1 518	2 448
Zobowiązania pozostałe	28	279	605
Zobowiązanie z tytułu podatku dochodowego		-	462
Pozostałe rezerwy		36	86
Dotacje	31	213	362
<b>Pasywa razem</b>		<b>28 612</b>	<b>15 283</b>

## SKRÓCONE ŚRÓDROCZNE SKONSOLIDOWANE SPRAWOZDANIE Z PRZEPŁYWÓW PIENIĘŻNYCH

	1.01.2014- 30.09.2014	1.01.2013- 30.09.2013
<b>PRZEPŁYWY ŚRODKÓW PIENIĘŻNYCH Z DZIAŁALNOŚCI OPERACYJNEJ</b>		
<b>I. Zysk / strata brutto</b>	<b>4 376</b>	<b>1 633</b>
<b>II. Korekty</b>	<b>-1 969</b>	<b>908</b>
1. Amortyzacja	1 609	1 655
2. Odsetki i udziały w zyskach (dywidendy)	-	4
3. Zysk (strata) z działalności inwestycyjnej	-	-
4. Zmiana stanu rezerw	-50	-67
5. Zmiana stanu należności	349	-608
6. Zmiana stanu zobowiązań krótkoterminowych, z wyjątkiem pożyczek i kredytów	-1 272	-100
7. Zmiana stanu zobowiązań z tytułu dotacji	-310	486
8. Podatek dochodowy zapłacony	-563	-426
9. Zmiana stanu pozostałych aktywów	493	-62
10. Koszty programu motywacyjnego	-	25
11. Zysk na okazjnym nabyciu	-2 225	-
<b>III. Przepływy pieniężne netto z działalności operacyjnej (I-II)</b>	<b>2 407</b>	<b>2 541</b>
<b>PRZEPŁYWY ŚRODKÓW PIENIĘŻNYCH Z DZIAŁALNOŚCI INWESTYCYJNEJ</b>		
<b>I. Wpływy</b>	<b>-</b>	<b>-</b>
<b>II. Wydatki</b>	<b>8 338</b>	<b>4 269</b>
1. Nabycie rzeczowych aktywów trwałych i wartości niematerialnych i prawnych	8 338	4 269
<b>III. Przepływy pieniężne netto z działalności inwestycyjnej (I-II)</b>	<b>-8 338</b>	<b>-4 269</b>
<b>PRZEPŁYWY ŚRODKÓW PIENIĘŻNYCH Z DZIAŁALNOŚCI FINANSOWEJ</b>		
<b>I. Wpływy</b>	<b>11 500</b>	<b>3 430</b>
1. Dopłaty do kapitału	11 500	3 054
2. Kredyty bankowe i pożyczki zaciągnięte	-	376
3. Inne wpływy finansowe	-	-
<b>II. Wydatki</b>	<b>1 870</b>	<b>662</b>
1. Spłata kredytów bankowych i pożyczek zaciągniętych	-	658
2. Odsetki	-	4
3. Inne wydatki finansowe	1 870	-
<b>III. Przepływy pieniężne netto z działalności finansowej (I-II)</b>	<b>9 630</b>	<b>2 768</b>
<b>PRZEPŁYWY PIENIĘŻNE NETTO RAZEM</b>	<b>3 699</b>	<b>1 039</b>
<b>BILANSOWA ZMIANA STANU ŚRODKÓW PIENIĘŻNYCH, W TYM</b>	<b>3 699</b>	<b>1 039</b>
- zmiana stanu środków pieniężnych z tytułu różnic kursowych	-	-
<b>ŚRODKI PIENIĘŻNE NA POCZĄTEK OKRESU</b>	<b>2 418</b>	<b>270</b>
<b>ŚRODKI PIENIĘŻNE NA KONIEC OKRESU (F +/- D), W TYM</b>	<b>6 117</b>	<b>1 309</b>
- o ograniczonej możliwości dysponowania	-	-

## SKRÓCONE ŚRÓDROCZNE SKONSOLIDOWANE SPRAWOZDANIE ZE ZMIAN W KAPITALE WŁASNYM

ZA OKRES OD DNIA 01.01.2014 ROKU DO 30.09.2014 ROKU

	Kapitał zakładowy	Kapitał zapasowy	Kapitał z wyceny opcji menedżerskich	Kapitał rezerwowy	Zyski zatrzymane	Kapitał własny razem
<b>Stan na 1 stycznia 2014 roku</b>	158	6 880	197	-	2 551	9 786
<b>Całkowite dochody:</b>	-	2 962	-	-	1 518	4 480
Zysk/strata netto roku obrotowego					4 480	4 480
Podział wyniku finansowego		2 962			-2 962	-
<b>Transakcje z właścicielami:</b>	58	9 572	-	-	-	9 630
Zawarcie umowy opcji menedżerskich na akcje						-
Emisja akcji/wydanie udziałów	58	11 443				11 500
Koszty emisji akcji		-1 870				-1 870
Przebieganie wyniku lat ubiegłych						-
Agio						-
<b>Stan na 30 czerwca 2014 roku</b>	216	19 415	197	-	4 069	23 895

ZA OKRES OD DNIA 01.01.2013 ROKU DO 31.12.2013 ROKU

	Kapitał zakładowy	Kapitał zapasowy	Kapitał z wyceny opcji menedżerskich	Kapitał rezerwowy	Zyski zatrzymane	Kapitał własny razem
<b>Stan na 1 stycznia 2013 roku</b>	136	2 549	165	-	1 134	3 984
<b>Całkowite dochody:</b>	-	1 299	-	-	1 416	2 716
Zysk/strata netto roku obrotowego					2 716	2 716
Podział wyniku finansowego		1 299			-1 299	-
<b>Transakcje z właścicielami:</b>	22	3 032	32	-	-	3 086
Zawarcie umowy opcji menedżerskich na akcje			32			32
Emisja akcji/wydanie udziałów	22	3 513				3 535
Koszty emisji akcji		-481				-481
<b>Stan na 31 grudnia 2013 roku</b>	158	6 880	197	-	2 551	9 786

ZA OKRES OD DNIA 01.01.2013 ROKU DO 30.09.2013 ROKU

	Kapitał zakładowy	Kapitał zapasowy	Kapitał z wyceny opcji menedżerskich	Kapitał rezerwowy	Zyski zatrzymane	Kapitał własny razem
<b>Stan na 1 stycznia 2013 roku</b>	136	2 549	165	-	1 134	3 984
<b>Całkowite dochody:</b>	-	1 299	-	-	75	1 374
Zysk/strata netto roku obrotowego					1 374	1 374
Podział wyniku finansowego		1 299			-1 299	-
<b>Transakcje z właścicielami:</b>	22	3 032	25	-	-	3 079
Zawarcie umowy opcji menedżerskich na akcje			25			25
Emisja akcji/wydanie udziałów	22	3 513				3 535
Koszty emisji akcji		-481				-481
<b>Stan na 31 grudnia 2013 roku</b>	158	6 880	190	-	1 210	8 438

## WYBRANE INFORMACJE OBJAŚNIAJĄCE

### 1 Informacje podstawowe

#### Dane Jednostki Dominującej

Comperia.pl S.A. (Jednostka Dominująca, Spółka) powstała z przekształcenia spółki Comperia.pl spółka z ograniczoną odpowiedzialnością w spółkę akcyjną. Przekształcenie Comperia.pl spółki z o.o. w spółkę akcyjną nastąpiło na podstawie uchwały Nadzwyczajnego Zgromadzenia Wspólników Grupy z dnia 8 czerwca 2011 roku (akt notarialny Rep A nr 9827/2011).

Jednostka Dominująca została wpisana do rejestru przedsiębiorców Krajowego Rejestru Sądowego, prowadzonego przez Sąd Rejonowy dla m. st. Warszawy w Warszawie, XIII Wydział Krajowego Rejestru Gospodarczego pod numerem KRS 0000390656 w dniu 4 lipca 2011 roku. Spółka posiada numer NIP 9512209854 oraz symbol REGON 140913752.

Siedziba Jednostki Dominującej mieści się w Warszawie (kod pocztowy: 02-673), przy ulicy Konstruktorskiej 13.

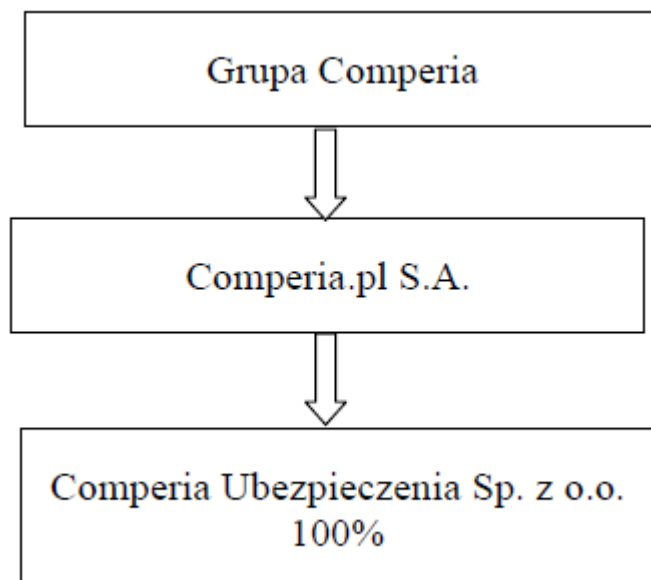
Czas trwania Jednostki Dominującej jest nieoznaczony.

Podstawowym przedmiotem działalności jest pośrednictwo finansowe.

#### Opis organizacji Grupy Kapitałowej

W skład Grupy Comperia.pl wchodzi Comperia.pl S.A. oraz Comperia Ubezpieczenia spółka z o.o. Comperia.pl S.A. jest porównywarką produktów finansowych. Comperia Ubezpieczenia (wobec, której podmiotem dominującym jest Comperia.pl S.A.) została założona w maju 2013 roku. Działalność Comperia Ubezpieczenia sp. z o.o. koncentruje się obecnie na prowadzeniu serwisów comperiaagent.pl oraz comperiaubezpieczenia.pl oraz budowaniu podstaw do funkcjonowania naziemnych struktur sprzedaży.

#### Struktura Grupy Comperia:



W okresie od 1 stycznia 2014 do 30 września 2014 roku w Grupie nie zachodziły żadne zmiany organizacyjne.



## **Organy Spółki**

Skład Zarządu Comperia.pl S.A., Jednostki Dominującej, na dzień 30 września 2014 roku oraz na dzień sporządzenia śródrocznego jednostkowego sprawozdania finansowego przedstawiał się następująco:

- Prezes Zarządu – Bartosz Piotr Michałek,
- Wiceprezes Zarządu – Karol Wilczko.

W okresie od 1 stycznia 2014 roku do dnia sporządzenia niniejszego sprawozdania finansowego nie wystąpiły żadne zmiany w składzie Zarządu Spółki Dominującej.

Skład Rady Nadzorczej na dzień 30 września 2014 przedstawiał się następująco:

- Derek Alexander Christopher - Przewodniczący Rady Nadzorczej,
- Marek Dojnow - Członek Rady Nadzorczej,
- Przemysław Kruszyński - Członek Rady Nadzorczej,
- Przemysław Czuk - Członek Rady Nadzorczej,
- Jacek Łubiński - Członek Rady Nadzorczej.

Skład Rady Nadzorczej na dzień sporządzenia jednostkowego sprawozdania finansowego przedstawiał się następująco:

- Marek Dojnow - Przewodniczący Rady Nadzorczej,
- Derek Alexander Christopher - Wiceprzewodniczący Rady Nadzorczej,
- Przemysław Czuk - Członek Rady Nadzorczej,
- Jacek Łubiński - Członek Rady Nadzorczej.

W okresie od 1 stycznia do 30 września 2014 roku nie wystąpiły zmiany w składzie osobowym Rady Nadzorczej.

W okresie od 30 września 2014 roku do dnia sporządzenia niniejszego sprawozdania finansowego wystąpiły następujące zmiany w składzie Rady Nadzorczej Jednostki Dominującej:

- w dniu 8 października 2014 roku Rada Nadzorcza dokonała spośród swoich członków wyboru Przewodniczącego Rady Nadzorczej w osobie Pana Marka Dojnow, oraz Wiceprzewodniczącego Rady Nadzorczej w osobie Pana Derek Alexander Christopher;
- w dniu 22 października 2014 roku przyjęto oświadczenie Pana Przemysława Kruszyńskiego o rezygnacji z dniem 20 października 2014 roku z pełnienia funkcji Członka Rady Nadzorczej.

## **2 Przyjęte zasady rachunkowości**

### **Oświadczenie o zgodności oraz ogólne zasady sporządzania**

Prezentowane śródroczne skrócone skonsolidowane sprawozdanie finansowe zostało sporządzone zgodnie z Międzynarodowymi Standardami Sprawozdawczości Finansowej (MSSF) w szczególności w zgodności z MSR 34 „Śródroczne sprawozdania finansowe” oraz z Rozporządzeniem Ministra Finansów z dnia 19 lutego 2009 roku w sprawie informacji bieżących i okresowych przekazywanych przez emitentów papierów wartościowych oraz zgodnie z odpowiednimi standardami rachunkowości mającymi zastosowanie do śródrocznej sprawozdawczości finansowej przyjętymi przez Unię Europejską, opublikowanymi i obowiązującymi w czasie przygotowywania półrocznego skróconego skonsolidowanego sprawozdania finansowego. Niniejsze śródroczne skrócone skonsolidowane sprawozdanie finansowe przedstawia rzetelnie sytuację finansową Grupy Kapitałowej Comperia.pl S.A. na dzień 30 września 2014 roku oraz 31 grudnia 2013 roku, wyniki jej działalności za okresy 3 i 9 miesięcy zakończonych dnia 30 września 2014 roku i 30 września 2013 roku oraz przepływy pieniężne za okres 9 miesięcy zakończony 30 września 2014 roku i 30 września 2013 roku.

Śródroczne skrócone skonsolidowane sprawozdanie finansowe zostało sporządzone przy założeniu kontynuowania działalności gospodarczej przez spółki z Grupy Kapitałowej Comperia.pl S.A. w dającej się przewidzieć przyszłości. Na dzień autoryzacji niniejszego śródrocznego skróconego skonsolidowanego sprawozdania finansowego nie stwierdza się istnienia okoliczności wskazujących na zagrożenie kontynuowania działalności przez Grupę.

Śródroczne skrócone skonsolidowane sprawozdanie finansowe nie zawiera wszystkich informacji, które ujawniane są w rocznym skonsolidowanym sprawozdaniu finansowym sporządzonym zgodnie z MSSF. Niniejsze śródroczne skrócone skonsolidowane sprawozdanie finansowe należy czytać łącznie ze skonsolidowanym sprawozdaniem finansowym Grupy Kapitałowej Comperia.pl S.A. za rok 2013.

Przy sporządzaniu śródrocznego skróconego skonsolidowanego sprawozdania finansowego przestrzegano tych samych zasad (polityki) rachunkowości i metod obliczeniowych co w ostatnim rocznym sprawozdaniu finansowym.

Walutą funkcjonalną i walutą prezentacji wszystkich pozycji sprawozdania finansowego jest PLN.

Sprawozdanie finansowe i wszystkie dane objaśniające są podawane w tysiącach PLN.

Niniejsze śródroczne skrócone skonsolidowane sprawozdanie finansowe zostało zatwierdzone do publikacji przez Zarząd jednostki dominującej Comperia.pl S.A. w dniu 14 listopada 2014 roku.

### **Nowe standardy, interpretacje i zmiany opublikowanych standardów**

Od czasu publikacji ostatniego rocznego sprawozdania finansowego Grupy, Rada Międzynarodowych Standardów Rachunkowości wydała przedstawione poniżej nowe standardy rachunkowości i interpretacje oraz zmiany do nich.

#### **Standardy i interpretacje zastosowane po raz pierwszy w roku 2014**

Opublikowane Standardy i Interpretacje, które zostały wydane i obowiązują Grupę za okresy roczne rozpoczynające się 1 stycznia 2014 r.:

- **MSSF 10 Skonsolidowane Sprawozdania Finansowe** (zastępuje wymogi konsolidacji w MSR 27),
- **MSSF 11 Wspólne przedsięwzięcia**,
- **MSSF 12 Udziały w innych jednostkach**: ujawnianie informacji,
- **MSR 27 Jednostkowe Sprawozdania Finansowe** (razem z MSSF 10 zastępuje MSR 27 Skonsolidowane i Jednostkowe Sprawozdania Finansowe),
- **MSR 28 Inwestycje w jednostkach stowarzyszonych i wspólne przedsięwzięcia** (zastępuje MSR 28, Inwestycje w jednostkach stowarzyszonych),
- **Zmiany do MSSF 10, MSSF 11 i MSSF 12**: Objasnienia na temat przepisów przejściowych,
- **Zmiany do MSR 32**, Kompensowanie aktywów i zobowiązań finansowych,
- **Zmiany do MSR 36**, Ujawnienia dotyczące wartości odzyskiwalnej dla aktywów niefinansowych,
- **Zmiany do MSR 39**, Odnowienie instrumentów pochodnych i kontynuacja rachunkowości zabezpieczeń,
- **Zmiany do MSSF 10, MSSF 12 i MSR 27**, Jednostki Inwestycyjne,
- **Zmiany do MSSF 10, MSSF 11 oraz MSSF 12** Skonsolidowane sprawozdania finansowe, Wspólne porozumienia oraz Udziały w innych jednostkach: ujawnianie informacji.

Zastosowanie wymienionych wyżej standardów nie miało znaczącego wpływu na sprawozdanie finansowe Grupy.

Opublikowane Standardy i Interpretacje, które zostały wydane, ale jeszcze nie obowiązują i nie zostały wcześniej zastosowane:

- **Interpretacja KIMSF 21, Opłaty**, został opublikowany przez Komitet ds. Interpretacji Międzynarodowych Standardów Sprawozdawczości Finansowej 20 maja 2013 r. i obowiązuje za okresy roczne rozpoczynające się z dniem 17 czerwca 2014 r. lub po tej dacie.

Standardy i Interpretacje, które nie są jeszcze zatwierdzone przez Unię Europejską:

- **MSSF 15, Przychody z umów z klientami**, został opublikowany przez Radę Międzynarodowych Standardów Rachunkowości 28 maja 2014 r. i obowiązuje za okresy roczne rozpoczynające się z dniem 1 stycznia 2017 r. lub po tej dacie,
- **MSSF 9, Instrumenty finansowe Część 1: Klasyfikacja i wycena**, został opublikowany przez Radę Międzynarodowych Standardów Rachunkowości w dniu 12 listopada 2009 r. i zastępuje te części MSR

39, które dotyczą klasyfikacji i wyceny aktywów finansowych. W dniu 28 października 2010 r. MSSF 9 został uzupełniony o problematykę klasyfikacji i wyceny zobowiązań finansowych. Nowy standard obowiązuje dla okresów rocznych rozpoczynających się z dniem 1 stycznia 2015 r. lub po tej dacie,

- **MSSF 14, Regulacyjne rozliczenia międzyokresowe**, został opublikowany przez Radę Międzynarodowych Standardów Rachunkowości 30 stycznia 2014 r. i obowiązuje za okresy roczne rozpoczynające się z dniem 1 stycznia 2016 r. lub po tej dacie,
- **Poprawki do MSSF 2012-2014**, zostały opublikowane przez Radę Międzynarodowych Standardów Rachunkowości 25 września 2014 r. i obowiązują w większości za okresy roczne rozpoczynające się z dniem 1 stycznia 2016 r. lub po tej dacie.
- **Zmiany do MSSF 10 i MSR 28 Skonsolidowane sprawozdania finansowe**, zmiany zostały opublikowane przez Radę Międzynarodowych Standardów Rachunkowości 11 września 2014 r. i obowiązują za okresy roczne rozpoczynające się z dniem 1 stycznia 2016 r. lub po tej dacie,
- **Zmiany do MSR 27 Skonsolidowane i jednostkowe sprawozdania finansowe**, zmiany zostały opublikowane przez Radę Międzynarodowych Standardów Rachunkowości 12 sierpnia 2014 r. i obowiązują za okresy roczne rozpoczynające się z dniem 1 stycznia 2016 r. lub po tej dacie,
- **Zmiany do MSR 16 i MSR 41 Rzeczowe aktywa trwałe oraz Rolnictwo**, zmiany zostały opublikowane przez Radę Międzynarodowych Standardów Rachunkowości 30 czerwca 2014 r. i obowiązują za okresy roczne rozpoczynające się z dniem 1 stycznia 2016 r. lub po tej dacie,
- **Zmiany do MSR 16 oraz MSR 38 Rzeczowe aktywa trwałe oraz Aktywa niematerialne**, zmiany zostały opublikowane przez Radę Międzynarodowych Standardów Rachunkowości 12 maja 2014 r. i obowiązują za okresy roczne rozpoczynające się z dniem 1 stycznia 2016 r. lub po tej dacie,
- **Zmiany do MSSF 11, Wspólne ustalenia umowne**, został opublikowany przez Radę Międzynarodowych Standardów Rachunkowości 6 maja 2014 r. i obowiązują za okresy roczne rozpoczynające się z dniem 1 stycznia 2016 r. lub po tej dacie,
- **MSR 19 (Zmieniony), Programy określonych świadczeń: składki pracownicze**, został opublikowany przez Radę Międzynarodowych Standardów Rachunkowości 21 listopada 2013 r. i obowiązuje za okresy roczne rozpoczynające się z dniem 1 lipca 2014 r. lub po tej dacie,
- **Poprawki do MSSF 2010 – 2012**, zostały opublikowane przez Radę Międzynarodowych Standardów Rachunkowości 12 grudnia 2013 r. i obowiązują w większości za okresy roczne rozpoczynające się z dniem 1 lipca 2014 r. lub po tej dacie,
- **Poprawki do MSSF 2011 – 2013**, zostały opublikowane przez Radę Międzynarodowych Standardów Rachunkowości 12 grudnia 2013 r. i obowiązują w większości za okresy roczne rozpoczynające się z dniem 1 lipca 2014 r. lub po tej dacie.

Zarząd Jednostki Dominującej jest w trakcie analizy powyższych zmian i oceny ich wpływu na sprawozdanie finansowe Grupy.

**3 Opis organizacji grupy kapitałowej emitenta, ze wskazaniem jednostek podlegających konsolidacji, a w przypadku emitenta będącego jednostką dominującą, który na podstawie obowiązujących go przepisów nie ma obowiązku lub może nie sporządzać skonsolidowanych sprawozdań finansowych - również wskazanie przyczyny i podstawy prawnej braku konsolidacji.**

Grupa Kapitałowa Comperia.pl S.A. obejmuje:

- jednostkę dominującą Comperia.pl S.A.,
- jednostkę zależną Comperia Ubezpieczenia sp. z o.o., w której jednostka dominująca posiada 100% udziałów.

Spółka zależna podlega konsolidacji metodą pełną.

**4 Wskazanie skutków zmian w strukturze jednostki gospodarczej, w tym w wyniku połączenia jednostek gospodarczych, przejęcia lub sprzedaży jednostek grupy kapitałowej emitenta, inwestycji długoterminowych, podziału, restrukturyzacji i zaniechania działalności.**

W okresie od 1 stycznia 2014 do 30 września 2014 roku nie wystąpiły zmiany w strukturze Grupy Kapitałowej Comperia.pl S.A.

**5 Stanowisko zarządu odnośnie do możliwości zrealizowania wcześniej publikowanych prognoz wyników na dany rok, w świetle wyników zaprezentowanych w raporcie kwartalnym w stosunku do wyników prognozowanych.**

Zarząd Jednostki Dominującej nie publikował skonsolidowanych prognoz za rok 2014.

**6 Wskazanie akcjonariuszy posiadających bezpośrednio lub pośrednio przez podmioty zależne co najmniej 5 % ogólnej liczby głosów na walnym zgromadzeniu emitenta na dzień przekazania raportu półrocznego wraz ze wskazaniem liczby posiadanych przez te podmioty akcji, ich procentowego udziału w kapitale zakładowym, liczby głosów z nich wynikających i ich procentowego udziału w ogólnej liczbie głosów na walnym zgromadzeniu oraz wskazanie zmian w strukturze własności znacznych pakietów akcji emitenta w okresie od przekazania poprzedniego raportu półrocznego.**

Struktura akcjonariuszy Jednostki Dominującej na dzień wydania niniejszego raportu

Wyszczególnienie	Ilość akcji	% akcji	Wartość nominalna (w PLN)	Liczba głosów na walnym zgromadzeniu	% udział głosów na walnym zgromadzeniu
Talnet Holding Limited	352 239	16,32%	35 223,90	697 239	24,52%
Fidea Capital (Cyprus) Limited	346 702	16,07%	34 670,20	687 419	24,17%
Bartosz Michałek	187 576	8,69%	18 757,60	187 576	6,60%
Karol Wilczko	181 207	8,40%	18 120,70	181 207	6,37%
Pozostali	1 090 167	50,52%	109 016,70	1 090 167	38,34%
<b>SUMA</b>	<b>2 157 891</b>	<b>100,00%</b>	<b>215 789,10</b>	<b>2 843 608</b>	<b>100,00%</b>

Zarząd Jednostki Dominującej na dzień sporządzenia raportu nie posiada żadnych informacji o znanych emitentowi umowach (w tym również zawartych po dniu bilansowym), w wyniku których mogą w przyszłości nastąpić zmiany w proporcjach posiadanych akcji przez dotychczasowych akcjonariuszy.

W dniu 27 marca 2014 zgodnie z aktem notarialnym (Rep nr 1246/2014) zostało uchwalone podniesienie kapitału podstawowego Spółki dominującej z kwoty 158 tys. PLN do kwoty 216 tys. PLN poprzez emisję 575 000 akcji

na okaziciela serii F o wartości nominalnej 0,10 PLN każda akcja, tym samym kapitał podstawowy został podniesiony o 57,5 tys. PLN. Spółka dominująca uzyskała nadwyżkę środków z tytułu emisji ponad wartość nominalną w wysokości 11 442,5 tys. PLN.

**7 Zestawienie stanu posiadania akcji emitenta lub uprawnień do nich przez osoby zarządzające i nadzorujące emitenta na dzień przekazania raportu kwartalnego, wraz ze wskazaniem zmian w stanie posiadania, w okresie od przekazania poprzedniego raportu kwartalnego, odrębnie dla każdej z osób.**

Prezes Zarządu Bartosz Michałek posiada bezpośrednio 186 576 akcji Comperia.pl S.A.  
Wiceprezes Zarządu Karol Wilczko posiada bezpośrednio 181 207 akcji Comperia.pl S.A.  
Prezes Zarządu Bartosz Michałek i Wiceprezes Zarządu Karol Wilczko nie posiadają akcji pośrednio.

Osoby nadzorujące nie posiadają akcji w sposób bezpośredni ani pośredni.

**8 Wskazanie postępowań toczących się przed sądem, organem właściwym dla postępowania arbitrażowego lub organem administracji publicznej.**

Na dzień 30 września 2014 roku Grupa nie była stroną istotnych spraw spornych prowadzonych w imieniu i przeciwko Grupie.

**9 Wskazanie korekt błędów poprzednich okresów**

W okresie 9 miesięcy 2014 roku nie wykryto błędów poprzednich okresów.

**10 Informacje o zawarciu przez emitenta lub jednostkę od niego zależną jednej lub wielu transakcji z podmiotami powiązаныmi, jeżeli pojedynczo lub łącznie są one istotne i zostały zawarte na innych warunkach niż rynkowe, z wyjątkiem transakcji zawieranych przez emitenta będącego funduszem z podmiotem powiązany, wraz ze wskazaniem ich wartości, przy czym informacje dotyczące poszczególnych transakcji mogą być zgrupowane według rodzaju, z wyjątkiem przypadku, gdy informacje na temat poszczególnych transakcji są niezbędne do zrozumienia ich wpływu na sytuację majątkową, finansową i wynik finansowy emitenta.**

Wszystkie transakcje w Grupie COMPERIA.PL S.A. są zawierane na zasadach rynkowych.

**11 Informacje o udzieleniu przez emitenta lub przez jednostkę od niego zależną poręczeń kredytu lub pożyczki lub udzieleniu gwarancji - łącznie jednemu podmiotowi lub jednostce zależnej od tego podmiotu, jeżeli łączna wartość istniejących poręczeń lub gwarancji stanowi równowartość co najmniej 10 % kapitałów własnych emitenta.**

Grupa Comperia.pl S.A. nie udzielała poręczeń kredytów lub pożyczek lub gwarancji.

**12 Informacje o niespłaceniu kredytu lub pożyczki lub naruszeniu istotnych postanowień umowy kredytu lub pożyczki, w odniesieniu do których nie podjęto żadnych działań naprawczych do końca okresu sprawozdawczego**

Grupa Comperia.pl S.A. na dzień 30 września 2014 nie była stroną żadnych umów kredytowych lub pożyczkowych, w przypadku których doszłoby do naruszenia postanowień umownych.

**13 Inne informacje, które zdaniem emitenta są istotne dla oceny jego sytuacji kadrowej, majątkowej, finansowej, wyniku finansowego i ich zmian, oraz informacje, które są istotne dla oceny możliwości realizacji zobowiązań przez emitenta.**

W dniu 30 czerwca 2014 roku Spółka Dominująca zawarła umowę, w wyniku której dokonała zakupu przedsiębiorstwa pod nazwą TELEPOLIS.PL M. Kozłowski & W. Tomaszewski s.c. Na mocy umowy na Jednostkę Dominującą zostały przeniesione następujące aktywa: nazwa przedsiębiorstwa, tj. "TELEPOLIS.PL" i logotyp znaku towarowego, prawa z dokonanego zgłoszenia do OHIM z dnia 19 marca 2014 roku mającego na celu uzyskanie praw wyłącznych do znaku towarowego wraz z wszelkimi autorskimi prawami majątkowymi do logotypu znaku towarowego, prawa i obowiązki z rejestracji domen internetowych, wszelkie autorskie prawa majątkowe do dóbr niematerialnych wykorzystywanych w działalności serwisu, prawa do kont, serwer, na którym umieszczony jest zakupiony serwis wraz z prawami i obowiązkami wynikającymi z umowy kolokacji, licencja niewyłączna na korzystanie z systemu CMS ABEON, zbiory danych utworzone w związku z działalnością serwisu, prawa do tytułu prasowego. Łączna cena zakupu wyniosła 2 550 tys. zł.

W wyniku opisanej transakcji wartość aktywów zwiększyła się o wartość nabytych składników aktywów przyjętych w wartości godziwej w kwocie 5 896 tys. zł. W sprawozdaniu wykazana została rezerwa z tytułu odroczonego podatku dochodowego o wartości 1 120 tys. zł. Na transakcji zrealizowany został zysk na okazynym nabyciu w kwocie 2 225 tys. zł.

**14 Wskazanie czynników, które w ocenie emitenta będą miały wpływ na osiągnięte przez niego wyniki w perspektywie co najmniej kolejnego kwartału.**

Zdaniem Zarządu jednostki dominującej COMPERIA.PL S.A. nie występują czynniki zagrażające osiągnięciu dobrych wyników finansowych w czwartym kwartale 2014 roku.

**15 Przychody ze sprzedaży**

Przychody ze sprzedaży Grupy za okresy 9 miesięcy 2014 roku i 2013 roku wyniosły:

<b>PRZYCHODY ZE SPRZEDAŻY (STRUKTURA RZECZOWA/ RODZAJE DZIAŁALNOŚCI)</b>	<b>1.01.2014- 30.09.2014</b>	<b>1.01.2013- 30.09.2013</b>
<b>Przychody ze sprzedaży usług</b>	<b>11 566</b>	<b>7 035</b>
w tym: od jednostek powiązanych	-	-
<b>Pozostałe przychody</b>	<b>408</b>	<b>242</b>
w tym: od jednostek powiązanych	-	-
<b>Przychody sprzedaży, razem</b>	<b>11 974</b>	<b>7 277</b>
w tym: od jednostek powiązanych	-	-

Grupa uzyskuje przychody przede wszystkim z reklamy efektywnościowej oraz sprzedaży powierzchni reklamowej na stronach internetowych, będących narzędziami pozwalającymi na porównywanie różnych produktów finansowych.

Grupa prowadzi jednorodną działalność, Zarząd Jednostki Dominującej nie wyodrębnia segmentów oceniając wyniki Grupy.

## 16 Pozostałe przychody operacyjne

Wyszczególnienie	1.01.2014- 30.09.2014	1.01.2013- 30.09.2013
Przychody z tytułu dotacji	329	168
Pozostałe przychody	79	74
<b>Razem</b>	<b>408</b>	<b>242</b>

Jako przychody z działalności podstawowej, z tytułu dotacji Grupa ujmuje odpisy z tytułu rozliczenia okresowego dotacji otrzymanych na zakup środków trwałych i wytworzenie wartości niematerialnej w okresie amortyzacji środków trwałych.

## 17 Koszty działalności operacyjnej

Koszty działalności operacyjnej Grupy przedstawiały się następująco:

Wyszczególnienie	1.01.2014- 30.09.2014	1.01.2013- 30.09.2013
Usługi obce	6 081	2 859
Wynagrodzenia	1 534	858
Amortyzacja	1 609	1 655
Podatki i opłaty	135	93
Ubezpieczenie społeczne i inne świadczenia	117	39
Zużycie materiałów i surowców	135	91
Pozostałe koszty	333	59
<b>Razem</b>	<b>9 944</b>	<b>5 654</b>

KOSZTY AMORTYZACJI	1.01.2014- 30.09.2014	1.01.2013- 30.09.2013
Amortyzacja rzeczowych aktywów trwałych	48	23
Amortyzacja wartości niematerialnych	1 561	1 632
<b>Koszty amortyzacji, razem</b>	<b>1 609</b>	<b>1 655</b>

KOSZTY USŁUG OBCYCH	1.01.2014- 30.09.2014	1.01.2013- 30.09.2013
Usługi podwykonawców	402	356
Usługi marketingowe	1 115	33
Usługi najmu	214	202
Usługi informatyczne	2 517	1 609
Usługi sprzedaży	822	124
Pozostałe usługi	1 011	536
<b>Koszty usług obcych, razem</b>	<b>6 081</b>	<b>2 859</b>

Wysoki udział usług obcych w kosztach działalności podstawowej wynikał z charakteru prowadzonej przez Grupę działalności. Spółka ponosi wysokie koszty w związku z współpracą w programach partnerskich, obsługą informatyczną oraz z tytułu usług marketingowych. Powyższe koszty stanowiły w 9 miesiącach 2014 roku 59,7% kosztów działalności podstawowej, a okresie porównywalnym 9 miesięcy 2013 roku 57,4%.

<b>ŚWIADCZENIA PRACOWNICZE</b>	<b>1.01.2014- 30.09.2014</b>	<b>1.01.2013- 30.09.2013</b>
Wynagrodzenia IT	361	175
Wynagrodzenia marketing	18	6
Wynagrodzenia produkty i analizy	39	23
Wynagrodzenia redakcja	560	152
Wynagrodzenia sekretariat	63	40
Wynagrodzenia zarządu	16	229
Wynagrodzenia sprzedaż	368	207
Inne wynagrodzenia	108	2
Ubezpieczenia społeczne i inne świadczenia	117	39
Koszty programu opcji menedżerskich	-	25
<b>Razem koszty świadczeń</b>	<b>1 651</b>	<b>897</b>

<b>POZOSTAŁE KOSZTY OPERACYJNE</b>	<b>1.01.2014- 30.09.2014</b>	<b>1.01.2013- 30.09.2013</b>
Pakiety medyczne	35	32
Odpisy aktualizujące należności	49	-
Podróże służbowe	69	10
Spisany VAT	26	-
Pozostałe koszty	152	17
<b>Razem</b>	<b>333</b>	<b>59</b>

#### 18 Zysk na okazyjnym nabyciu

<b>ZYSK NA OKAZYJNYM NABYCIU</b>	<b>1.01.2014- 30.09.2014</b>	<b>1.01.2013- 30.09.2013</b>
Cena nabycia składników majątkowych Telepolis	2 550	-
Wartość godziwa nabytych aktywów netto Telepolis	4 775	-
<b>Razem</b>	<b>2 225</b>	<b>-</b>

#### 19 Przychody finansowe

W ramach przychodów finansowych za okres 9 miesięcy 2014 roku Grupa wykazuje odsetki otrzymane od środków pieniężnych od lokat bankowych w kwocie 99 tys. PLN oraz różnice kursowe w kwocie 27 tys. zł.

#### 20 Wartości niematerialne

<b>WARTOŚCI NIEMATERIALNE</b>	<b>30.09.2014</b>	<b>31.12.2013</b>
Prace rozwojowe oraz inne wartości niematerialne	5 747	5 002
Wartości niematerialne w toku wytwarzania	6 262	2 804
Telepolis	5 800	-
<b>Razem</b>	<b>17 808</b>	<b>7 806</b>

Na dzień 30 września 2014 roku Grupa jako inne wartości niematerialne wykazuje nabyte licencje oraz prace rozwojowe. Prace rozwojowe, aktywowane w pozycji wartości niematerialnych dotyczą aktywowanych kosztów budowy stron internetowych i programów komputerowych zapewniających požądane na tych stronach użyteczności oraz kosztów budowy integrującego systemu informatycznego.



W dniu 30 czerwca 2014 roku Spółka Dominująca zawarła umowę, w wyniku której dokonała zakupu przedsiębiorstwa pod nazwą TELEPOLIS.PL M. Kozłowski & W. Tomaszewski s.c. W wyniku połączenia Grupa wykazała wartości niematerialne i prawne, które zostały w poniższej tabeli wykazane w wartościach bilansowych na dzień 30 września 2014:

WNIP	30.09.2014
Serwis Telepolis	3 199
Prawa autorskie do treści zawartych w serwisie	545
Znak towarowy	1 630
Domena	426
<b>Razem</b>	<b>5 800</b>

Wszystkie wartości niematerialne są własnością Grupy, żadne nie są używane na podstawie najmu, dzierżawy lub innej umowy, w tym umowy leasingu.

Grupa nie dokonywała zabezpieczeń na wartościach niematerialnych.

Na dzień 30 września 2014 roku Grupa nie posiadała zawartych umów zobowiązujących ją do zakupu wartości niematerialnych.

## 21 Należności handlowe oraz pozostałe należności

Specyfikacja należności ogółem

Wyszczególnienie	30.09.2014	31.12.2013
Należności handlowe	1 470	4 078
Odpis aktualizujący wartość należności	49	-
Należności handlowe netto	1 421	4 078
Inne należności	729	205
<b>Razem</b>	<b>3 669</b>	<b>8 360</b>

Wyszczególnienie	30.09.2014	31.12.2013
<b>Należności pozostałe, w tym:</b>	<b>729</b>	<b>205</b>
- należności dochodzone na drodze sądowej	-	-
Należności publiczno-prawne, bez podatku bieżącego	539	64
Dotacje	-	-
Należności pozostałe (w tym zaliczki na środki trwałe, zapasy, dostawy)	190	141
<b>Należności pozostałe brutto, razem</b>	<b>729</b>	<b>-</b>
Odpisy aktualizujące wartość należności	-	-
<b>Należności pozostałe netto, razem</b>	<b>729</b>	<b>-</b>
- w tym od jednostek powiązanych	-	-

Wartość księgową netto należności jest zbliżona do ich wartości godziwej.

Zmiany stanu odpisu aktualizującego wartości należności handlowych:

Wyszczególnienie	30.09.2014	31.12.2013
<b>Stan na dzień 1 stycznia</b>	-	-
Utworzenie odpisów	49	-
Odwrocenie odpisów (" - ")	-	-
<b>Razem</b>	<b>49</b>	<b>-</b>

## 22 Pozostałe aktywa

POZOSTAŁE AKTYWA	30.09.2014	31.12.2013
Poniesione koszty dotyczące przyszłych emisji	-	572
Koszty usług obcych	145	9
<b>Krótkoterminowe pozostałe aktywa, razem</b>	<b>145</b>	<b>581</b>

## 23 Środki pieniężne i ich ekwiwalenty

Wyszczególnienie	30.09.2014	31.12.2013
Środki pieniężne w kasie i w banku	807	1 201
Lokaty krótkoterminowe	5 310	1 216
<b>Razem</b>	<b>6 117</b>	<b>2 418</b>

Wszystkie środki pieniężne wykazywane w skróconym skonsolidowanym sprawozdaniu finansowym na 30 września 2014 roku były w walucie PLN.

## 24 Kapitał podstawowy

Struktura akcjonariuszy jednostki dominującej na dzień 30 września 2014 roku (pow. 5%).

Wyszczególnienie	Ilość akcji	% akcji	Wartość nominalna (w PLN)	Liczba głosów na walnym zgromadzeniu	% udział głosów na walnym zgromadzeniu
Talnet Holding Limited	352 239	16,32%	35 223,90	697 239	24,52%
Fidea Capital (Cyprus) Limited	346 702	16,07%	34 670,20	687 419	24,17%
Bartosz Michałek	187 576	8,69%	18 757,60	187 576	6,60%
Karol Wilczko	181 207	8,40%	18 120,70	181 207	6,37%
Pozostali	1 090 167	50,52%	109 016,70	1 090 167	38,34%
<b>SUMA</b>	<b>2 157 891</b>	<b>100,00%</b>	<b>215 789,10</b>	<b>2 843 608</b>	<b>100,00%</b>

W dniu 27 marca 2014 zgodnie z aktem notarialnym (Rep nr 1246/2014) zostało uchwalone podniesienie kapitału podstawowego Spółki dominującej z kwoty 158 tys. PLN do kwoty 216 tys. PLN poprzez emisję 575 000 akcji na okaziciela serii F o wartości nominalnej 0,10 PLN każda akcja, tym samym kapitał podstawowy został podniesiony o 57,5 tys. PLN. Spółka dominująca uzyskała nadwyżkę środków z tytułu emisji ponad wartość nominalną w wysokości 11 442,5 tys. PLN.

### Programy opcji menadżerskich

W dniu 5 października 2010 roku Zwyczajne Zgromadzenie Wspólników Comperia.pl sp. z o.o. podjęło uchwałę w przedmiocie przyznania Panu Szymonowi Fieckowi, jednemu z kluczowych współpracowników Grupy, opcji na nabycie 30 udziałów w spółce, co odpowiada opcjom na nabycie 15 000 akcji Emitenta po przekształceniu w spółkę akcyjną.

W dniu 8 czerwca 2011 roku Zwyczajne Zgromadzenie Wspólników Comperia.pl sp. z o.o. podjęło uchwałę w sprawie przyznania Panu Łukaszowi Faciejew, doradcy ds. marketingu Grupy, opcji na nabycie 12 268 akcji Grupy po jej przekształceniu w spółkę akcyjną, oraz o przyznaniu Panu Danielowi Piotrowskiemu doradcy Grupy ds. sekcji ubezpieczeń, opcji na nabycie 12 268 akcji Grupy po jej przekształceniu w spółkę akcyjną. Grupa nie zawarła umowy opcji nabycia udziałów z Panem Danielem Piotrowskim, tym samym nie jest on objęty programem motywacyjnym.

Dnia 12 kwietnia 2012 roku Grupa złożyła Panu Szymonowi Fieckowi propozycję objęcia 15 000 akcji oraz Panu Łukaszowi Faciejew ofertę objęcia 6 134 akcji zwykłych na okaziciela serii D o wartości nominalnej 10 groszy jedna akcja, wyemitowanych na podstawie uchwały Zarządu Grupy z dnia 30 marca 2012 roku. Propozycja została przyjęta.

Na dzień 31 grudnia 2012 roku Pan Łukasz Faciejew wykonał kryteria efektywnościowe na poziomie uprawniającym go do nabycia 4 907 sztuk akcji. Uchwałą Zarządu Spółki z dnia 27 marca 2014 roku w sprawie podwyższenia kapitału zakładowego Spółki w granicach kapitału docelowego oraz zmiany Statutu Zarząd poinformował, że w drodze emisji w podwyższonym kapitale zakładowym Spółki objętych zostało 4 907 akcji zwykłych na okaziciela serii D, o wartości nominalnej 0,10 PLN każda akcja, tym samym został objęty w ramach podwyższenia kapitału zakładowego w wysokości 490,70 PLN, tj. z kwoty 215 298,40 PLN do kwoty 215 789,10 PLN. Podwyższenie kapitału zostało zarejestrowane w Krajowym Rejestrze Sądowym prowadzonym przez Sąd Rejonowy w Warszawie dnia 17 kwietnia 2014 roku.

## 25 Pozostałe kapitały

W ramach kapitału zapasowego, którego wartość na koniec września 2014 roku wyniosła 19 415 tys. zł Grupa wykazała między innymi nadwyżkę ceny emisyjnej nad wartością nominalną akcji objętych ofertą publiczną oraz poniesionych kosztów emisji.

Walne Zgromadzenie jednostki dominującej Comperia.pl S.A. zdecydowało o podziale zysku netto w wysokości 2 962 tys. zł za rok obrotowy 2013 w ten sposób, że całość zysku netto została przeznaczona na kapitał zapasowy Spółki.

POZOSTAŁE KAPITAŁY	30.09.2014	31.12.2013
Zyski lat ubiegłych	6 121	3 159
Nadwyżka wartości emisyjnej nad nominalną	15 945	4 503
Koszty emisji akcji	-2 651	-781
Kapitał z wyceny opcji menedżerskich	197	197
<b>Pozostałe kapitały, razem</b>	<b>19 611</b>	<b>7 077</b>

## 26 Rezerwy na świadczenia pracownicze i pozostałe

REZERWY Z TYTUŁU ŚWIADCZEŃ PRACOWNICZYCH (WG TYTUŁÓW)	30.09.2014	31.12.2013
<b>Stan na początek okresu</b>	<b>1</b>	<b>1</b>
rezerwa na odprawy emerytalne i podobne	1	1
inne	-	-
<b>Zwiększenia z tytułu:</b>	<b>-</b>	<b>-</b>
rezerwa na odprawy emerytalne i podobne	-	-
inne	-	-
<b>Wykorzystanie z tytułu:</b>	<b>-</b>	<b>-</b>
rezerwa na odprawy emerytalne i podobne	-	-
inne	-	-
<b>Rozwiązanie z tytułu:</b>	<b>-</b>	<b>-</b>
rezerwa na odprawy emerytalne i podobne	-	-
inne	-	-
<b>Stan na koniec okresu</b>	<b>1</b>	<b>1</b>
rezerwa na odprawy emerytalne i podobne	1	1
inne	-	-

ZMIANA STANU POZOSTAŁYCH REZERW (WG TYTUŁÓW)	30.09.2014	31.12.2013
<b>Stan na początek okresu</b>	<b>86</b>	<b>70</b>
<b>Zwiększenia z tytułu:</b>	<b>200</b>	<b>16</b>
rezerwa na niewykorzystane urlopy	-	16
rezerwa na premie	200	-
<b>Wykorzystanie z tytułu:</b>	<b>50</b>	<b>-</b>
rezerwa na niewykorzystane urlopy	-	-
rezerwa na premie	50	-
<b>Rozwiązanie z tytułu:</b>	<b>200</b>	<b>-</b>
rezerwa na niewykorzystane urlopy	-	-
rezerwa na premie	200	-
<b>Stan na koniec okresu</b>	<b>36</b>	<b>86</b>

## 27 Zobowiązanie finansowe

W okresie od 1 stycznia 2014 roku do 30 września 2014 roku Spółka nie zaciągała zobowiązań finansowych.

## 28 Zobowiązania handlowe oraz pozostałe zobowiązania

Struktura zobowiązań handlowych i pozostałych

Wyszczególnienie	30.09.2014	31.12.2013
Zobowiązania handlowe	1 518	2 448
Zobowiązania publiczno-prawne	96	857
Zobowiązania z tytułu wynagrodzeń	92	73
Pozostałe zobowiązania	91	138
<b>Razem</b>	<b>1 798</b>	<b>3 516</b>

Wartość księgową zobowiązań jest zbliżona do ich wartości godziwej.

Wartości bilansowe zobowiązań krótkoterminowych są wyrażone w całości w walucie PLN.

## 29 Świadczenia pracownicze

Wyszczególnienie	30.09.2014	31.12.2013
Zobowiązania z tytułu wynagrodzeń	92	73
<b>Razem</b>	<b>92</b>	<b>73</b>

Z tytułu świadczeń pracowniczych w sprawozdaniu z całkowitych dochodów ujęto następujące kwoty:

Wyszczególnienie	1.01.2014- 30.09.2014	1.01.2013- 30.09.2013
Koszty bieżącego zatrudnienia	1 534	1 339
Koszty ubezpieczeń społecznych	117	58
<b>Razem</b>	<b>1 651</b>	<b>1 397</b>

## 30 Wynagrodzenie kluczowego personelu Spółek z Grupy

Wynagrodzenie osób wchodzących w skład organów zarządzających oraz nadzorujących Jednostki Dominującej wypłacone lub należne:

Wyszczególnienie	1.01.2014- 30.09.2014	1.01.2013- 30.09.2013
Organy zarządzające	16	229
Organy nadzorujące	-	-
<b>Razem</b>	<b>16</b>	<b>229</b>

### 31 Przychody przyszłych okresów, dotacje

PRZYCHODY PRZYSZŁYCH OKRESÓW - DOTACJE	30.09.2014	31.12.2013
<b>Przychody przyszłych okresów długoterminowe , w tym:</b>	<b>1 364</b>	<b>1 525</b>
Dotacje	1 364	1 525
<b>Przychody przyszłych okresów krótkoterminowe, w tym:</b>	<b>213</b>	<b>362</b>
Dotacje	213	362
<b>Dotacje, razem:</b>	<b>1 577</b>	<b>1 887</b>

### 32 Podatek dochodowy

Wyszczególnienie	1.01.2014- 30.09.2014	1.01.2013- 30.09.2013
Podatek bieżący	-	273
Podatek odroczony	-103	-15
<b>Razem</b>	<b>-103</b>	<b>258</b>

Część bieżąca i odroczonego podatku dochodowego w roku 2013 i 2014 ustalona została według stawki równej 19% dla podstawy opodatkowania podatkiem dochodowym.

Grupa wykazała stratę podatkową w bieżącym okresie, która została aktywowana na 30 września 2014 roku w wysokości 276 tys. zł. Stratę podatkową Grupa planuje rozliczyć w przyszłości z dochodem do opodatkowania.

W latach 2013-2014 nie wystąpił podatek odroczony ujęty bezpośrednio w kapitale własnym na dzień bilansowy.

Najistotniejsze różnice przejściowe, od których Grupa tworzy aktywa i rezerwę z tytułu odroczonego podatku dochodowego dotyczą nabytych składników majątku Telepolis wykazywanych w wartościach niematerialnych, które nie mają wartości podatkowej, aktywowanej straty podatkowej Grupy za okres 9 miesięcy 2014 roku, różnic w wartościach netto podatkowych i bilansowych majątku trwałego oraz rezerw kosztowych.

### 33 Zysk przypadający na jedną akcję

Podstawowy zysk na akcję wylicza się jako iloraz zysku przypadającego na akcjonariuszy Jednostki Dominującej oraz średniej ważonej liczby akcji zwykłych w trakcie roku.

WYLICZENIE ZYSKU ROZWODNIONEGO	1.01.2014- 30.09.2014	1.01.2013- 31.12.2013	1.01.2013- 30.09.2013
Wynik netto z działalności kontynuowanej	4 480	2 716	1 374
Wynik netto na działalności zaniechanej	-	-	-
Wynik netto, razem	4 480	2 716	1 374
Odsetki od umarzalnych akcji uprzywilejowanych zamiennych na akcje zwykłe	-	-	-
Wynik netto przypadający na zwykłych akcjonariuszy, zastosowany do obliczenia rozwodnionego zysku na jedną akcję	4 480	2 716	1 374

LICZBA AKCJI	1.01.2014- 30.09.2014	1.01.2013- 31.12.2013	1.01.2013- 30.09.2013
Średnia ważona liczba wyemitowanych akcji zwykłych zastosowana do obliczenia podstawowego zysku na jedną akcję	2 033 807	1 554 986	1 547 236
Wpływ rozwodnienia:			
Opcje na akcje	-	4 907	4 907
Umarzalne akcje uprzywilejowane			
Średnia ważona liczba akcji zwykłych zastosowana do obliczenia rozwodnionego zysku na jedną akcję	2 033 807	1 559 893	1 552 143

WYLICZENIE ZYSKU NA JEDNĄ AKCJĘ	1.01.2014- 30.09.2014	1.01.2013- 31.12.2013	1.01.2013- 30.09.2013
Zysk netto na jedna akcję zwykłą z działalności kontynuowanej	2,20	1,75	0,89
Rozwodniony zysk netto na jedna akcję zwykłą z działalności kontynuowanej	2,20	1,74	0,89

### 34 Istotne zmiany wielkości szacunkowych.

W okresie 9 miesięcy 2014 roku w Grupie nie wystąpiły istotne zmiany.

### 35 Zwięzły opis istotnych dokonań lub niepowodzeń emitenta w okresie, którego dotyczy raport, wraz z wykazem najważniejszych zdarzeń ich dotyczących.

Zdaniem Zarządu Comperia.pl S.A. nie wystąpiły istotne dokonania i niepowodzenia w Grupie w okresie 9 miesięcy 2014 roku.

### 36 Opis czynników i zdarzeń, w szczególności o nietypowym charakterze, mających znaczący wpływ na osiągnięte wyniki finansowe.

Zdaniem Zarządu Comperia.pl S.A. na osiągnięty wynik finansowy w okresie 9 miesięcy 2014 roku znaczący wpływ miała transakcja nabycia przedsiębiorstwa TELEPOLIS.PL opisana szczegółowo w dalszej części raportu.

### 37 Objasnienia dotyczące sezonowości lub cykliczności działalności emitenta w prezentowanym okresie.

Nie dotyczy.

**38 Informację dotyczącą emisji, wykupu i spłaty nieudziałowych i kapitałowych papierów wartościowych.**

W dniu 27 marca 2014 roku zgodnie z aktem notarialnym (Rep A nr 1246/2014) zostało uchwalone podniesienie kapitału podstawowego Spółki Dominującej z kwoty 157 798,40 PLN do kwoty 215 298,40 PLN poprzez emisję 575 000 akcji na okaziciela serii F o wartości nominalnej 0,1 PLN każda akcja, tym samym kapitał podstawowy został podniesiony o 57 500 PLN. Spółka dominująca uzyskała nadwyżkę środków z tytułu emisji ponad wartość nominalną w wysokości 11 442 500 PLN. Podwyższenie kapitału zostało zarejestrowane w Krajowym Rejestrze Sądowym prowadzonym przez Sąd Rejonowy w Warszawie dnia 27 lutego 2014 roku.

Zarząd Giełdy Papierów Wartościowych w Warszawie S.A. Uchwałą nr 346/2014 z dnia 25 marca 2014 roku postanowił wprowadzić z dniem 25 marca 2014 roku, w trybie zwykłym do obrotu giełdowego na rynku podstawowym akcje spółki Comperia.pl S.A.

Uchwałą Zarządu Spółki z dnia 27 marca 2014 roku w sprawie podwyższenia kapitału zakładowego Spółki w granicach kapitału docelowego oraz zmiany Statutu Zarząd poinformował, że w drodze emisji w podwyższonym kapitale zakładowym Spółki objętych zostało 4 907 akcji zwykłych na okaziciela serii D, o wartości nominalnej 0,10 zł każda akcja, tym samym został objęty w ramach podwyższenia kapitału zakładowego w wysokości 490,70 zł, tj. z kwoty 215 298,40 zł do kwoty 215 789,10 zł. Podwyższenie kapitału zostało zarejestrowane w Krajowym Rejestrze Sądowym prowadzonym przez Sąd Rejonowy w Warszawie dnia 17 kwietnia 2014 roku.

**39 Informacje dotyczące wypłaconej (lub zadeklarowanej) dywidendy, łącznie i w przeliczeniu na jedną akcję, z podziałem na akcje zwykłe i uprzywilejowane.**

W okresie 9 miesięcy 2014 nie wypłacano dywidendy.

**40 Wskazanie zdarzeń, które wystąpiły po dniu, na który sporządzono skrócone śródroczne skonsolidowane sprawozdanie finansowe, nieujętych w tym sprawozdaniu, a mogących w znaczący sposób wpłynąć na przyszłe wyniki finansowe emitenta.**

Nie wystąpiły takie zdarzenia.

**41 Informacje dotyczące zmian zobowiązań warunkowych lub aktywów warunkowych, które nastąpiły od czasu zakończenia ostatniego roku obrotowego.**

Nie wystąpiły zmiany zobowiązań i aktywów warunkowych od czasu zakończenia ostatniego roku obrotowego.

**42 Rodzaj oraz kwoty pozycji wpływających na aktywa, zobowiązania, kapitał, wynik finansowy netto lub przepływy środków pieniężnych, które są nietypowe ze względu na ich rodzaj, wielkość lub częstotliwość.**

Na skonsolidowany wynik netto za okres 9 miesięcy 2014 roku znaczący wpływ miało zdarzenie o charakterze jednorazowym. W dniu 30 czerwca 2014 roku Spółka Dominująca zawarła umowę, w wyniku której dokonała zakupu przedsiębiorstwa pod nazwą TELEPOLIS.PL M. Kozłowski & W. Tomaszewski s.c. Na mocy umowy na Jednostkę Dominującą zostały przeniesione następujące aktywa: nazwa przedsiębiorstwa, tj. "TELEPOLIS.PL" i logotyp znaku towarowego, prawa z dokonanego zgłoszenia do OHIM z dnia 19 marca 2014 roku mającego na celu uzyskanie praw wyłącznych do znaku towarowego wraz z wszelkimi autorskimi prawami majątkowymi do logotypu znaku towarowego, prawa i obowiązki z rejestracji domen internetowych, wszelkie autorskie prawa majątkowe do dóbr niematerialnych wykorzystywanych w działalności serwisu, prawa do kont, serwer, na którym umieszczony jest zakupiony serwis wraz z prawami i obowiązkami wynikającymi z umowy kolokacji, licencja niewyłączna na korzystanie z systemu CMS ABEON, wykaz zbiorów danych utworzonych w związku z działalnością Serwisu, wymienionych w załączniku 2.3.8 do niniejszej umowy ("Zbiory Danych"), prawa do tytułu prasowego. Łączna cena zakupu wyniosła 2 550 tys. zł.



W wyniku opisanej transakcji pozycja wartości niematerialnych zwiększyła się o wartość nabytych składników aktywów przyjętych w wartości godziwej w kwocie 5 896 tys. zł. W sprawozdaniu wykazana została rezerwa z tytułu odroczonego podatku dochodowego o wartości 1 120 tys. zł. Na transakcji zrealizowany został zysk na okazajnym nabyciu w kwocie 2 225 tys. zł.

### **43 Zarządzanie ryzykiem finansowym**

Do głównych instrumentów finansowych, które posiada Grupa, należą aktywa finansowe, takie jak należności z tytułu dostaw i usług, środki pieniężne i depozyty krótkoterminowe, które powstają bezpośrednio w toku prowadzonej przez nią działalności.

Zasadą stosowaną przez Grupę obecnie i przez cały okres objęty sprawozdaniem jest nieprowadzenie obrotu instrumentami finansowymi.

Główne rodzaje ryzyka wynikającego z instrumentów finansowych Grupy obejmują ryzyko stopy procentowej, ryzyko związane z płynnością, ryzyko walutowe oraz ryzyko kredytowe. Zarząd Jednostki Dominującej weryfikuje i uzgadnia zasady zarządzania każdym z tych rodzajów ryzyka – zasady te zostały w skrócie omówione poniżej. Jednostka monitoruje również ryzyko cen rynkowych dotyczące wszystkich posiadanych przez nią instrumentów finansowych.

#### **Ryzyko stopy procentowej**

Narażenie Grupy na ryzyko wywołane zmianami stóp procentowych nie jest istotne ze względu na brak długoterminowych zobowiązań finansowych. Wszystkie formy finansowania działalności są oparte o zmienną stopę procentową bazującą na stawce WIBOR. Oprocentowanie instrumentów finansowych o zmiennym oprocentowaniu jest aktualizowane w okresach poniżej jednego roku. Grupa na bieżąco monitoruje sytuację związaną z decyzjami Rady Polityki Pieniężnej, mającymi bezpośredni wpływ na rynek stóp procentowych w kraju.

#### **Ryzyko kredytowe**

Grupa zawiera transakcje wyłącznie z renomowanymi firmami o dobrej zdolności kredytowej. Ponadto, dzięki bieżącemu monitorowaniu stanów należności, narażenie Jednostki na ryzyko nieściągalnych należności jest nieznaczne. W odniesieniu do innych aktywów finansowych Grupy, takich jak środki pieniężne i ich ekwiwalenty, ryzyko kredytowe Jednostki powstaje w wyniku niemożności dokonania zapłaty przez drugą stronę umowy, a maksymalna ekspozycja na to ryzyko równa jest wartości bilansowej tych instrumentów. W Grupie nie występują istotne koncentracje ryzyka kredytowego.

#### **Ryzyko związane z płynnością**

Kierownictwo Grupy monitoruje ryzyko braku funduszy. Celem Jednostki jest utrzymanie równowagi pomiędzy ciągłością a elastycznością finansowania, poprzez korzystanie z rozmaitych źródeł finansowania.

#### **Ryzyko walutowe**

Grupa prowadzi działalność głównie na rynku krajowym w walucie polskiej, dlatego nie jest w istotny sposób na ryzyko kursowe. Większość należności i zobowiązań denominowana jest w walucie krajowej. Grupa nie stosuje pochodnych instrumentów zabezpieczających przed ryzykiem kursowym.

Wartość bilansowa i wartość godziwa klas instrumentów finansowych.

	Kategoria zgodnie z MSR 39	Wartość bilansowa		Wartość godziwa	
		30.09.2014	31.12.2013	30.09.2014	31.12.2013
<b>Aktywa finansowe</b>					
Należności z tytułu dostaw i usług	PiN	3 181	4 078	3 181	4 078
Należności pozostałe	PiN	752	205	752	205
Środki pieniężne i ich ekwiwalenty	DDS	6 117	2 418	6 117	2 418
Należność z tytułu podatku dochodowego	PiN	117	-	117	-
<b>Zobowiązania finansowe</b>					
Kredyty bankowe i pożyczki zaciągnięte	PZFWgZK	-	-	-	-
Zobowiązania z tytułu dostaw i usług	PZFWgZK	1 518	2 448	1 518	2 448
Zobowiązania pozostałe	PZFWgZK	279	605	279	605
Zobowiązanie z tytułu podatku dochodowego	PZFWgZK	-	462	-	462

Użyte skróty:

- WwWGpWF – Aktywa/ zobowiązania finansowe wyceniane w wartości godziwej przez wynik finansowy,  
PiN – Pożyczki i należności,  
PZFWgZK – Pozostałe zobowiązania finansowe wyceniane według zamortyzowanego kosztu,  
DDS – Aktywa finansowe dostępne do sprzedaży

Wartość godziwa instrumentów finansowych, jakie Spółka posiadała na dzień 30 września 2014 roku i 31 grudnia 2013 roku nie odbiegała istotnie od wartości prezentowanej w sprawozdaniach finansowych za poszczególne lata z następujących powodów :

- w odniesieniu do instrumentów krótkoterminowych ewentualny efekt dyskonta nie jest istotny,
- instrumenty te dotyczą transakcji zawieranych na warunkach rynkowych.

Jednostka dokonuje wyceny wartości godziwej posługując się następującą hierarchią:

- ceny notowane (nieskorygowane) z aktywnych rynków dla identycznych aktywów lub zobowiązań,
- dane wejściowe inne, niż notowane ceny poziomu 1, które są pośrednio lub bezpośrednio możliwe do zaobserwowania. Jeśli składnik aktywów lub zobowiązanie ma określony okres życia, dane wejściowe muszą być możliwe do zaobserwowania zasadniczo przez cały ten okres.
- dane wejściowe, które nie opierają się na danych rynkowych możliwych do zaobserwowania. Zastosowane założenia muszą odzwierciedlać te, które byłyby zastosowane przez uczestników rynku, włączając ryzyko.

Na dzień 30 września 2014 roku i 31 grudnia 2013 roku Jednostka nie posiadała instrumentów finansowych wycenionych w wartości godziwej.

Ze względu na brak istotności aktywów i zobowiązań finansowych w walutach obcych (wartości na poszczególne dni bilansowe poniżej 1 tys. PLN) nie zostanie przedstawiona szczegółowa struktura walutowa instrumentów finansowych.

Na dzień 30 września 2014 nie wystąpiły zdarzenia mające wpływ na wartość godziwą aktywów finansowych i zobowiązań finansowych jednostki.

Nie dokonano zmiany w klasyfikacji aktywów finansowych w wyniku zmiany celu lub wykorzystania tych aktywów.

#### 44 Zarządzanie kapitałem.

Głównym celem zarządzania kapitałem Grupy jest utrzymanie dobrego ratingu kredytowego i bezpiecznych wskaźników kapitałowych, które wspierałyby działalność operacyjną Grupy i zwiększały wartość dla jej akcjonariuszy.

Grupa zarządza strukturą kapitałową i w wyniku zmian warunków ekonomicznych wprowadza do niej zmiany. W celu utrzymania lub skorygowania struktury kapitałowej, Grupa może zmienić wypłatę dywidendy dla akcjonariuszy, zwrócić kapitał akcjonariuszom lub wyemitować nowe akcje. W roku zakończonym dnia 31 grudnia 2013 roku, 30 września 2014 roku nie wprowadzono żadnych zmian do celów, zasad i procesów obowiązujących w tym obszarze.

Wyszczególnienie	30.09.2014	31.12.2013
Oprocentowane kredyty i pożyczki	-	-
Zobowiązania leasingowe	-	-
Zobowiązania handlowe i pozostałe zobowiązania	1 798	3 516
Środki pieniężne i ich ekwiwalenty	-6 117	-2 418
<b>Zadłużenie netto</b>	<b>-4 319</b>	<b>1 098</b>
Kapitał własny	22 896	9 786
Kapitał i zadłużenie netto	18 577	10 884
<b>Wskaźnik dźwigni</b>	<b>0,82</b>	<b>1,11</b>

#### 45 Działalność zaniechana

Działalność zaniechana w bieżącym oraz poprzednim okresie sprawozdawczym nie wystąpiła.

Bartosz Michałek

Karol Wilczko

Prezes Zarządu

Wiceprezes Zarządu

Warszawa, dnia 14 listopada 2014 roku

